

## 【町営診療所】 かせ症状のある方へ

秋冬時期はインフルエンザや新型コロナウイルス等の感染が多くなることから、当院では、**熱の有無にかかわらず、かせ症状のある方は通常診療時間ではなく発熱外来時間に診察しています。**受診するには**電話で予約が必要です。**



診察時間 11:00～12:00 16:00～17:00  
火～金曜日（月・土・日・祝日は休診）

※この時間帯は**発熱外来患者を優先して診察**しますので、通常診療の方は待ち時間が多くなります。ご注意ください。

- ①熱のある方
  - ②熱はないが、せきやのどの痛み、鼻水や倦怠感などのかせ症状がある方
  - ③家族や同僚に、新型コロナ等感染症患者がいる方
- 以上に該当する方は、

- ★ご自宅、または当院駐車場到着時に車内から**必ず事前に予約の電話をしてください。**
- ★感染防止のため**予約なしで直接正面玄関から入らないでください。**  
(症状がある方の出入り口は別になります。)
- ★必ずマスクを着用してください。

感染症のまん延や院内感染を防ぐため、何卒ご協力をお願いします。

■問合せ先 町営診療所 ☎76-3813

## 能代税務署からのお知らせ

### ○令和5年分確定申告会場について

【会場】能代合同庁舎3階 能代市末広町4-20

【開設期間】令和6年2月16日(金)～3月15日(金)（土、日、祝日等除く）

【開設時間】午前9時～午後5時

※入場整理券配付時間 午前8時30分～午後4時

### ○確定申告会場への来場を検討されている方へ

会場内の混雑緩和のため、入場できる時間帯が指定された「入場整理券」が必要です。入場整理券は①会場で当日配付しますが②オンラインで事前発行も可能です。

※入場整理券の配付状況に応じて、後日の来場をお願いする場合がありますので、ご了承ください。

申告作成会場では、ご自身のスマホにより、ご自身で申告書等作成していただきますので、スマホとマイナンバーカードをお持ちください。

■問合せ先 能代税務署 ☎52-6111



国税庁LINE公式アカウント



確定申告特集ページ

## 新たに委嘱された民生委員・児童委員を紹介します

先般、民生児童委員7名が厚生労働大臣および秋田県知事から新たに委嘱されました。現在、町内では民生児童委員35名（定数36名）と主任児童委員2名（定数2名）が活動しています。

民生児童委員は、地域の皆さんが住み慣れた地域で安心して暮らせるよう、良き相談相手として活動しています。生活で困っていることや心配ごとがある場合は、地区の委員にお気軽にご相談ください。（※秘密は厳守します。）

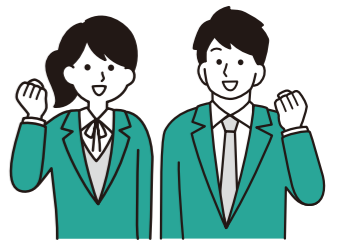
担当区域	氏名	電話番号	委嘱日
強坂	伊藤 さとみ	76-2267	令和5年3月14日
浜田	工藤 昌子	77-2622	
椿	奈良 悦子	77-3263	
小入川	平沢 金義	78-2055	令和5年10月16日
横内・仲村	白鳥 保浩	76-2487	
石川上	米森 伴宗	76-2579	
岩館第一	須藤 綾子	78-2649	

（任期：委嘱日～令和7年11月30日まで）

■問合せ先 福祉保健課 ☎76-4608

## 八峰町奨学金奨学生募集

町では、経済的な理由により修学が困難な方に奨学金を貸与しています。奨学金を希望する方は、返還計画等を十分にご検討の上、お申込みください。



受付期間：3月1日（金）～3月29日（金） ※土日、祝祭日を除く

受付時間：午前8時30分～午後5時

### ■募集人数と貸与額

学校等	募集人数	貸与月額
大学・短大	15名以内	4万円
高等専門学校		
2年以上の専修学校および各種学校（予備校は除く）		
高等学校		2万円

### ■申請手続きに必要な書類

- ・住民票
- ・奨学金貸与申請書（教育委員会所定のもの）
- ・学校長の推薦書（教育委員会所定のもの）
- ・家庭状況書（教育委員会所定のもの）
- ・学業成績証明書（学校所定のもの）
- ・合格通知書の写し
- ・専修学校および各種学校のパンフレット※1

※1 大学・短大・高等専門学校・高等学校の方は必要ありません。

※奨学金は本人に対し4月、7月、10月、1月の四半期ごとに貸与します。奨学金の貸与終了後、八峰町内に居住し、民間企業に就職するなど一定の要件を満たした場合は、返還助成制度を受けることができます。

■資料請求および提出先 八峰町役場 総務課 ☎76-4601  
教育委員会事務局（ファガス） ☎77-2816  
八峰町公民館（峰栄館） ☎76-2323  
■問合せ先 教育委員会事務局（ファガス内）奨学金担当 ☎77-2816