

はっぽう

議会だより

笹の葉に思いを込めて
(子育て支援センターあいあい
:めんちょこひろば)

6月
定例会

- 議会新体制紹介…………… 2 ページ
- 定例会ダイジェスト…………… 4 ページ
- 一般質問 目次…………… 6 ページ
- 一般質問…………… 7 ページ
- 臨時議会決定事項・新議員紹介…………… 14 ページ
- 予算特別委員会付帯意見回答…………… 15 ページ
- おらほの議員ってこんな人…………… 16 ページ

開かれた議会 さらなる進化を



左上から
鈴木議会事務局長、川尻教育長、見上政子、菊地薫、芦崎達美、腰山良悦、奈良聡子、日沼副町長
左下から
笠原吉範、山本優人、水木壽保、森田町長、門脇直樹、皆川鉄也、芹田正嗣、須藤正人

議会議員選挙

新人2人、元職1人当選

4月15日町議会議員選挙が行われ、定数12名に対し13名が立候補し、その結果、現職9名、新人2名、元職1名が当選しました。

5月10日に初議会が行われ、議長に門脇直樹議員、副議長に皆川鉄也議員を選

出し、町長提案の議会選出監査委員に須藤正人議員を選出しました。

また、各常任委員会、議会運営委員会の各委員を選出し、正副委員長の選出を行いました。



議長 門脇直樹

愛する八峰町の発展を目指して

この度、八峰町議長に就任させていただきました。現在八峰町は、少子高齢化、それに伴う各産業の担い手不足、過疎地における不便性等々、多くの課題があります。その一つひとつに今まで以上に幅広い視野を持ち、多くの方からのご指導を賜りながら、愛する八峰町の発展のため、誠心誠意努力して参ります。

15年前「俺がやる」と、この道に懸けると誓った思いとともに、全力で頑張りますので、町民の皆様のご理解、ご支援を賜りますようお願い申し上げます。就任の挨拶とします。

議長に
門脇直樹議員



副議長に
皆川鉄也議員

新たな人事決まる

議長 門脇直樹

副議長 皆川鉄也

●総務民生常任委員会

委員長 水木 壽保

副委員長 笠原 吉範

委員 奈良 聡子

芹田 正嗣

芦崎 達美

門脇 直樹

●教育産業建設常任委員

委員長 山本 優人

副委員長 腰山 良悦

委員 須藤 正人

見上 政子

菊地 薫

皆川 鉄也

●議会運営委員会

委員長 芹田 正嗣

副委員長 腰山 良悦

委員 芦崎 達美

奈良 聡子

水木 壽保

●議会広報編集委員会

委員長 皆川 鉄也

副委員長 笠原 吉範

委員 奈良 聡子

山本 優人

腰山 良悦

●能代山本広域市町村圏

組合議会議員

門脇 直樹

菊地 薫

山本 優人

●能代市山本郡養護老人

ホーム組合議会議員

腰山 良悦

●議会選出監査委員

須藤 正人

6月定例会 ダイジェスト

6月定例会は6月13日(水)から15日(金)までの3日間開催され、一般議案のほか一般会計及び特別会計の補正予算、人事案件等が上程されました。そのほか、陳情3件を審議しました。一般質問では、7人が登壇し、町政をただしました。



一般議案

- 物品の取得(2件)
 - ① 除雪ドーザ(8t)
 - 金額 1099万4400円
 - 契約の相手方 幸和機械株式会社 峰浜営業所
 - 営業所長 平澤金義
 - ② 歯科診療機器等
 - 金額 1598万4千円
 - 契約の相手方 株式会社 永井歯科商会
 - 代表取締役 榎俊

行事業補助金等の追加

- 平成30年度八峰町営簡易水道事業特別会計補正予算(第1号)
 - 795万8千円を追加補正
 - 主な歳出：定期人事異動による人件費の組み替え補正

人事案件

- 八峰町教育委員会委員の任命について
 - 阿部昌子氏(水沢)



- 八峰町農業委員会委員の任命について
 - 菊地文義氏(浜田)



- 田村政彦氏(大久保岱)



- 森田貞子氏(三ツ森)



補正予算

- 平成30年度八峰町一般会計補正予算(第1号)
 - 1693万2千円を追加補正
 - 主な歳出・・・再生可能エネルギー設備の機能強化及び修繕工事、県営漁港負担金、プレミアム付商品券発

- 平成30年度八峰町営診療所特別会計補正予算(第1号)
 - 58万8千円を追加補正
 - 主な補正・・・定期人事異動による人件費の組み替え補正

- 稲田豊美氏(八森第3)



- 川村由博氏(高野々)



● 齊藤晴子氏(沼田)



● 後藤信孝氏(能代市)



● 金平練一氏(大信田)



● 小沢重博氏(石川)



● 佐々木一雄氏(畑谷)



● 佐藤浩則氏(外林)



● 榮田全穂氏(畑谷)



請願・陳情

● 教職員定数改善と義務教育費国庫負担割合2分の1復元をはかるための、2019年度政府予算に係る意見書採択の陳情

(秋田県教職員組合 執行委員長 櫻田 憂子 秋田県教職員組合 合能代山本支部 支部長 越後谷 茂)

● 地方財政の充実・強化を求める意見書提出についての陳情 (連合秋田能代地域協議会 議長 安田真人)

● 地方消費者行政に対する財政支援(交付金等)の継続・拡充を求める陳情書 (秋田弁護士会 会長 赤坂 薫)

※いずれも、各関係機関に意見書を提出しました。

賛否が分かれた議案・陳情の採択結果 ○：賛成 ●：反対

賛否が分かれた議案・陳情を掲載しています。その他の議案はすべて全会一致で可決されました。議長は採決には加わりません。

	水木壽保	山本優人	奈良聡子	腰山良悦	須藤正人	芹田正嗣	見上政子	菊地 薫	笠原吉範	芦崎達美	皆川鉄也	門脇直樹	議決結果
平成30年度八峰町営診療所特別会計補正予算(第1号)	○	○	●	○	○	●	●	○	○	○	○		原可 案決
教職員定数改善と義務教育費国庫負担割合2分の1復元をはかるための、2019年度政府予算に係る意見書採択の陳情	○	○	○	○	●	○	○	○	○	○	○		採 択
教職員定数改善と義務教育費国庫負担割合2分の1復元をはかるための、2019年度政府予算に係る意見書	○	○	○	○	●	○	○	○	○	○	○		原可 案決

ここが聞きたい

ただ 町政を質す!!

7人の議員が一般質問

定例会2日目の一般質問では7名の議員が町政について質問しました。

<p>p7 笠原 吉範 議員</p> <ol style="list-style-type: none"> 1 空き家の家財撤去費用に助成を 2 峰浜地区子ども園統合後の利活用は 	<p>p8 腰山 良悦 議員</p> <ol style="list-style-type: none"> 1 具体的産業振興は 2 具体的な結婚支援策は 3 交通弱者への支援は
<p>p9 山本 優人 議員</p> <ol style="list-style-type: none"> 1 振興計画や創生戦略は 2 地消地産で資金循環を 3 魚類養殖の調査研究は 	<p>p10 見上 政子 議員</p> <ol style="list-style-type: none"> 1 介護施設利用料に援助を 2 学校給食完全無料化を 3 町のバスで交通弱者に対応を
<p>p11 芹田 正嗣 議員</p> <ol style="list-style-type: none"> 1 洋上風力の影響は 	<p>p12 奈良 聡子 議員</p> <ol style="list-style-type: none"> 1 関係人口の増加を凶れ 2 役場跡地の利活用を 3 ブルーベリー栽培の奨励を
<p>p13 菊地 薫 議員</p> <ol style="list-style-type: none"> 1 洋上風力による景観への影響は 2 ハタハタ館の赤字決算への認識は 3 世界ジオパークへの登録は可能か 	

一般質問とは？

一般質問は、議員個人が町の事務の執行状況や将来に対する考え方などの報告や説明を町長などに求め、町政執行における所見や疑義について質問できるものです。

本町では、効率的な議会運営のため質問する議員があらかじめ議長に質問の趣旨などを知らせる「通告制」とし、議員はその内容に添って質問します。質問時間は1人につき質問答弁を含め55分以内で完了することとしております。再質問からは、一問一答方式が採用されており時間内であれば何度でも再質問ができます。

空き家の家財撤去費用に助成を

町長 借上料から撤去費用の前払いを検討する

笠原 移住・定住に伴う住宅が不足している。「定住促進空き家改修事業」の対象物件を増やすために、残された家財道具等の撤去費用に助成することで対象物件を増やすことができるのでは。

町長 撤去費用の助成制度は、今は必要がないと考えている。所有者にとって撤去費用の負担が住宅の提供を考える際にマイナスに働くことも考えられるので、所有者が希望する場合は10年分の借り上げ料を限度に撤去費用の前払いが可能になるよう検討していく。



笠原 吉範 議員

笠原 29年度に事業化された「子育て世帯向け民間賃貸住宅」は家賃が6万5千円と高額なため、その効果が疑問視されているにもかかわらず、事業内容を見直すことなく30年度も予算計上している。経済的に負担の少ない「子育て支援住宅」の整備が必要では。

町長 「子育て世帯向け民間賃貸住宅」は、事務方に予算執行をとどまると話している。子育て支援住宅の支援は、「定住促進空き家改修事業」を活用して整備を進めていく。この事業は、町内の空き家を町が借り上げ、必要な改修を行い入居者に貸し付けるもので、改修費が350万円以上450万円以内であれば、家賃は3万5千円と定めており、この金額であれば充分入居可能であると考える。本年度から町単独事業として実施することにより、

町長 「子育て世帯向け民間賃貸住宅」は、事務方に予算執行をとどまると話している。子育て支援住宅の支援は、「定住促進空き家改修事業」を活用して整備を進めていく。この事業は、町内の空き家を町が借り上げ、必要な改修を行い入居者に貸し付けるもので、改修費が350万円以上450万円以内であれば、家賃は3万5千円と定めており、この金額であれば充分入居可能であると考える。本年度から町単独事業として実施することにより、

峰浜地区子ども園統合後の利活用は

町長 「公共施設等総合管理計画」に基づき早急に検討する

笠原 峰浜地区統合子ども園は、平成32年度に開園予定である。統合後の沢目・埴川子ども園の利活用が速やかに行われるよう、利活用検討委員会立ち上げの考えは。

町長 他の公共施設への転用、公募等による民間への譲渡・貸付などを含め早急に検討していく。利活用検討委員会は、地域の強い要望があれば考えなければならぬ。



今後利活用が検討される子ども園（写真は沢目子ども園）

具体的産業振興は

町長 新源泉の活用を検討する

腰山 町の重要課題である人口減少をくい止め、若者の定着を図るには地場産業の振興、発展が不可欠だと考える。具体的な取り組みは。

漁協と協議しながら磯焼けの調査を実施し、藻場の再生事業に取り組んでいく。
観光については、広域観光を強化し、産直施設の連携強化、ハタハタ館エリアにおける各施設の連携の在り方を始め、新源泉の具体的な活用についても検討する。

具体的な結婚支援策は

町長 応援組織の立ち上げを検討する

腰山 結婚支援については、これまで以上に色々な角度から積極的に取り組む必要があるが、今後どの様に取り組むのか。

子育て支援については、幼児保育、義務教育だけでなく高校生に對しても更なる支援を。高校生に対しては、少子化対策全般について検証・評価し、さらなる充実策について検討していく。

具体的産業振興は

町長 必要に応じて見直す

山本 多くの町民は新町長になる人の考えを、直接顔を見て聞きたかったとの話がある。自らの公約や施策を伝え訴える集会をなぜ開催しなかったのか。

総合振興計画や創生戦略は、町長の思い描く姿により本来の計画内容との整合性が取れなくなるのでは。

具体的な結婚支援策は

町長 必要に応じて見直す

山本 地元の野菜や魚を地元でいっでも買える仕組みにより、地元消費者と地元生産者の金銭を町の中で滞留させ資金循環を図ることが重要では。

学校給食だけでなく、町内の福祉施設や飲食業等でも利用できるようにするなど、「地産地産」ではなく「地産地消」の取り組みをより一層強化したい。

町長

婚活については地域ぐるみで推進していくことが重要であり、「婚活を応援する組織」を町内で立ち上げ、その中で検討し、施策に反映していく。

町長 農業については、米に依存する農業経営から畑作や施設園芸などの複合経営の促進を支援し、野菜等収益性の高い農産物の生産振興を図るため、様々な事業を展開していきたい。
林業については、これまでも森林組合と連携しながら、植林、下刈り、除伐、間伐、そのための路網整備を計画的に進めてきており、今後も林業者の所得向上に向けて取り組んでいく。
漁業については、漁獲量の確保に向けて、



能代市内を循環するはまなす号

交通弱者への支援は

町長 検討委員会を設置する

腰山 交通弱者の移動手段について新たな対策を早急に検討し、生活の足必要とする高齢者などの要望にこたえる必要があると考えるが。

町長 町内を循環するバスを低料金で運行すること

ができないか、その可能性について地域住民等で構成する検討委員会を設置していく。

※その他、防災対策の充実、強化についての質問もありました。

振興計画や創生戦略は

町長 必要に応じて見直す

山本 多くの町民は新町長になる人の考えを、直接顔を見て聞きたかったとの話がある。自らの公約や施策を伝え訴える集会をなぜ開催しなかったのか。

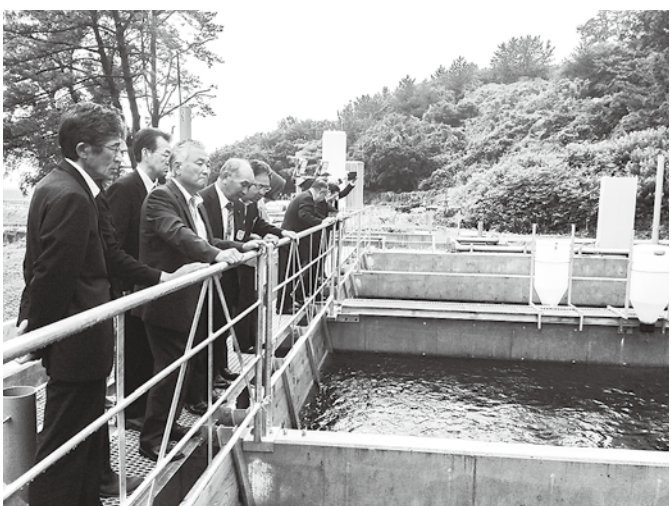
総合振興計画や創生戦略は、町長の思い描く姿により本来の計画内容との整合性が取れなくなるのでは。

地産地産で資金循環を

町長 取り組みを一層強化する

山本 地元の野菜や魚を地元でいっでも買える仕組みにより、地元消費者と地元生産者の金銭を町の中で滞留させ資金循環を図ることが重要では。

学校給食だけでなく、町内の福祉施設や飲食業等でも利用できるようにするなど、「地産地産」ではなく「地産地消」の取り組みをより一層強化したい。



深浦町のサーモン養殖場を視察 (7/5)

町長

後援会として準備はしていたが、結果として対立候補が出なかったため開催せず、元気な八峰町を実現するための考え方をまとめたパンフレットを作成し、全世帯に直接手渡すことを目標に取組んだ。

不在でパンフレットを届けただけの世帯もあったが、八峰町内の全世帯を回った。
公約の「五つの重点」



山本 優人 議員

魚類養殖の調査研究は

町長 各機関の協力を得て 研究を進めていく

山本 漁業収入が増えていることや新規参入漁業者が増えていることの実態を踏まれば、漁業振興策を見直す必要がある。漁船漁業から養殖漁業へと切り替え、水産振興のためサケ・マスなどの魚類養

殖の可能性を調査研究する考えは。

町長

海面養殖技術そのものが相当な進歩をしていると思われる、現に、深浦町でも行われている。今後、陸上養殖、海面養殖それぞれの可

能性について、国内の養殖技術の先進事例や研究内容等を調査するとともに、秋田県水産振興センターや漁業協同組合等関係機関の協力を得て研究を進める。

介護施設利用料に援助を

町長 多額の財政負担が、予想され町単独では難しい

見上 介護施設利用料を自らの年金で賄うことができない方も多く、家族の負担も大変で深刻な悩みを抱えている。利用料に助成をする考えは。

町長 国民年金だけを受給している方々については、入居費用を賄えないケースが相当あり家計の負担になっているのは事実だと思っている。これは施設利用料を本

人が受給する年金額で賄えないという国の制度の問題であり、町が救済していくには多額の財政負担が予想され対応が大変難しい問題である。県を通じて国に働きかけていただくようお願いしていく。

学校給食完全無料化を

町長 子育て支援策の中で検討する

見上 現在給食費は半額免除になっているが、全国的に無料化の流れになっている。県内では五城目町や東成瀬村で実施されている。町でもあと少しの財源で無料化できるのでは。

料化により、保護者の子育て意識が低下する懸念もあり、無料化も含め、子育て支援のさらなる充実策を検討していく。

町長 給食費の無



栄養バランスがとれた学校給食

町のバスで

交通弱者に対応を

町長 委員会を設置し検討する

見上 高齢ドライバーが免許返納したくても、今の公共交通体系では返納できない。高齢者が外出しやすい環境をつくるために、町のマイクロバスで町内を定期的に循環運行させる考えは。

町長 免許返納者を含めた交通弱者への対応として、町内を循環するバスを低料金で運行することが出来れば有効な対策になると考えている。その可能性について、地域住民等で構成する委員会を設置し検討していく。

洋上風力の影響は

町長 環境アセスメントの結果を見極める

芹田 風力発電事業について、羽の音や影、また、低周波等が生活や健康に及ぼす悪影響を心配している住民もいる。また、漁業者やそれに従事する人たちのなかにも、環境や漁獲量に悪影響があるのではと心配している。これらの問題に対して今後どのような対応をしていくのか伺いたい。

と、さらには、景観にも配慮した計画であれば、事業者が環境アセスメントを確実に実施し、町民や町の意見を反映させ、住民の不安に対し丁寧な説明と対応をしてもらうことを基本にしながら、我が町の資源である「強い風」を元気な八峰町の実現に向けて活用していく。

芹田 洋上風力事業が、岸から1キロ離れた共同漁業権のある海域に計画されているというのはいかがなものか。

答弁 町民の健康に悪影響を与えないこと、漁業に影響を与えないこと、美しい景観に配慮すること、この3つの条件が守られる計画であることが前提である。

答弁 3つの条件があるので、私自身は例えば漁業の部分でハタハタが来なくなるという可能性があれば絶対反対である。

芹田 地域住民の為にならぬという状況になれば、町長は体を張ってでも止めると解釈していい

答弁 町が把握している風力発電計画は、5つあり、既に環境影響評価の手続きを終えて建設に着手しているものは2つある。洋上風力の問題に対しては、風車の羽の音や影などが住民の暮らしに影響を与えることが無く、かつ漁業に影響を及ぼさないこ



芹田 正嗣 議員



沼田地区に建設中の風車（陸上風力）



見上 政子 議員

関係人口の増加を図れ

町長 提言を生かしたい

奈良

①総合戦略で目指すとした将来人口は自治体として存続可能な存続可否の分岐点となる人口は何人か。

②移住及びUターン希望者、新卒者に対する雇用の受け皿と就職支援体制は十分か。

町長

①存続は可能であり存続可否の分岐点となる人口はないと考え

役場跡地の活用を

町長 アンケートや公募を実施する

奈良

利活用の考えはあるか。住民アンケートや活用検討委員会設置についての考えは。

町長

現時点では有効な利活用方法を見い出すに至っていない。宅地分譲計画に関する住民アンケート実施から5年以

制度を検討していく。「関係人口」の増加も図るべき。また即開業企業可能な人、※ソーシャルイノベーターや芸術家等地域に新しい風を起こしてくれそうな人にも移住の間口を広げてはどうか。

※ソーシャルイノベーター社会的問題に大きな変化をもたらすよう取り組む革新的な人材のこと

外部の方や芸術家などのような形で来ていただきそのためにどう活動していけばいいかこれからの研究課題。提言を生かしたい。

町長

上経過しており、今回改めて利活用に関するアンケートや公募を行い、必要があれば委員会設置について検討する。

ブルーベリー栽培の奨励を

町長 前向きに検討

奈良

高齢者や女性就農者の収入源、或いは新たな地場産業としてブルーベリー栽培を奨励、育成していく考えは。

町長

八峰町で栽培可能なことは実証済みだが、剪定技術や土壌条件の矯正等栽培方法は手探り状態。まずは高齢者や女性就農者が取り組める環境づくりが大切。



8年目を迎えた小澤さんのブルーベリー畑（石川）



奈良 聡子 議員

洋上風力による 景観への影響は 町長 影響を見極める



鹿の浦展望台から見た景色

かつ漁業に影響を及ぼさないこと、さらには美しい環境にも配慮した計画であることを前提とし、環境アセスメントを確実に実施し、町民の意見や不安に丁寧な説明と対応して頂くことを基本にし、町の資源である「強い風」を活用していきたい。

菊地

鹿の浦の展望台から能代港まで1キロ沖に風車が45基設置されることが想定されている。展望台から南方向を見たとき、大変すばらしい景色であると率直に思うのか、それとも、

町長

「あの景色が一変した。これでいいのか」と思うのか。

私はビューシーラインからの風景が好きである。もしそこに別なものがあれば美しい景観を損なうものだと思う。

菊地

私も率直にそう思うている。いろんな場所にある風車ができる。それもいろんな住民事情、健康事情があるだろう。ただ洋上風力に関して私は必要性への疑問を禁じ得ない。

町長

これまで10年連続で単年度黒字決算を続けてきたが、平成29年度決算において1544万

町長

9千円の赤字を計上する結果となった。今後は新源泉の温浴効果のPRをはじめサービス内容の再点検、社員の意識改革を図り役職員挙げてのサービスに努める。株式に関しては、町で引き取る場合は相応の理由がなければ難しいと考える。

世界ジオパークへの 登録は可能か

町長 将来的には可能性がある

町長

世界ジオパークを目指すという現実的ではないのでは。

町長

世界ジオパークを目標とするという現実的ではないのでは。

町長

秋には再認定審査を控

風力等再生可能エネルギーの導入を進めるとあるが、とりわけ洋上風力発電についての計画をどのように理解しているか。

町長

無条件で推進するのでなく、住民の暮らしに影響を与えることなく、



菊地 薫 議員

町長

秋には再認定審査を控

町長

秋には再認定審査を控

適切な予算執行に向けて

(予算審査付帯意見回答)

3月定例会で、適切な予算の執行にあたり、予算特別委員会から町当局に提出した付帯意見に対しての回答です。(※回答は平成30年4月17日現在のもの)

意見1 職員のメンタルヘルスの推進を
回答 合併前は、職員を2班に分けた研修や、複数名での研修旅行に旅費の一部助成を行ったり福利厚生事業の一つとして実施していたが、参加者の固定化や人数が少ないなどの理由から廃止された経緯がある。
 職員が普段から気軽に意見を交わし、気づかうことのできる風通しのよい職場環境となることは、メンタルヘルス対策はもとより、住民サービス向上にもつながる。県内市町村等の状況を確認するとともに職員組合にも意見を求めながら対応を検討する。
 また、研修会・講習会の開催についても、年代別・職位別



リフォームして新しく生まれ変わる住宅

意見2 早急な空き家対策を
回答 従来の空き家対策は、状態の良い空き家等は希望者がいる場合そのリフォーム費用の一部を助成し移住者向け住宅として

意見3 移住・定住の促進を
回答 「移住・定住用空き家改修事業」は平成27年度からの3年

ているほか、今後住む人が無く管理も難しくなる空家等については、解体する意思のある者がいるうちに除却費用の一部を助成している。
 しかし、人口減少等により、適切な管理が行われていない空家等が増え、防災、衛生、環境面等地域住民の生活に影響を及ぼすようになってきている。空家等及び特定空き家等について、今後総合的かつ計画的に対応できるよう、年度内の空家等対策計画の策定に努める。
 また、「空き家バンク」の登録件数は平成20年度以来延べ28件だったが、うち取下げが16件、成約件数9件となり、現在の登録件数が3件のみである。今後も広報等により登録を呼びかけていく。
 さらに「子育て世帯向け賃貸住宅建設事業」についても、平成30年度2棟分の予算を計上している。事業者が直接協力をお願いしている。

平成30年5月10日に行われた第1回議会臨時会では次のことが決まりました

専決処分

- 八峰町税条例の一部を改正する条例制定
- 八峰町国民健康保険税条例の一部を改正する条例制定
 地方税法及び地方税法施行令等の一部改正に伴う改正
- 平成29年度八峰町一般会計補正予算(第9号)
 1億3,820万9千円を減額補正
 主な内容・・・
 (歳入) 譲与税や各種交付金、県支出金、地方債の借入などの確定に伴う減額
 (歳出) 事業確定に伴う負担金や補助金、事業費などの減額
- 平成29年度八峰町営簡易水道事業特別会計補正予算(第3号)
 390万円の減額補正
 主な内容…公営企業会計の固定資産調査等業務委託料の減額と、これに伴う地方債の借入の減額

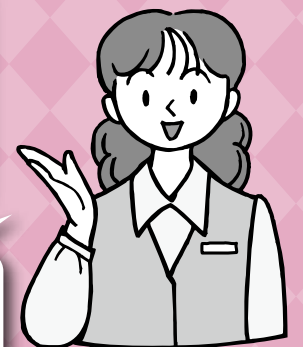
人事案件

- 八峰町副町長 日沼一之氏(新任・立石)
 (選挙結果 賛成6票 反対5票) 
- 八峰町教育長 川尻茂樹氏(新任・水沢)
 (選挙結果 賛成7票 反対4票) 
- 八峰町選挙管理委員及び同補充員
 選挙管理委員 工藤俊和 武田ムツ子、下坂順子、小林金則
 選挙管理委員補充員 加賀洋子 米森吉清、山本友文、若狭幸江

議会を傍聴しませんか?

次の定例会は、

9月上旬に開会予定です



傍聴の手続きは簡単!!
 傍聴席の入り口で、名前と連絡先を書くだけです。
 団体でいらっしゃる場合は議会事務局までご連絡ください。(電話76-4607)

おらほの議員ってこんな人

第1回/4回

議会議員（12名）を紹介します。今回は議席番号1～3番の3名の登場です。



な ら さと こ
奈 良 聡 子
(1期目)

★政治家は灯台のようにあまねく社会を照らし希望を
与える存在であるべきだと思う。
★コミュニケーションづくりと観光分野に特に関心あり。
★バンド活動歴25年、今では趣味を超えてライフワー
クに。
★消防第12分団団員。



やま もと ゆう と
山 本 優 人
(3期目)

生きて行くには、仕事や人生に何度も何度も失敗す
る。そしてそれは事実だが、失敗は恥ではないと思う。
しかし、期待を抱いてくれていたみなさんを裏切るこ
とは恥とあって、仕事も人生も続けたいと思う。



みず き とし やす
水 木 壽 保
(2期目)

★水田375aほかネギ・トマトなどを栽培。
★秋田県結婚サポーター。
★大沢自治会長。
★孫の子守りを兼ねてポンポコ山で遊ぶことでリフレ
ッシユしている。
★旧塙小学校の利活用、防災対策など、地域に根差し
た活動をしていく。

※次回は、議席番号4～6番（腰山良悦議員、須藤正人議員、芹田正嗣議員）を紹介します。

編集後記

4月の改選後初めての議会広
報発行となります。
6月定例会は森田町長、日沼
副町長、川尻教育長の町3役、
議員現職9名、元職1名、新人
2名にとっても初めての議会定
例会であります。7名の議員
から一般質問がされる等、新町
政に対する活発な議論が展開さ
れました。傍聴席にもこれまで
になかったくらい多くの町民の
方々から参加をいただきました。
本当にありがとうございました。

議会広報編集委員のメンバー
も入れ替わり、これまで以上に
町民の皆さんに解りやすく、役
立つ情報提供に努めてまいりま
すので、いろいろな意見や要望
等がありましたらお寄せいただ
ければ幸いです。(記 皆川鉄也)



議会広報編集委員会

委員長 皆川 鉄也
副委員長 笠原 吉範
委員 山本 聡子
委員 腰山 良悦