

八峰町の地名の由来

地名にはその場所の地形や風土の特徴が由来となっている場合があります。地名の由来は諸説あることが一般的ですが、その土地を観察することで由来について考察することが出来ます。今回は峰浜地区に焦点を当てて地名の由来を紹介していきます。

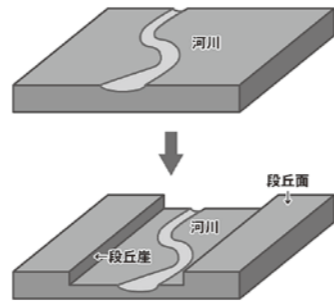
● 塙

塙は塙川の支流にある集落で、「花輪」と記述されたこともありました。「ハナワ」は、高い場所につけられる地名で、東北地方では河岸段丘の土地につけられることが多いようです。

下の図のように、河岸段丘とは土地の隆起と川が削り取る作用によってできる階段状の地形のことです。塙の周囲にも塙川が流れており、河岸段丘の地形になっていきます。塙周辺では、相対的に高い段丘面に住居があり、塙川によって削られた低い土地を水田として活用しています。

河岸段丘と土地の利用の関係

は峰浜地区でよく見られ、特に水沢川に沿って河岸段丘が発達しています。



● カッチキ台

化学肥料がなかった時代には、イタドリやタニウツギなどの山野草を水田に敷きこんで堆肥として利用していました。簡易で安価な堆肥として昭和後期まで用いられていることもありました。カッチキ台の名前の由来はこの山野草を刈り取った場所である「刈敷(かりしき)」から転じたということです。

また、カッチキ台は名前の通り台地となっており、水はけが良いのが特徴です。そのため、畑作や果樹園に適しており、現在では梨を栽培する農家が多い場所となっています。

植物化石などの展示を追加

9月にぶなつこランド森林科学館に展示物を追加しました。これまでは、「秋田県の大地」や「白神山地」について学ぶコーナーはありましたが、「八峰町の大地」に特化した展示はありませんでした。そのため、今回の展示では八峰町独自の大地のストーリーに焦点を当て、白神山地関連の他の拠点施設との差別化を図りました。また、最新の情報を随時更新していくために、展示は簡単に更新可能なものに仕上げています。



岩石や化石など約80点の標本を新たに展示しました。

新しい展示は八峰町周辺で採取された岩石や植物化石を時代ごとに展示しています。また、

八峰町関東ふるさと会 総会・懇親会のお知らせ

八峰町関東ふるさと会は、東京都およびその近県に在住する八峰町出身者及びそれに縁故ある方で組織しており、今年で10周年を迎えました。

毎年、八峰町役場のご支援により、町の食材で作る「きりたんぼ鍋」を会場美味しく味わうことができます。また、お土産として「JA秋田やまもと」から「お米と椎茸」、産直施設「おらほの館」から「干し椎茸」を予定しています。

今年は10周年を記念して、石川郷土芸能保存会の駒踊り、茂浦民謡同好会のみなさんによる踊り等が披露されるほか、当日は、抽選会で大いに盛り上がります。白神八峰商工会、産直施設「おらほの館」の方々で物産販売も予定しています。

下記のとおり、開催を予定していますので、郷里や関東地方にお知り合いの方がおられましたら、お声がけをお願いします。

一人でも多くの方々のご参加をお待ちしております。

- 開催日時 平成30年11月18日(日) 正午～午後3:30
- 会場 私学会館アルカディア市ヶ谷 (東京都千代田区九段北4-2-25) ☎03-3261-9921
- 申込先 八峰町関東ふるさと会 成田 勘一(事務局) 東京都小金井市関野町1-3-35 ☎042-383-0278 携帯090-5344-0039
- 問合せ先 八峰町企画財政課 企画係 ☎0185-76-4603



昨年の様子

CSレター

コミュニティ・スクールからこんにちは



CSディレクターの工藤です。峰浜梨の季節がやってきました。梨大好きです。地元こんなにおいしい特産品があることに幸せを感じています。

8月にコミュニティ・スクールの関係者20数名が参加して『熟議』を開催しました。熟議は、さまざまな立場から意見を出し合ってもらい、お互いに理解して考え方を共有し、次の取り組みに反映させていくために行います。

今回の熟議では「子どもたちに郷土学習を通して、町の自慢できるところ、町の誇れるところを説明できるコミュニケーション能力を身に付けさせたい」という意見が出ていました。



体験センタースタッフの紹介似顔絵

さて、大人のみなさんは『町の自慢できるところ、誇れるところ』を言えますか。子どもは大人の鏡なので、大人が口に出して言わないと子どもたちもなかなか言えませんよ。ちなみに私は、「峰浜梨、ハタハタ、おいしい水、海川山のある風景、釣りができる砂浜・岩浜、夕日、体験センタースタッフの笑顔、〇〇協会のあの人、〇〇会社の彼、若手の〇〇など…」あー、ありすぎてここにおさまらない！



峰小3年生が作成した峰浜梨ののぼり



化石からは当時の堆積環境を調べることが出来ます。

以前八峰町で採掘されていた石炭などの鉱物資源についても、図と写真を交えながら分かりやすく解説しています。また、標本はただ眺めるだけでなく、触って学べる展示を目指しました。

八峰町では約2千万年前に堆積した植物化石が産出します。右の写真は、当時堆積したアンテイホプブナというブナの仲間葉の化石(右)で、現在のブナの葉(左)と比べることが出来ます。

八峰白神ジオパーク推進協議会

地域おこし協力隊 三輪 拓磨

〒018-2632

秋田県山本郡八峰町八森字三十釜一四四一

TEL 0185-771-3086

要予約 【忌明け・回忌法要】

ご家族や少人数での法要は

鮭待夢の会席すし折詰め

5,000円から配達します オードブル・お刺身も承ります

八峰町プレミアム付商品券・八峰町敬老記念商品券 取扱中



お寿司の宅配と お持ち帰り



能代店 能代市南陽崎31-20 TEL.0185-55-3277