

# 広報 はっほう

2020 2月号 • No.167 •

## 目次 Contents



- 2 厄払い、還暦祝い
- 3 水道管の凍結にご注意ください
- 4 農事講演会  
菌床しいたけ栽培新規就農者募集
- 5 消防署からのお知らせ
- 6 奨学生募集、新子ども園名称募集
- 7 八峰白神ジオパーク
- 8 総合振興計画・総合戦略策定  
アンケート結果
- 12 ふるさとのわだい
- 14 生涯学習だより
- 16 健康はっほう 21 ひろば
- 18 満100歳お祝い、定住奨励金のお知らせ
- 19 お知らせ版
- 22 地域おこし協力隊の部屋、CSレター
- 23 戸籍の窓、虫歯なかったよ



艶やかな晴れ着姿で健康を祈願～白瀑神社厄払い～



# 水道管の凍結にご注意ください！

冬期間は通常時と比べ、各戸における水道管の漏水修繕件数が増加します。主な原因は、凍結による水道管の破裂で例年約40件の修繕報告の届出があります。  
 広報はっほう1月号では凍結しやすい場所や対処方法をお知らせしましたが、今月号では漏水の確認方法、修繕区分をお知らせします。漏水は大切な水を無駄にするだけでなく、ご家庭では思わぬ出費ともなりますので、日頃から凍結防止や給水装置の点検に努めましょう。

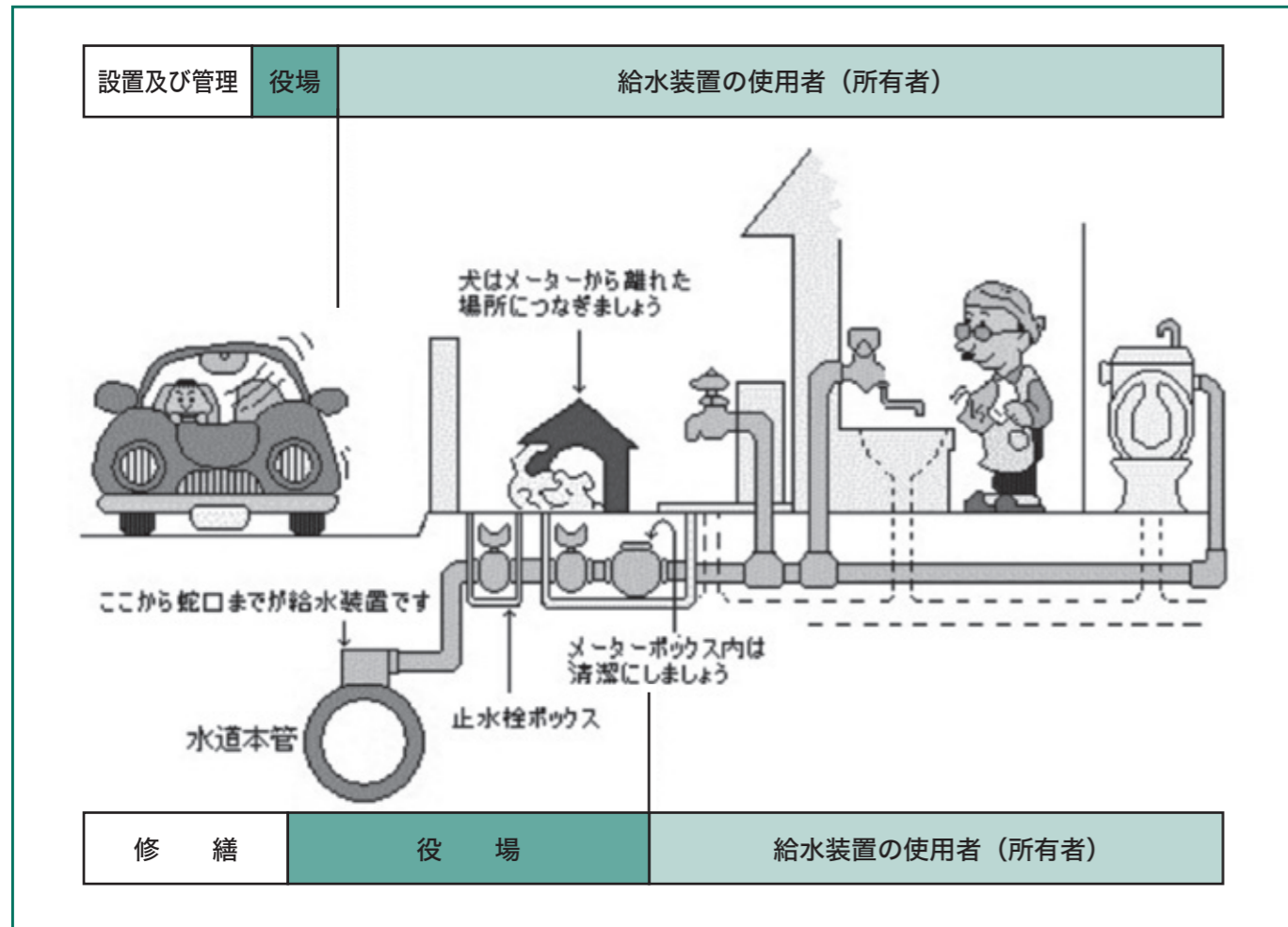
## ■水道料金が増えたら・・・

「急に水道料金が高くなった」「いつも地面または壁が濡れている」ということはありませんか。このような場合は一度水道メーターをチェックしてみましょう。  
 家庭内の水道の蛇口を全部閉めて、トイレや洗濯機、給湯設備等でも水を使用していない状況にしてから、水道メーターを見てください。この時水道メーターが動いていれば漏水の可能性があります。速やかに町が指定する給水装置工事業者へ調査や修繕の依頼をしてください。  
 なお、漏水等については水道料金の減免制度がありますので、下記までお問合せください。

## ■給水装置の修理は誰がするの？

道路に埋設している水道本管から分かれて家庭まで引き込まれた給水管、止水栓、水道メーター、蛇口などの給水用具をまとめて「給水装置」といいます。これら給水装置は、水道メーターを除いて使用者（所有者）の財産となります。  
 ただし、漏水による修繕の時は、水道メーターから道路（水道本管）側の部分については町で、水道メーターから蛇口など建物側の部分については使用者（所有者）の費用負担で修理することになります。（下図参照）

【注意】新築・増築等に伴う給水装置設置および家屋の解体等に伴う撤去の場合は、すべて使用者（所有者）の費用負担となります。



■問合せ先 建設課 ☎76-4610

# 厄払い・還暦祝い

～ 無病息災と健康長寿を祈願 ～



2月1日、数え年42歳（男性）と33歳（女性）を迎えた方々の厄払いが、八森地区は白瀑神社で、峰浜地区は峰栄館で行われました。

白瀑神社では、厄年を迎えた方々が人を形取った「形代」に3回息を吹きかけ、肩や腰など悪いところをこすり付けてそれぞれ厄を移し、神事でお祓いを受けました。その後、白瀑前へ場所を移動し、記念撮影を行いました。

峰栄館では、42歳と33歳が合同で厄払いを行い、出席者は災いが起こらないように想いを込めて玉串を捧げました。終了後は、お神酒を拝受し、それぞれ、記念撮影を行いました。

また、還暦を迎えた数え年60歳の年祝いも、八森と峰浜地区で開催されました。このうち白瀑神社では、宮司から「人生の新たな始まりの年。これからは災いなく健やかで幸多きものになることをお祈りいたします。」という言葉が贈られました。

神事終了後は、会場を移して懇親会を行うなど、にぎやかな「年祝い」となりました。





## 消防署からのお知らせ



### ガソリンを携行缶で購入される皆様へ

#### 【住民の皆さんは次の事項に注意して下さい】

令和2年2月1日からガソリンの適正な使用を徹底するため、ガソリンスタンドで販売記録を作成することが義務付けられました。

これにより、ガソリンを携行缶で購入する時は、購入者本人の確認と使用目的の確認を行うことになりましたのでご理解とご協力をお願いいたします。

#### 1. 本人確認について

ガソリンを携行缶で購入する時は、運転免許証などを提示してください。

#### 2. 使用目的の確認について

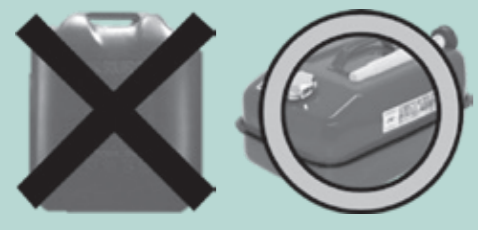
ガソリンを携行缶で購入する時は、必ず使用目的を伝えてください。

#### ●ガソリンを取り扱う時の注意事項

1. ガソリンは、灯油用ポリ容器に入れることは出来ません。
2. ガソリン携行缶に貼られている注意事項に留意して取り扱ってください。
3. セルフスタンドにおいても、ガソリン携行缶への詰替えは、必ずガソリンスタンドの従業員に入れてもらってください。



#### 灯油用ポリ容器 ガソリン携行缶



#### ！噴出注意！

- ★周囲の安全を確認
- ★フタを開ける前に
  - ①エンジン停止
  - ②エア抜きをする
- ★高温の場所禁止



■ 問合せ先：八峰消防署 危険物担当 ☎76-3119

## 農事講演会開催のご案内

### 演題：「八峰の米を全国へ、海外へ」～自社栽培や契約栽培の取組～

令和を迎え初めての農事講演会は、「八峰の米を全国へ、海外へ」と題して、山本名会社代表の山本友文さんから講演していただきます。

自ら栽培したコメで酒造りをし、大胆な経営改革を行い、首都圏を中心に販路を拡大して、大幅に売り上げを伸ばしています。

入場無料です。どうぞお問い合わせのうえご来場ください！

- 日 時 2月16日（日）午後1時30分～
- 会 場 峰栄館 多目的ホール
- 問合せ先 農業委員会 ☎76-4611



講師の山本名会社代表 山本友文さん

## 菌床しいたけ栽培 新規就農者募集

### あなたも菌床しいたけ栽培を始めてみませんか？

町では、特産化を進めている菌床しいたけの更なる振興を図るため、町の栽培研修棟において、「栽培作業を実践しながら技術習得する新規就農希望者」を募集します。

#### 【募集対象者】

45歳未満の方

#### 【研修期間】

研修者の希望によりますが、基本は2年以内です。

#### 【研修期間の生活費が心配なのですが…】

研修者は、研修元の(有)峰浜培養と雇用契約を結ぶこととなりますので、毎月16万円程度の給料が(有)峰浜培養から支払われることとなります。

#### 【75坪の施設1棟の所得は？】

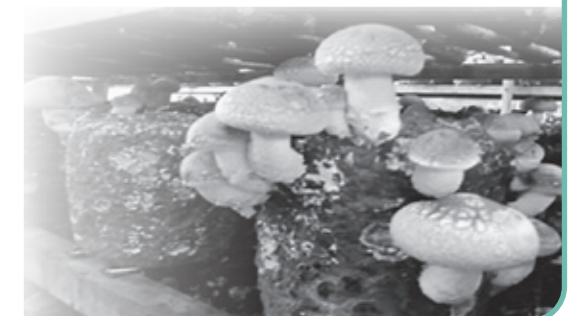
研修終了後は、独立就農することとなります。その場合、施設1棟（75坪）からの所得額（販売額から諸経費を差し引いた額）は、平成30年度実績で83万円から268万円となっています。

（栽培方式の違いや管理状況で収量等に較差が出るため、所得金額にも増減が出ます。また、自分が働いた労務費は経費として差し引かれているため、実際はこの所得に自分の賃金分が加算されることとなります。）

#### 【申込期限】

令和2年2月26日（水）

■ 申込み・問合せ先 農林振興課（☎76-4609）



## 安心車検!

# 沢目自動車

TEL76-2065 FAX76-3280  
沢目駅前



## 新4K8K衛星放送

4K 8K 2020 東京オリンピック  
BS・CS110

補聴器(消費税免除) (管理医療機器販売業届済店 第03-404361号)  
Panasonic エルポート シロキ  
八峰町八森字中浜 TEL77-2323・FAX77-2324

## エネオスカード ENEOS CARD

ガソリン代がお得になる  
ドライバーに嬉しいカード!

ENEOSの  
ロードサービス付き

キャッシュレスでお支払いのお客様に2%還元 詳しくはスタッフへご相談ください◎

ENEOS JXTGエネルギー 武内商店(株)  
八峰町峰浜高野々 TEL 76-2019

新築・店舗(自由設計)・リフォーム・リノベーション・解体工事  
お気軽にご相談下さい

想いをカタチに...  
Hachimori House

代表 吉村 毅  
〒018-2604 八峰町八森字和田表37-3 携帯 080-9635-1603  
facebook [https://www.facebook.com/tuyoshi.yoshimura34/?modal=admin\\_todo\\_tour](https://www.facebook.com/tuyoshi.yoshimura34/?modal=admin_todo_tour)



# 八峰白神ジオパーク

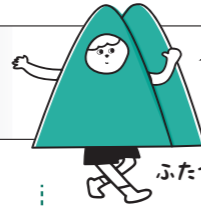
連載 108回



事務局 八峰町産業振興課 ジオパーク推進係  
 ☎ 0185 (76) 4605 FAX 0185 (76) 2203  
 HP <http://www.shirakami.or.jp/~happo-sh-geo/>



## ジオストーリーって？



ジオパーク講演会を開催します。  
ぜひお越しください。

### 【大地と自然と私たち】

ジオパークは、「ジオ（大地・地形・地質）」「エコ（自然・生態）」「ヒト（歴史・文化）」の3要素のつながりをジオストーリーとして理解し、楽しく学ぶことのできる場所です。

図にすると以下ようになります。私たちの暮らしには、元となる大地があります。その上に、自然が作られます。そして、人の生活や文化がつくられます。私たち人間の多様な文化や暮らしは、大地や自然のもとに成り立っているものといえ、それぞれが深く関わり合っています。

ハタハタが八森で多くとれるのはなぜなのか。白神山地がなぜ高いのか。ただ「ジオパークとは」と説明されるより、身近な場所や物の物語があると理解しやすくなるのではないのでしょうか。ジオ・エコ・ヒトをまるごと理解して楽しむ



ジオストーリーを確立すべく、1月18日(土)に第1回ジオストーリー検討委員会が開催されました。今回は、「ジオストーリーって何だ」というテーマで、鳥海山・飛島ジオパーク推進協議会主任研究員の岸本誠司さんを講師にお招きして講演していただき、その後、意見交換を行いました。

八峰白神ジオパークに必要なのは、「共有」のジオストーリーなのか、「共感」のジオストーリーなのか。それって楽しそう？つながっている？…そんな投げかけを岸本さんから受けました。ガイドや町民等みんなに伝わりやすいストーリーを考えていく必要があります。第2回からは、具体的に八峰白神ジオパークのジオストーリー、大地の物語を考えていきます。



## ジオパーク講演会を開催します！

### 【白神山地の恵みとジオパーク】

当推進協議会のアドバイザーでもある、秋田県立大学教授の蒔田明史氏を講師にお招きします。テーマは「白神山地の恵みとジオパーク(仮)」です。八峰白神ジオパークは、世界でも稀な、手つかずの自然が残された世界自然遺産白神山地の森や水の恩恵を受け、人々は美しい自然への畏敬の念を抱き、世代を超えてそれを保護してきました。そんな白神山地と私たちとの暮らし、そして地球の歴史、そんな物語を知ることができます。

- 日 時 / 令和2年3月15日(日) 午後1:30～午後3:00
- 場 所 / 八峰町文化交流センターファガス 文化ホール
- 講 師 / 秋田県立大学 教授 蒔田明史氏
- 参加費 / 無 料

八峰白神ジオパーク推進協議会主催  
令和元年度講演会

### 白神山地の恵みとジオパーク

日 時 令和2年3月15日(日) 午後1時30分～午後3時  
場 所 八峰町文化交流センターファガス・美化ホール

講師 蒔田明史氏

八峰町は、白神山地の恵みを受けて成り立っています。私たちの知らない地球の歴史を、大地や自然は教えてくれます。

来場者の皆さんにジオキャラクターグッズをプレゼント!

講師の紹介 蒔田明史(まきた あきふみ)氏  
秋田県立大学教授、白神山地世界遺産地域科学委員会、秋田県森林審議会、秋田市環境審議会等委員。専門は生態学(特にササの生態)、環境教育学。  
著書: 秋田の森林を歩く(無明舎出版他)。

## 八峰町奨学金制度



町では町内に居住する方の子弟で、優良な学生であり、経済的な理由で修学が困難な方に、その学費の一部を無利子でお貸しする「奨学金制度」を設けています。

受付期間：3月3日(火)～3月31日(火) ※土日、祝祭日を除く

受付時間：午前8時30分～午後5時

### ■募集人数と奨学貸与額

学 校 等	募集人数	貸与月額
大学・短大	15名以内	40,000円以内
高等専門学校		40,000円以内
2年以上の専修学校および各種学校(予備校は除く)		40,000円以内
高等学校		20,000円以内

※奨学金は本人に対し4月、7月、10月、1月の四半期ごとに貸与します。

### ■申請手続きに必要な書類

- ・住民票
  - ・奨学金貸与申請書(教育委員会所定のもの)
  - ・学校長の推薦書(教育委員会所定のもの)
  - ・家庭状況書(教育委員会所定のもの)
  - ・学業成績証明書(学校所定のもの)
  - ・合格通知書の写し
  - ・専修学校および各種学校のパンフレット※1
- ※1大学・短大・高等専門学校・高等学校の方は必要ありません。

資料請求および提出先 教育委員会事務局(ファガス) ☎77-2816  
八峰町公民館(峰栄館) ☎76-2323

問合せ先 教育委員会事務局(ファガス内) 奨学金担当 ☎77-2816

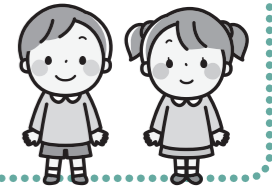
## 峰浜地区統合子ども園の名称募集!

町では、峰浜地区の沢目子ども園と塙川子ども園を統合した新子ども園を峰栄館向かいの町有地に現在建設中です。

統合子ども園は令和2年10月に開園予定となっております。つきましては、統合子ども園の名称を下記により募集いたします。町の皆様のたくさんのご応募をお願いいたします。ご応募いただいた名称は「八峰町統合子ども園名称検討委員会」で審査のうえ決定されます。

- 募集期間 令和2年2月10日(月)～令和2年2月28日(金)
- 応募方法 全戸配布された応募用紙またはファガス・峰栄館に備え付けの用紙でご応募ください。応募は一人、1点までとします。応募用紙は郵送・FAXまたは直接お届けください。

■申込および問合せ先  
 〒018-2641  
 八峰町八森字中浜196-1  
 教育委員会 学校教育課 幼児保育係 ☎77-2728 FAX 74-2900



## 補聴器お試しできます。

試聴は無料です。お気軽にご相談ください。

八峰町障害福祉法指定店・各眼科処方箋取扱店

### 吉田時計メガネ店

医療機器販売管理者 吉田 泰  
 補聴器・メガネ・時計・はんこ・ゴム印・各種印刷  
 八峰町八森字中浜15-2 電話:77-2034

ストーマ取り扱いしております。ご希望の方はご相談下さい。

『在宅薬剤管理指導』行っております。

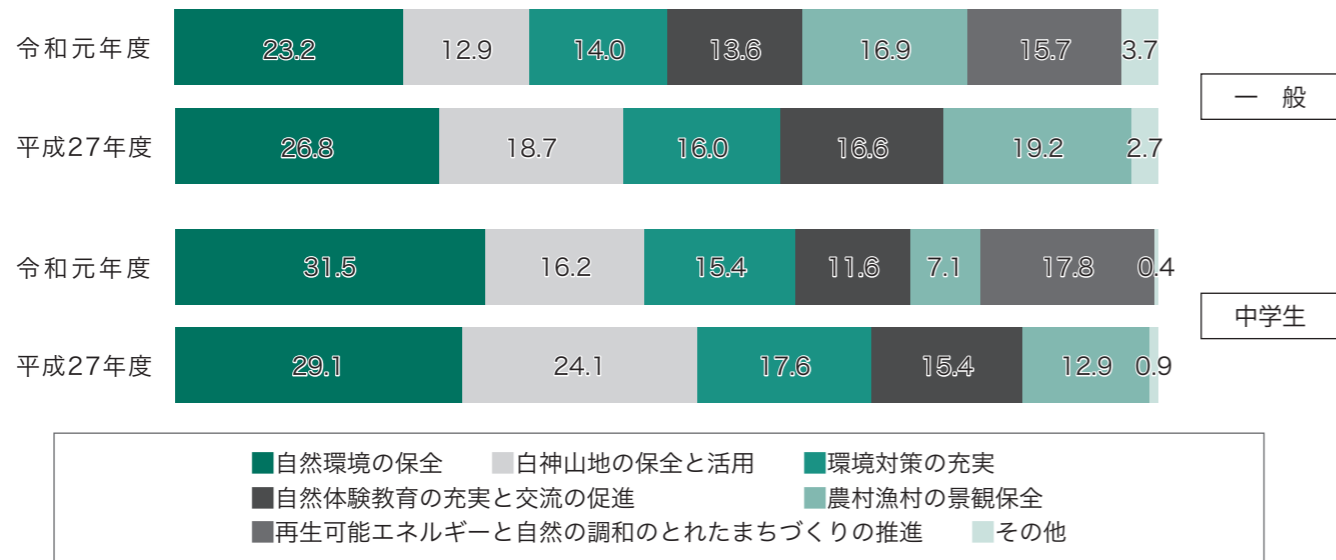
## 皆川薬局

秋田県糖尿病療養指導士  
 薬剤師 皆川鉄治・山脇一輝・北林真実  
 八峰町峰浜沢目駅前TEL.76-2052・FAX.76-2199  
 営業時間 8:00～18:00 / 休業日 日曜日・祝祭日

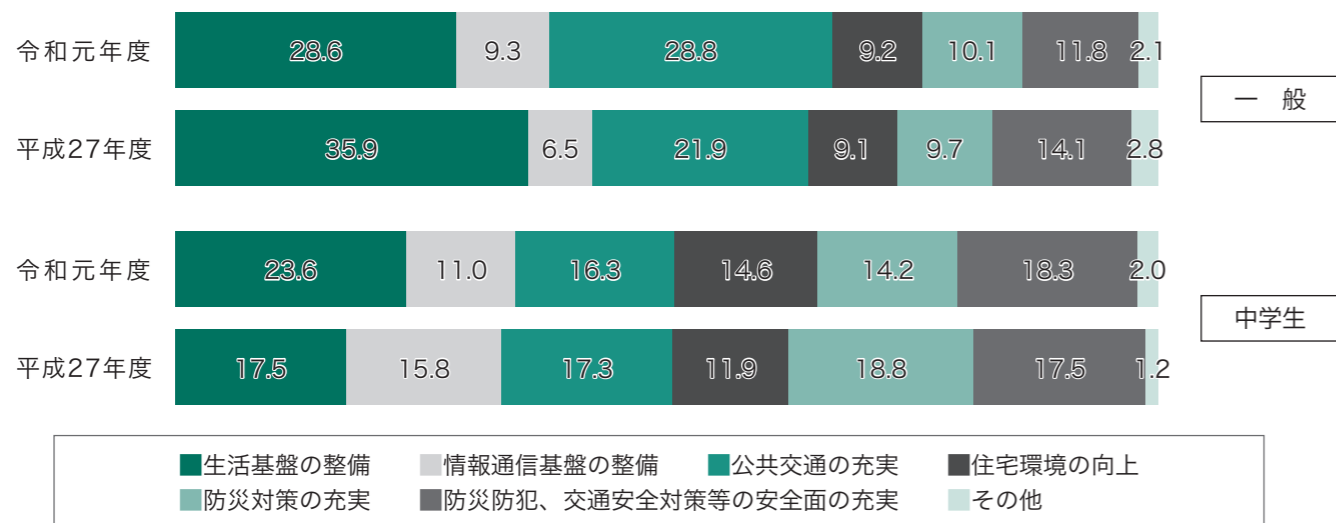


## 2 重視すべき施策について

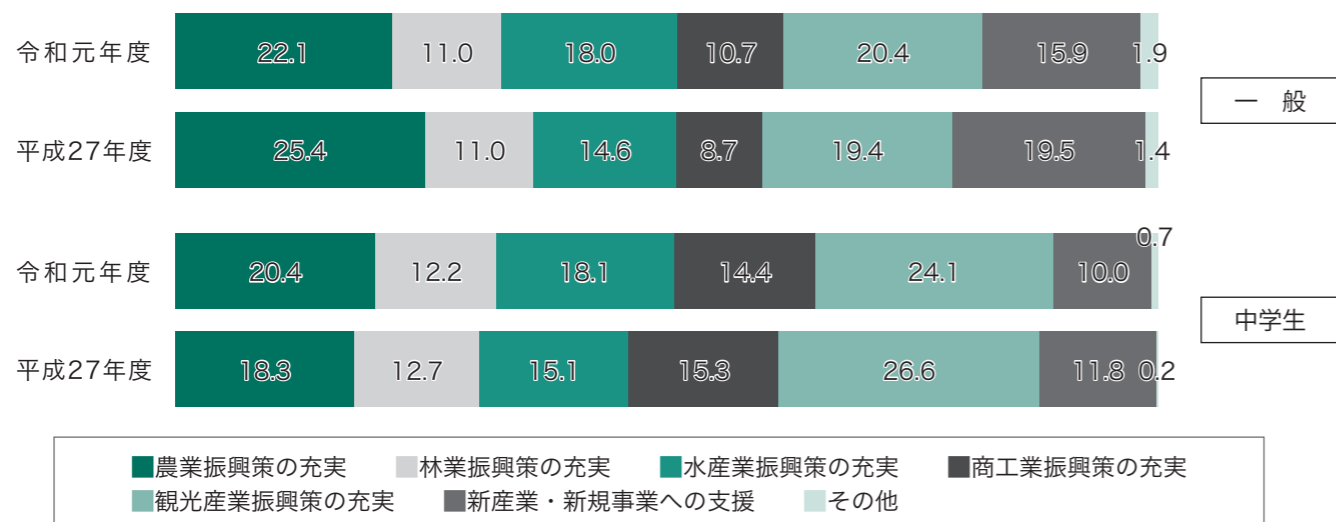
### ①“豊かな自然と共生するまちづくり”に関連する施策（複数回答）



### ②“快適で安全な暮らしを支えるまちづくり”に関連する施策（複数回答）



### ③“未来につながる活力ある産業づくり”に関連する施策（複数回答）



## 回答状況

	一般	中学生
配布数	2,851	136
回収数	308	106
回収率	10.8%	77.9%

## 八峰町総合振興計画および総合戦略策定のためのアンケート調査の結果をお知らせします

性別	回答者数(一般)	割合	回答者数(中学生)	割合
男性	181人	58.8%	49人	46.2%
女性	126人	40.9%	57人	53.8%
未選択	1人	0.3%	0人	0.0%
合計	308人	100.0%	106人	100.0%

年代	回答者数(一般)	割合	回答者数(中学生)	割合
10代	0人	0.0%	106人	100.0%
20代	1人	0.3%	0人	0.0%
30代	7人	2.3%	0人	0.0%
40代	27人	8.8%	0人	0.0%
50代	30人	9.7%	0人	0.0%
60代	104人	33.8%	0人	0.0%
70代	97人	31.5%	0人	0.0%
80代以上	40人	13.0%	0人	0.0%
未選択	2人	0.6%	0人	0.0%
合計	308人	100.0%	106人	100.0%

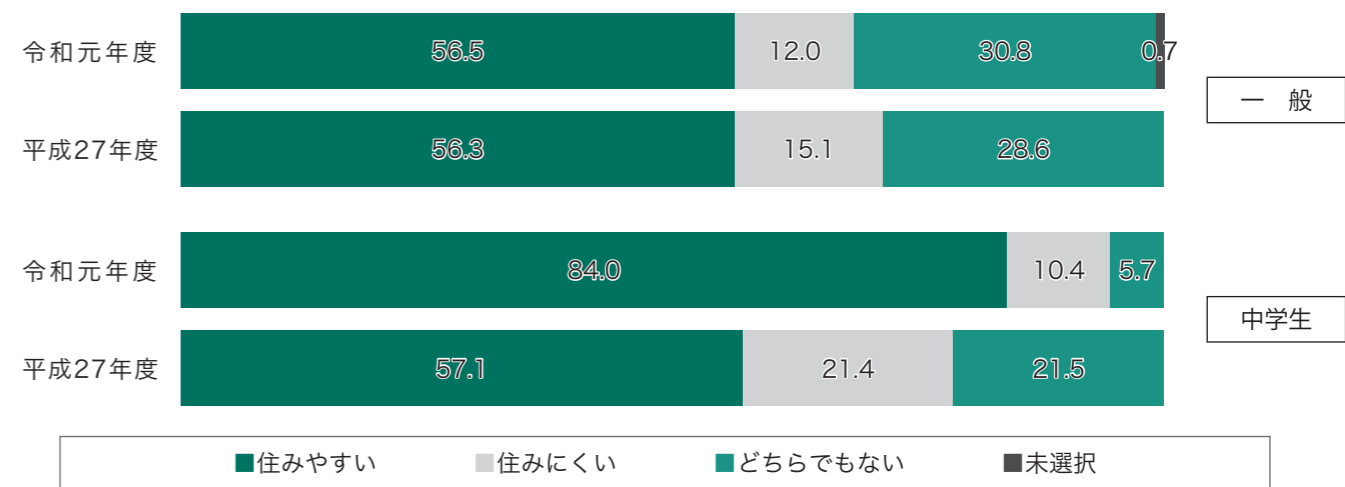
※端数処理のため、合計が100%にならない場合があります。

● 調査概要  
調査方法 郵送による回答  
調査時期 令和元年8月9日～  
令和元年9月30日（一般）  
令和元年9月20日～  
令和元年10月15日（中学生）

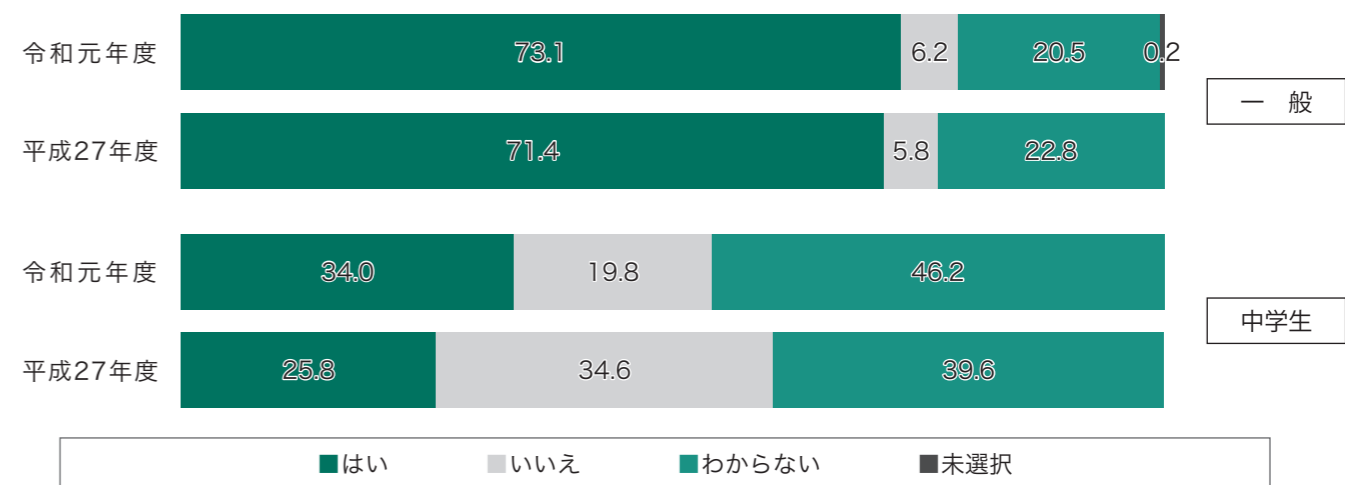
● 調査項目  
1 生活環境について  
2 重視すべき施策について  
3 地域の活性化について  
4 町政への関心について  
5 総合戦略について

## 1 生活環境について

### ① 八峰町は住みやすい（暮らしやすい）と思いますか。



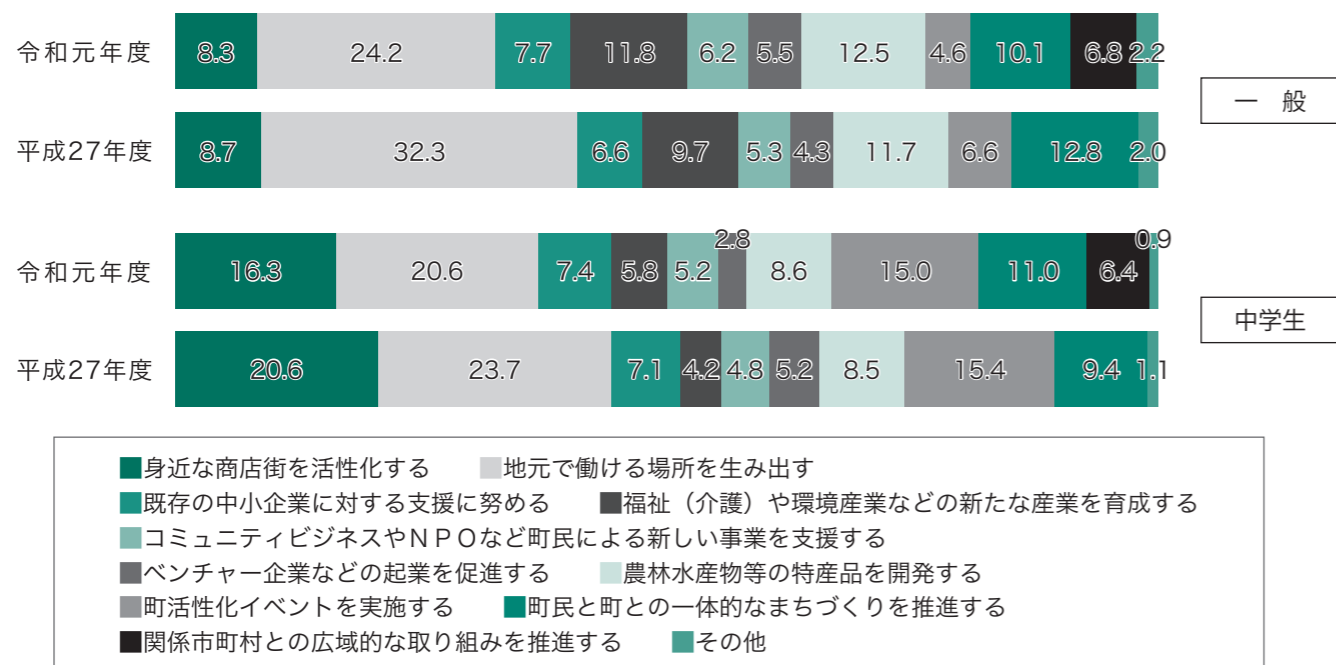
### ② 八峰町に住み続けたいと思いますか。



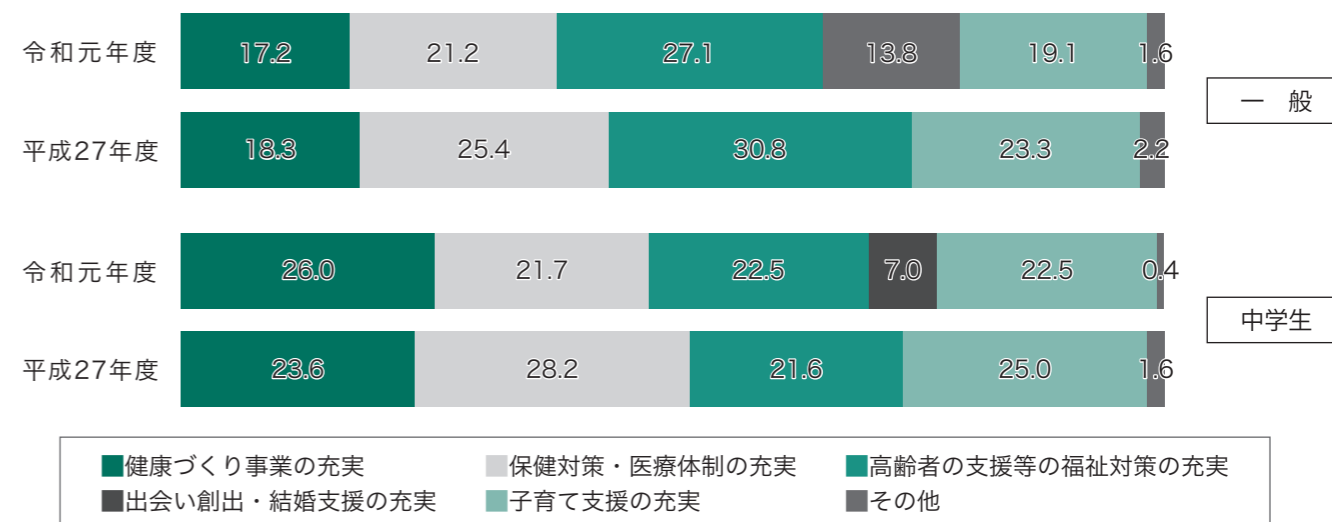


### 3 地域の活性化について

①八峰町の活性化にはどんなことが必要だと思いますか。(複数回答)

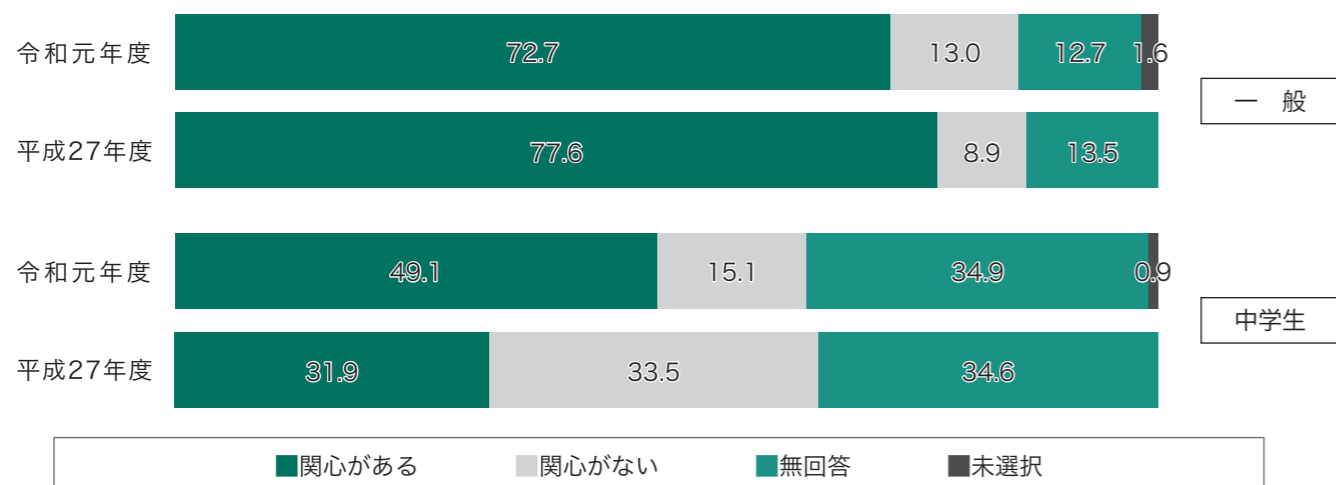


④“安心して健やかに暮らせるやすらぎのまちづくり”に関連する施策(複数回答)

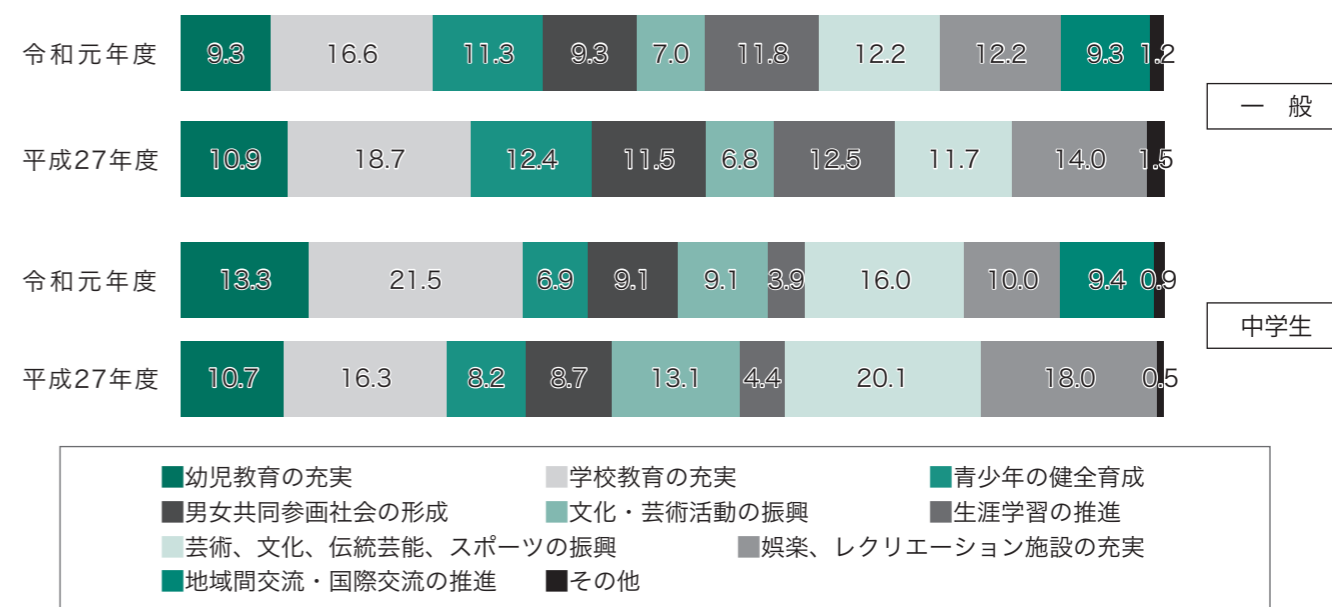


### 4 町政への関心について

①町政への関心の有無について



⑤“彩り豊かな文化とふるさとをささえる人づくり”に関連する施策(複数回答)

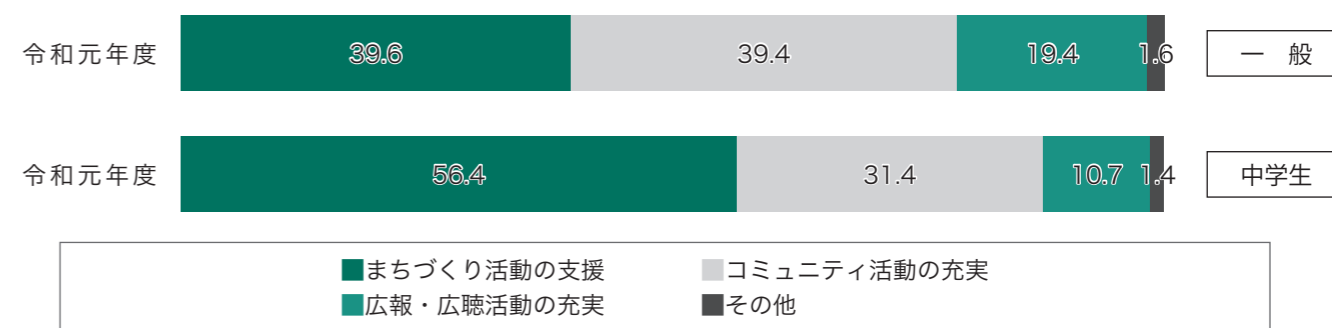


### 5 総合戦略について

地方創生のために重点的に取り組むべきだと思う施策について、優先度が高い順に5つ選んでください。  
※26項目のなかから選択

	1位	2位	3位	4位	5位
一般	農林水産業の振興 26.9%(7.0%)	企業誘致 14.6%(9.5%)	医療や福祉の充実 9.4%(7.2%)	雇用対策(就業先の確保) 8.8%(10.4%)	地元企業の支援 7.5%(6.4%)
中学生	子育て(保育料、給食費等)に関する支援 16.0%(8.1%)	地元企業の支援 13.2%(5.3%)	医療や福祉の充実 12.3%(4.9%)	企業誘致 6.6%(5.0%)	防犯・防災対策の充実 6.6%(4.7%)

⑥“町民とつくるパートナーシップのまちづくり”に関連する施策(複数回答)



詳しい調査結果については、町ホームページにて掲載しているほか、企画財政課窓口でもご覧いただけます。

■問合せ先 企画財政課 ☎76-4603



第51回秋田県芸術文化章  
千葉良一さん(中浜)が受章

12月24日、千葉良一さんが第51回秋田県芸術文化章(書道部門)を受章され、その報告会が町長室で行われました。  
千葉さんは、昭和48年に書道研究書魁社を創立するなど、県全体の書道の技術向上に寄与し、秋田県書道連盟や能代山本書道会、八峰町芸術文化協会の活動を通じて県の芸術文化の向上に貢献されました。また、八峰町と国際教養大学との地域連携・貢献事業にも積極的に関わり留学生と地域住民との交流の推進に尽力されています。  
長年にわたり、書作家として自己鍛錬に努め、活躍されてきた功績に敬意を表します。受章おめでとうございませう。



受章おめでとうございます

白瀑神社どんと祭り  
今年一年の招福祈願



平穏な1年を願いながら餅を焼きました

1月12日、お正月の縁起物を燃やす小正月行事「白瀑神社どんと祭り」が同境内で行われ、正月用のしめ縄や松飾り等を持った多くの方が訪れました。午後3時から始まり、まだ辺りは明るい中神事が行われ、その後、縁起物に火がつけられると、炎は激しく燃え上がりました。  
この炎で焼いた餅を食べると今年1年健康に過ごせるなどとされています。訪れた方々は、青竹の先端についた餅を炎であぶり、家族の健康等を祈りながらほおばりました。神社境内には多くの家族連れが訪れ、炎の熱さや燃える音を怖がりながらも、親子で仲睦まじく餅を焼く姿が多く見られました。

自分たちで作ったおみその味に舌鼓  
みそ汁の具やだしも児童が考案

1月17日、24日、29日の給食に峰浜小の5年生が作ったみそを使用したみそ汁が登場しました。  
使用されたみそは、昨年の10月に総合的な学習の時間を利用して作ったもので、みそ汁の具やだしも児童たちが考案しました。  
また、「健康に気を遣い、栄養バランスが良くなるように考えました」「風邪に負けない体になるようにネギを入れました」など、自分で考えたみそ汁のポイントについて話しました。  
自分たちで作ったみその味に大満足の様子でした。



自分たちで作ったみその味は格別

第14回バスケットボール大会  
熱戦が繰り広げられました



会場は熱気に包まれました

1月25日、26日の2日間、八峰町バスケットボール協会が主催する第14回バスケットボール大会が八森体育館(旧八森中)で行われました。  
大会は、全27チームが参加し、白熱した好ゲームが展開されました。主な大会結果は次のとおりです。  
●中学校男子の部  
優勝 大館国際情報中  
●ミニバス6年生の部  
男子の部 優勝 八森ブルーウェーブ  
女子の部 優勝 WPD  
●ミニバス新人女子の部  
優勝 YAMAMOTO BBC  
●一般の部  
1部 優勝 clover  
2部 優勝 (株)立石組  
3部 優勝 おやゆび会

八峰町交通指導隊出退式  
交通事故防止を確認

1月9日、八峰町交通指導隊の出隊式が、役場大会議室で行われました。  
この日は、隊員9名のうち5名が出席され、隊員を中心に飲酒運転や携帯電話、スマートフォンを使いながらの「ながら運転」などの根絶に力を入れていくことを確認しました。  
森田町長は、「道路は歩行者優先という意識を醸成し、町を挙げて交通安全運動に取り組み、飲酒運転はもとより、交通事故がない安全安心な町を目指したい」と訓示を述べました。  
出退式終了後は、白瀑神社に会場を移し、パトロールカーのお祓いを含めて交通安全祈願の神事が行われました。



飲酒運転の根絶や交通事故防止を誓いました

国際教養大留学生  
日本の伝統文化を体験



見事に「世界の友」を書き上げました

1月25日、国際教養大学に留学している学生8名を招き、ファガスで国際交流事業が行われました。  
この日は、生涯学習奨励員や書道講師の方々と餅つきや書道など日本の伝統文化を体験しました。  
餅つきでは、杵の重さに驚きながらも楽しそうに餅をついていました。書道体験では講師の方々の指導のもと、一生懸命に作品を仕上げました。  
参加した学生は、日本の文化を体験することができたと、とても喜んでいました。

あなたは愛しいペットが亡くなられたときどうしてですか？  
家族の一員として大切にご供養しませんか？  
料金など詳しくはお問い合わせください。

**PET rest メモリアルパーク 霊園部**

動物取扱責任者 中村 厚志  
能代市中沢字瓶根2-5  
TEL0185-58-5000  
ホームページ http://www.pet-rest.com/

保管(ホテル)	動-19-10	H30年4月更新	有効期限R5年4月16日
販売	動-19-19	H30年4月更新	有効期限R5年4月16日
貸し出し	動-19-11	H30年4月更新	有効期限R5年4月16日
展示	動-19-12	H30年4月更新	有効期限R5年4月16日
その他譲受調整許可(老犬ホーム)	動-19-13	H30年4月更新	有効期限R5年4月16日

火葬のご用命は  
飼い主様の心に寄り添う  
PETrestメモリアルパークまで

要予約 【忌明け・回忌法要】  
ご家族や少人数での法要は  
**鮎待夢の会席すし折詰め**  
7,000円(税込)から配達します  
オードブル・お刺身も承ります

お寿司の宅配とお持ち帰り  
すしたいむ  
**鮎待夢**  
SUSHI.TIME  
能代店  
能代市南陽崎31-20  
TEL.0185-55-3277



# としよしつだより

【開室時間】 午前8時30分～午後9時00分  
 (休み：年末年始、蔵書点検期間)  
 ■ファガス図書館 八峰町八森字中浜 196-1 ☎0185-77-3700  
 ■峰栄館図書館 八峰町峰浜田中字野田沢 20-1 ☎0185-76-2323



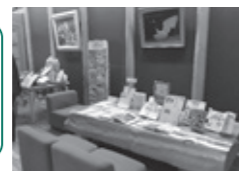
## ★見て!学んで!!選んで!!! 八峰町図書室・選書ツアー★



1月18日(土)、能代市のニツ井図書館を見学後、一長堂書店でファガス図書館と峰栄館図書館に置く本を選んでもらいました。18名の参加者の方から選んでもらった本は各図書室で貸出をしております。読みたい本が貸出中の場合は、予約ができますのでお問い合わせください。



旧ニツ井町議事堂を改装した図書室は、荘厳な雰囲気。閲覧・勉強スペースや読み聞かせもできる部屋が別にあります。



一長堂書店にて、本をにぎやかに選定中。



●ファガス 図書室●	選んでもらった本の一部をご紹介します。	●峰栄館 図書室●
●絵本『よるのわがしやさん』 青山 友美 絵		●小説『清明』 今野 敏著
●絵本『ハムとケロのもりのこや』 島田 ゆか 絵		●『世界一わかりやすい俳句の授業』 夏井 いつき著
●小説『北里柴三郎 上下巻』 山崎 光夫 著		●『NHK ガッテン! コレステロール本当の健康新常識』
●『日本の365日をおもしろ』 本間 美加子 著		●『まいにち、しあわせ365日の言葉』
●『見てわかる! おひとり様の老後』 木谷 倫之 著		●『老いる前の整理はじめます。』
●『動かないゼロトレ』 石村 友見 著		●郷土史『読む方言辞典—秋田県能代・山本編—』
●『資産運用の超入門書』 湯之前 敦 著	わたしたちが選んだ本は、この2冊です。ぜひ、皆さんも読んでみてください!	●『ネットのルール 学校では教えてくれない大切なこと』
●『花城祐子の絵手紙画帖』 花城 祐子 著		●『からだと心 学校では教えてくれない大切なこと』

## ●新しく入った本のお知らせ● この他の新刊図書については、各図書室までお問合せください。

ファガス図書室	金谷信楽氏の寄付金で購入した本の他に、寄贈本もご紹介しています。
【絵本、児童書】	
【絵本】 やんにやんにやんたのだいへんしん	あいになん
【絵本】 よるのわがしやさん	青山 友美
【絵本】 おもしろことばえほん	林 木林
【絵本】 なまえのないねこ	町田 尚子
【絵本】 おなべさん	moko
【児童書】 明智光秀	学研プラス
【児童書】 みならい魔女のなぞなぞ	小野寺 びりり紳
【児童書】 3分で心が温まるショートストーリー	小狐 裕介
【児童書】 かいけつゾロリ スターたんじょう	原 ゆたか
【児童書】 うらないパーフェクトBOOK	みさみさ
【一般書】 (小説、実用書、紙芝居)	
【小説】 大名倒産 上下巻	浅田 次郎
【小説】 紙鑑定士の事件ファイル	歌田 年
【小説】 それ以上でも、それ以下でもない	折輝 真透
【小説】 抵抗都市	佐々木 謙
【小説】 騒がしい楽園	中山 七里
【小説】 わが殿 上下巻	昌中 恵
【小説】 月の落とし子	穂波 了
【小説】 できない相談	森 絵都
【文庫小説】 トップナイフ	林 宏司
【文庫小説】 ランチ探偵 1・2巻	水生 大海
【実用書・地理】 秋田県・岩手県・山形県の山	山と溪谷社
【実用書・社会】 見てわかる! おひとり様の老後	木谷 倫之
【実用書・社会】 日本の365日をおもしろ	本間 美加子
【実用書・社会】 資産運用の超入門書	湯之前 敦
【実用書・医療】 動かないゼロトレ	石村 友見
【実用書・芸術】 花城祐子の絵手紙画帖	花城 祐子
【紙芝居】 ひそひそねずみとおばあさん	夏目 尚吾

峰栄館図書室	寄贈本もご紹介しています。
【絵本、児童書】	
【厚紙しかけ絵本】 0さいからのアトムのちきゅうずかん	黒田 恵利
【絵本】 おててだあれ?	たかしま てつを
【絵本】 のりまき	小西 英子
【絵本】 アンパンマンとみえないまん	やなせ たかし
【絵本】 アナと雪の女王 夜空のひみつ	ティズニーでまなほう
【絵本】 なんだろうなんだろう	ヨシタケ シンスケ
【児童書】 かいけつゾロリ スターたんじょう	原 ゆたか
【児童書】 ミオととなりのマーメイド4巻、5巻、6巻	ミランダ・ジョーンズ
【児童書】 ノーベル 一賞にたくした平和と未来-	角川まんが学習シリーズ
【児童書】 作って遊ぶ! 忍者になるおもちゃ図鑑	木村 研
【一般書】 (小説、よみもの、実用書)	
【小説】 居酒屋はつたくり おかわり!	秋川 滝美
【小説】 桃源	黒川 博行
【小説】 サンズイ	笹本 稜平
【小説】 看守の流儀	城山 真一
【小説】 山の上のランチタイム	高森 美由紀
【小説】 舞鶴の海を愛した男	西村 京太郎
【小説】 黒武御神火御殿 三島屋変調百物語 六之続	宮部 みゆき
【文庫小説】 葛藤する刑事たち 警察小説アンソロジー	朝日文庫
【文庫小説】 塩の契約 医療捜査官一柳清香	六道 慧
【よみもの】 はい、さようなら。	瀬戸内 寂聴
【実用書・子育て】 感情的にならない子育て	高祖 常子
【実用書・料理】 朝10分でできるスープ弁当	有賀 薫
【実用書・生活】 食品収納の神ワザテクニック	島本 美由紀
【実用書・手芸】 牛乳パックで作る暮らしを整えるインテリア雑貨	日本ヴォーグ社
【実用書・芸術】 国宝口ストワールド	岡塚 章子
【実用書・趣味】 こういう写真でどう撮るの?	上達やくそく BOOK
【実用書・趣味】 キャンプ雑学大全2020実用版	溝口 秀雪

生涯学習だより

# はっぼう

第166回

八峰町教育委員会 生涯学習課  
 編集 山本郡八峰町峰浜田中字野田沢 20-1  
 TEL 0185-76-2323 FAX 0185-76-2387

## 半分大人になりました! チビッコ公民館

12月26日(木)、チビッコ公民館(1/2成人式)が峰栄館で行われ町内の小学4年生34名が参加しました。午前中は、ヨーヨーと絵馬づくりや餅つき等を楽しんだほか、10年後の自分に向けた手紙を書きました。午後からは傘袋ポケット作り、おはなしの会かめめによる読み聞かせ、能代市のダンス教室スタジオジャムから安井先生をお呼びしてレクリエーションスポーツが行われ、楽しみながら体を目いっぱい動かしました。手紙はタイムカプセルとして保管され、成人式で本人に手渡される予定です。



一生懸命餅つきをしました



未来の自分へお手紙を



リズムに合わせて運動しました

## 棋力を競う 第14回八峰町新春囲碁大会

1月11日(土)今年で第14回目となる新春囲碁将棋大会が峰栄館で開催されました。今回は小学生も10名参加し、合計19名の「棋士」による大会となりました。時間いっぱい熟考する方、相手に考える暇を与えないように早指しする方など、様々なスタイルで競い合いました。結果は次の通りです。(敬称略)

【一部】	【将棋の部】
1位：長門津一	1位：山本アトム
2位：丸山周一	2位：工藤航平
3位：阿部銃一	3位：遅沢 稔
【二部】	
1位：菊地祐子	
2位：大塚博美	
3位：工藤英美	



## 八峰町元気アップ健康運動教室



12月25日(水)、1月22日(水)に社会福祉協議会で行われている「まめでらサロン」の参加者を対象に、八峰町元気アップ健康運動教室が開催されました。

町スポーツ推進委員の佐藤浩則さんが講師となり、イスに座りながらでもできる有酸素運動を中心とした体操、ソフティボールを使用した「ニュー筋トレ」、音楽に合わせた「リズム体操」を行いました。県では健康寿命日本一を目指して、普段から運動習慣を身に付けるための活動を行っており、この健康運動教室もその一環です。これからも町スポーツ推進委員の会は町内のスポーツ活動推進のために精進してまいります。

## 行事予定

- ▼八峰町スポーツ文化栄誉賞授与式
  - 開催日：2/22(土)午前10時～
  - 会場：ファガス「文化ホール」
  - 問合せ：生涯学習課 ☎76-2323 (峰栄館)
- ▼ことぶき大学開講式
  - 開催日：2/27(木)午前10時～
  - 会場：ファガス「文化ホール」
  - 問合せ：生涯学習課 ☎76-2323 (峰栄館)
- ▼八峰町スポーツ少年団入団式
  - 開催日：3/20(金・祝)午前中
  - 会場：あきた白神体験センター
  - 内容：入団式・研修会
  - 問合せ：生涯学習課 ☎76-2323 (峰栄館)

## 第14回八峰町ユニカール大会が開催されます



【前回の結果】  
 第一位 さくらA (木藤カツ子、後藤陽子、福士幸子)  
 第二位 さくらC (高杉征夫、矢野十四子、笠原キクエ)  
 第三位 ユニカ八峰A (畠山富彦、三浦和子、沢谷純子)

第14回八峰町ユニカール大会がいよいよ開催されます。出場選手の皆さんは優勝目指して頑張りましょう。

【日時】 2月16日(日) 8時45分～受付  
 【場所】 あきた白神体験センター  
 【参加料】 1チーム 500円(当日ご持参ください)



## 令和2年度 八峰町健康診査についての重要なお知らせ

来年度から八峰町で実施している健康診査の実施方法や内容が一部変更となります。

### ●変更内容

	旧	新
健診実施団体	能代厚生医療センター	秋田県総合保健事業団
受診会場	<ul style="list-style-type: none"> <li>八森地区3カ所 〔八峰町文化ホール 岩館生活改善センター 八森地区多目的集会所〕</li> <li>峰浜地区1カ所 〔峰栄館〕</li> </ul>	<ul style="list-style-type: none"> <li>八峰町文化ホール (ファガス)</li> <li>峰栄館</li> </ul>
平日検診受付時間	早朝6時～7時	日中 午前9時～10時 午後1時～2時
土曜検診受付時間	午前7時30分～8時30分	午前7時～8時

### ●その他

①医療機関で特定健康診査・人間ドックを受ける場合は6月以降の申し込みとなります。健診受診時に必要な「特定健康診査受診券」の発行が5月末となるため、4月・5月は健診を受けることができません。



②胃がん検診は土曜検診以外、単独の検診になります。土曜検診を受ける方のみ特定健診と一緒に胃がん検診を受けることができます。平日の検診では、特定健診日と胃がん検診日が別日になります。



■問合せ・申込先 福祉保健課 健康推進係 ☎76-4608

## オーラルフレイルって何？ 「お口の健康」と「全身の健康」はつながっています



### オーラルフレイルとは…

※虚弱 (Frailty) →フレイル

口腔機能の軽微な低下や食の偏りなどを含み、**身体の衰え (フレイル) の1つ**です。食べる機能の障害、さらには心身の機能低下にまでつながります。

近年、歯周病を中心としたお口のトラブルが、糖尿病や心筋梗塞をはじめとする生活習慣病など、全身の健康と深く関係していることが分かってきました。

- 歯周病以外で全身に関係するお口のトラブル  
例) 残存歯数が少ない人は転倒しやすい  
認知症になりやすい など

### オーラルフレイルのチェック表

質問項目	はい	いいえ
半年前と比べて、堅いものが食べにくくなった	2	
お茶や汁物でむせることがある	2	
義歯を入れている	2	
口の乾きが気になる	1	
半年前と比べて、外出が少なくなった	1	
さきイカ・たくあんくらいの堅さの食べ物をかむことができる		1
1日に2回以上、歯を磨く		1
1年に1回以上、歯医者に行く		1

合計の点数が  
 0～2点 オーラルフレイルの危険性は低い  
 3点 オーラルフレイルの危険性あり  
 4点以上 オーラルフレイルの危険性が高い

※東京大学飯島勝矢教授らの話から作成

### 予防するには？

- ①歯と歯ぐきをケアする
- ②かかりつけ歯科医を持つ
- ③口や舌を使う (音読、カラオケなど)
- ④かみごたえのある食品を献立に入れる (たこ、たくあん、玄米など)
- ⑤バランスのよい食事を摂る

参考：東京都健康長寿医療センター平野浩彦監修資料



### 歯周病検診受診券の“使用期限”がせまっています！

**期限：令和2年3月31日**

八峰町では、40・45・50・55・60・65・70歳の方に歯周病検診受診券を送付しております。年度内1回、自己負担1,000円で検診が受けられます (70歳の方は無料)。能代市内の歯科医院でも受けられますので、この機会に受診してみてください。受診券を紛失した場合、再発行いたしますので、ご連絡ください。

■問合せ：福祉保健課 健康推進係 ☎76-4608



## 2月16日～29日の行事予定

日・曜日	行事名	場所	時間	内容
17 月	のんき会	沢目駅舎内	午前9:00～午後4:00	心に病を持っている方が情報交換する場です。どなたでもお気軽にお立ち寄りください。
18 火	めんちょこひろば	子育て支援センター「あいあい」	午前10:00～午前11:30	対象：子ども園入園前の子どもと保護者、妊婦さん 内容：みんなで遊ぼう 身長・体重測定
	三ツ森・駅前健康教室	沢目駅前コミュニティセンター	午後1:30～午後3:00	テーマ：自宅のできる運動 三ツ森・駅前の方はどなたでもご参加ください。
	八森地区健康教室	八森第1コミュニティセンター	午後1:30～午後3:00	健康に関する話し他。 八森第1・第2・第3自治会の方はどなたでもご参加ください。
19 水	役場窓口(一部)延長日	八峰町役場総務課 町民サービス係	午後5:15～午後7:00	毎月第1および第3火曜日に戸籍・住民票の発行など、役場窓口の一部を時間を延長して実施します。
	心配ごと相談	八峰町社会福祉協議会	午前9:30～正午	担当：齊藤一義相談員
20 木	5歳児健康診査	八森保健センター	受付 午後0:30～午後1:00	対象：平成26年10月1日～平成27年4月1日生まれの方
	八森第1泰山会古紙回収	八森第1自治会		午前9:00までに自宅前に出してください。
	交流サロン「らべんだー」	堀川健康センター	午後1:30～午後3:30	陽だまりの会がコーヒー、お茶を準備してお待ちしております。どなたでもお気軽にお立ち寄り下さい。
22 土	ほっと健康相談	堀川健康センター	午後1:30～午後4:00	保健師が個別に相談に応じます。お気軽においでください。
	八峰町スポーツ文化栄誉賞授与式	文化ホール(ファガス)	午前10:00～	
23 日	第14回八峰町卓球大会	八森体育館(旧八森中)	開会式：午前9:00	詳しくは1月24日発行お知らせ版3ページをご覧ください。
	いさりびサロン	漁火の館	午前10:00～正午	対象者：岩館第2地区にお住まいの方 参加費：1人100円 お茶やお菓子を用意しております。
	もりのカフェ	榑台コミュニティセンター「ぬかもり館」	午後1:30～午後3:30	「ぬかもり館」に集まって「お茶を飲みながらおしゃべりする」交流の場です。「もりのカフェ」ののぼりが目印です。
25 火	のんき会	沢目駅舎内	午前9:00～午後4:00	心に病を持っている方が情報交換する場です。どなたでもお気軽にお立ち寄りください。
	行政相談	水沢コミュニティセンター	午前9:30～午前11:30	担当：中山朱子委員
	めんちょこひろば	子育て支援センター「あいあい」	午前10:00～午前11:30	対象：子ども園入園前の子どもと保護者、妊婦さん 内容：ひな祭りの製作
	あった会	ファガス「シーガル」	午後1:30～	読み聞かせサークル「かもめ」が、絵本の読み聞かせなどをします。
26 水	八森第3介護予防教室	八森第3地藏堂	午後2:00～午後3:30	お話をしながら自宅で出来る簡単な体操や脳を活性化させるゲームなどを行います。
	心配ごと相談	八峰町社会福祉協議会	午前9:30～正午	担当：芹田静香相談員
28 金	乳児健康診査	八森保健センター	受付 午後0:30～午後1:00	3～4か月児対象者：令和元年10月～令和元年11月生まれ 6～7か月児対象者：令和元年7月～令和元年8月生まれ 9～10か月児対象者：平成31年4月～令和元年5月生まれ

## 畠山勇藏さん(横間)が満100歳を迎えました

1月10日、畠山勇藏さんが満100歳を迎えられ、入居している能代市の心愛の郷でお祝いの会が行われました。この日のお祝いには、ご家族や施設入居者らが集まり、町長から寿詞と祝い金が贈られました。

勇藏さんは、大正9年1月10日に旧八森村で9人兄弟の3男として誕生しました。28歳の時にソノさんと結婚し1男1女をもうけました。若いころは、ソノさんと二人で関東方面へ出稼ぎに行き、勇藏さんは現場で、ソノさんは飯場で働いていました。勇藏さんはそのころからきれい好きでおしゃれ。現在も肌ハリがあり、髪もよく手入れされています。在宅での生活に支援が必要となったため、平成30年2月から心愛の郷に入居しています。お祝いの会では、はじめは緊張しているようでしたが、徐々にリラックスし笑顔も見られました。



これからもお元気で健やかに過ごされることをお祈りしています。

## 八峰町定住奨励金の支給が終了します!

町では町外から転入するなど、要件を満たした方に定住奨励金を支給していますが、**平成31年3月31日までに転入された方をもって支給を終了します。**詳しくは下記のとおりです。ご不明な点などありましたらお問合せください。

- 〈交付対象者〉平成31年3月31日までに八峰町に住民登録をし、1年以上八峰町に居住しているU・Iターン者  
(Uターン者の場合、5年以上町外で生活し、改めて住民登録する必要あり)
  - 〈申請期間〉住民登録の日から1年以上経過した後、1年以内または令和2年3月31日のいずれか早い日まで《厳守》
  - 〈返還規定〉住民登録をした日から、5年以内に町外へ転出した場合は、奨励金等を全額または一部返還していただきます。
  - 〈交付額〉①単身で転入した場合は 150,000円  
②家族で転入した場合は 300,000円
- ※助成金の交付を受けることができない場合もありますので、詳細は下記へお問合せください。

■ 問合せ先 企画財政課 ☎76-4603

なんぎごと  
**暮らしの難儀事** ★相談は無料です  
**お手伝いします**

役所への書類、契約書作成、各種証明、車庫証明、農地、相続、遺言、宅地建物の需要等調査など

☎77-2670  
工藤金悦行政書士事務所(浜田) 携090-3365-8232  
HP <http://www.17.plala.or.jp/kudogyo/>

**シルバー人材センター 運転士募集(派遣就業)**

八峰町シルバー人材センターでは、町内にお住いの方で運転業務に従事していただく方を募集しています。ふるってご応募ください!

- 募集人員 普通・大型運転士 若干名(男女不問)  
～年内に60歳に達する方から72歳まで～
- 業務内容 普通ワゴン車・町有バスによる町内の住民等の送迎  
～普通自動車免許でも従事できる業務があります!!～

詳細は八峰町シルバー人材センターへお問い合わせください。

☎ 八峰町シルバー人材センター  
八峰町八森字榑台112番地 ☎74-5818



●イベント

冬のあきた白神イベント  
スノーシューで行く冬山

雪の林道を歩いて「雪山」をのぞきに行きませんか。

日時 ①2月15日(土)午前9時～午前11時30分②2月16日(日)午前9時～午後2時30分

場所 ①御所の台里山②留山  
集合受付 あきた白神体験センター午前8時45分まで

内容 スノーシューを履いて雪山を散策

参加対象 小学校5年生以上の方(小学生は保護者同伴)

定員 ①②各10名まで(最少催行人数4名)

参加費 ①一人1,000円②一人2,000円(案内ガイド料等含む)

持ち物 冬の山歩きができる服装、長靴(スノーブーツ等)、飲み物、タオル、着替え※スノーシューとポールは貸出も可能

申込期限 2月13日(木)

問・申 あきた白神体験センター(☎77-4455、FAX77-4456)

●講座

あきた白神エリアのインバウンド勉強会

(一社)あきた白神ツーリズムでは、インバウンドコンサルタントをお招きして、勉強会を開催します。

日時 2月20日(木)午後6時30分～午後8時30分(受付:午後6時)

場所 旧料亭金勇(能代市柳町13-8)

タイトル 『台湾・香港インバウンドセミナー』

講師 ジーリーメディアグループ 代表取締役社長 吉田皓一 氏

定員 50名(事前申込要)

参加費 無料

その他 駐車場については、イオン能代店または能代市役所をご利用ください。

問・申 (一社)あきた白神ツーリズム(☎74-17115、メールアドレス: akita-shirakami@ast.jp)

●スポーツ

「ラージボール卓球」にチャレンジ!

あきた白神体験センター「春のスポーツ教室」でラージボール卓球に挑戦してみませんか。春に向けてこちらとカラダをリフレッシュしましょう。ご家族、お友達同士でぜひご参加ください。

日時 3月7日(土)、14日(土)、21日(土)午前10時～正午

場所 あきた白神体験センター

対象 初心者の方のみ(協会員の方はご遠慮ください)

持ち物 運動できる服装、内履き、飲み物、着替え、タオル等(ラケットはセンターで準備しますが、持参されても構いません)

参加費 各回300円

申込期限 2月21日(金)

問・申 あきた白神体験センター(☎77-4455)

「町民歩くスキーの集い」開催

日時 2月22日(土)午前10時(会場集合)

場所 白神ふれあい館(ぶなつこランド)

参加費 無料

申込締切 2月17日(月)

その他 かんじき、スノーシュー貸出あり。ファガスでの昼食は各自ご持参ください。(豚汁あり)

問・申 八峰町歩くスキークラブ 山本(☎77-2068、携帯090-17079-12633)

「バランスボールエクササイズ」

期間 ①3月5日～19日(毎週木曜日、全3回)②3月6日～27日(3月20日を除く毎週金曜日、全3回)

時間 ①午後1時30分～午後2時30分②午前10時30分～午前11時30分

定員 各20名

費用 各1,000円

申込方法 2月20日(木)までにフロントへ直接申込(申込多数の場合は抽選)

「ラージボール卓球教室」

期間 3月6日～23日、(3月20日を除く毎週月・金曜日、全5回)

時間 午後1時30分～午後3時

定員 16名

費用 1,200円

申込方法 2月29日(土)まで(先着順)

問・申 アリナス(☎54-9200)



●お知らせ

今月の納期

【国民健康保険税第6期、後期高齢者医療保険料第8期】3月2日(月)

問 税務会計課(☎76-4604)、福祉保健課(☎76-4608)

町営診療所休診日

休診日 2月25日(火)午後(本院)※午前中の埴川分院での診療は通常通りです。

問 町営診療所(☎76-3813)

令和2・3年度八峰町小規模修繕等契約希望者登録受付のお知らせ

一般競争(指名競争)参加資格申請を行っていない方でも、町が発注する小規模(50万円未満)な修繕工事等の契約を行うことができる制度の受付が始まります。

要件として、町内に主たる営業所または住所を有している個人であれば登録が可能です。詳しくは、下記までお問い合わせください。

受信障害対策 テレビの視聴に関するお知らせ

携帯電話の新しい電波利用に伴い、一部の地域において、テレビ映像に影響が出るおそれがあるご家庭を対象にチラシを配布します。電波発射日以降に影響が出た場合は、(一社)700MHz(メガヘルツ)利用推進協会が無償で回復作業を行いますので、左記までご連絡ください。

また、訪問する工事作業者は「テレビ受信障害対策証」を携行しています。不審に思われた場合は提示を求め、同様に左記までご連絡ください。

新電波利用開始予定日 3月19日(木)(予定)

障害が出た場合の連絡先 700MHzテレビ受信障害対策コールセンター(☎0120-1700-012または☎050-3786-0700(有料))

受付時間 午前9時～午後10時(土・日祝日含む)

問 企画財政課(☎76-4603)

受信障害対策 テレビの視聴に関するお知らせ

携帯電話の新しい電波利用に伴い、一部の地域において、テレビ映像に影響が出るおそれがあるご家庭を対象にチラシを配布します。電波発射日以降に影響が出た場合は、(一社)700MHz(メガヘルツ)利用推進協会が無償で回復作業を行いますので、左記までご連絡ください。

また、訪問する工事作業者は「テレビ受信障害対策証」を携行しています。不審に思われた場合は提示を求め、同様に左記までご連絡ください。

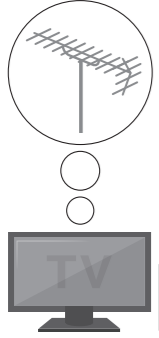
新電波利用開始予定日 3月19日(木)(予定)

障害が出た場合の連絡先 700MHzテレビ受信障害対策コールセンター(☎0120-1700-012または☎050-3786-0700(有料))

受付時間 午前9時～午後10時(土・日祝日含む)

問 企画財政課(☎76-4603)

問 企画財政課(☎76-4603)



能代税務署からのお知らせ

開設期間 2月17日(月)～3月16日(月)※土日、祝日を除く(午前9時～午後5時)

※開設期間中は申告書作成会場を設置しております。

受付時間 午前9時～午後4時(提出は午後5時まで)

開設場所 能代合同庁舎(能代市末広町4-20)

注意事項 医療費控除の適用にあたっては、医療費の領収書の添付または提示に代わり「医療費控除の明細書」の添付が必要になります。

確定申告書の提出には、マイナンバーの記載が必要です。マイナンバーカードまたは通知カードの写しと身分確認証(運転免許証、健康保険証など)をご持参ください。

問 能代税務署(☎52-6111)

自動車の登録手続き年度末を待たずにお早めに!

年度末、運輸支局の自動車検査・登録窓口は、例年大変込み合います。特に3月中旬以降は、自動車税課税基準日(4月1日)前に名義変更や抹消登録手続きを行う方々による駆け込み申請および車検車両の増加により大変混雑し、申請者の皆様には長時間お待ちいただく状況になっております。

自動車の諸手続きをご予定の方は、年度末前の比較的混雑の少ない3月上旬ごろまでに手続きされますようお願い申し上げます。

問 東北運輸局秋田運輸支局(☎050-1554012012)





# はぴはぽ

## 地域おこし協力隊の部屋

第48回

穏やかな年明け、みなさんいかがお過ごしでしょうか。協力隊の山内です。

### 1月のボンポコ山

2020年最初の月は静かに始まりまして。全体を通して穏やかな気候が続き、過ごしやすいい一月でした。また、昨年末からの小雪が今年に入っても続きまして。みなさん体感されている通り先月の八峰町ではほとんど雪が降りませんでした。

例年であれば、1月中のたいたい20日間程度は外で雪遊びができるくらい雪が積もっているのですが、今年はわずか2、3日ほどでした。ここ数年小雪が続いています。今年も特にその傾向が強いようです。

しかも積もった雪のほとんどが翌日には溶けてなくなるような状況が続きました。雪が降らなければ、雪かきをしないで済むので楽な一面もありますが、外で雪遊びができなくなり、公園で貸し出しをしているソリは出番がなくなっています。



穏やかな気候で、雪は積もってもこれくらいでした

### 今後の予定

さて、例年1月下旬から2月上旬にかけて開催されてきた「ボンポコ山公園冬まつり」ですが、今年は小雪の影響もあり、3月の暖かくなってきた頃に「ボンポコ山公園まつり」として開催する予定です。

1日目は午後には絵本「えんとつ町のプペル」の読み聞かせ、夜には映画の上映を予定しています。

2日目は例年通りクイズラリーの開催と、似顔絵・マジックショー、パークセンターの外では移動動物園が開催予定です。様々な館内販売や、外遊びできるボール等の貸し出し、バッテリーカーもありますので、ぜひ遊びに来てくださいね。



## 戸籍窓

1月 (敬称略)

柳川 奈緒 (強坂) 【洋幸・文子 二女】

## おくやみ

木藤 武弘 (82) 田中 菊地 ふじ (95) 滝の間 櫻田 文夫 (89) 本館 若狭 キン (87) 田中 齊藤 徳治 (86) 八森 1 松岡 榮一 (93) 本館 薩摩 タエ (70) 石川 銭谷 スエノ (93) 水沢 吉村 満夫 (72) 岩館 2 北川 フクノ (96) 石川 杉田 ミヤ (81) 内荒巻 福士 ハチエ (98) 稲子沢 芹田 八千代 (91) 岩子

ドゴルフの練習をしたりと意外な形で利用される方もいらっしゃいます。

### 今後の予定

さて、例年1月下旬から2月上旬にかけて開催されてきた「ボンポコ山公園冬まつり」ですが、今年は小雪の影響もあり、3月の暖かくなってきた頃に「ボンポコ山公園まつり」として開催する予定です。

1日目は午後には絵本「えんとつ町のプペル」の読み聞かせ、夜には映画の上映を予定しています。

2日目は例年通りクイズラリーの開催と、似顔絵・マジックショー、パークセンターの外では移動動物園が開催予定です。様々な館内販売や、外遊びできるボール等の貸し出し、バッテリーカーもありますので、ぜひ遊びに来てくださいね。



## 善意をありがとう

(敬称略)

【篤志寄付】  
若狭 敏春 (田中) (町の振興のために)

八峰町社会福祉協議会へ  
工藤 哲弥 (浜田) (お見舞い返し寄付として)

### 「香典返しにかえて」

嶋田 博文 (埴) 菊地 博務 (滝の間) 木藤 栄悦 (田中) 薩摩 正美 (石川) 銭谷 ヒサ子 (水沢) 亡母 スエノ

# CSレター

コミュニティ・スクールからこんにちは



CSディレクターの工藤です。1月9日「小・中学生による除雪ボランティア」は雪がなくて肩すかし状態。でも、子どもたちの地域を思う気持ちだけで十分うれしいです。

1月23日(木)、3月の天候を思わせるような暖かで穏やかな日の午後、県担当を講師に招いての『コミュニティ・スクール先進事例紹介フォーラム』に、約30名の方からご参加いただきました。ありがとうございました。

秋田県のコミュニティ・スクール導入率は、公立の小中学校、高校、特別支援学校を合わせると38.9%で東北1位、全国では8位だそうです。小中学校では45.7%と高く、今後も多くの小中学校で導入が見込まれるとのことでした。これからは、どこの小中学校でも当たり前前の制度ということになりそうです。この制度を活かしていくためには、学校と地域が「一緒にやりましょう」を合言葉にパートナーの関係になることだそうです。(パートナーですよ、パートナー。)

さて、先進事例をととても興味深く聴講しました。一例を挙げると、

- 西目小学校「3年生りんご栽培」は、摘花から収穫まで連続してのリング栽培を体験
  - 西目小学校区では、幼稚園児、小学生、中学生、高校生、地域住民が一緒になってかかしを作る「かかしプロジェクト」を実施
  - 鳥海中学校の「全校生徒横笛」は、地元保存会の協力で、全校で横笛を練習
  - 岡山市のNPO法人は、小中学校の空き教室を利用して週2回高齢者向け「シニアスクール」を実施
- いやー、面白いですね。ワクワクします。こんなワクワク感を当町でもぜひ。



## 人の動き

(1月31日現在)

人口	7,025人 (16人減)
男	3,301人 (11人減)
女	3,724人 (5人減)
異動内訳	
出生	1人
死亡	18人
転入	5人
転出	4人
世帯数	3,064世帯 (4世帯減)

( )の数字は前月との比較。  
この数字は住民基本台帳に基づいています。  
(外国人を含む)

## 虫歯がなかったよ

1月29日、3歳児健診が行われ、虫歯のなかった子どもは4人でした。これからもしっかり歯を磨いて虫歯に気をつけましょうね。

草薨 雫 (蝶美倉)	日沼 ななみちゃん (立石)	日沼 楓音ちゃん (中浜)	石井 碧人くん (橋)
------------	----------------	---------------	-------------

## ~きりたんぼ鍋セット 地方発送致します!~

\*きりたんぼ鍋セット4・5人前5,000円  
\*きりたんぼ・焼きだまご鍋セット4・5人前5,000円  
\*きりたんぼ鍋セット2・3人前4,000円 +送料がかかります

▽すべての食材増量できます。  
▽贈り物・お返しにいかがですか。  
▽みそたんぼ甘味噌もお付けできます。  
▽年中発送OKです!

水木食品ストア  
TEL/FAX 0185-76-2031  
八峰町峰浜水沢字水沢67-1

## しらかみ整骨院

〒018-2621 秋田県山本郡八峰町八森字茶の沢141-7  
TEL・FAX 0185-74-5678

首、肩、腰、膝などの痛み、産後の骨盤矯正、児童の側弯症、他、あなたの気になるその痛み何でもお気軽にご相談下さい。歩けない方、車の無い方、出張承ります。

## おらほの館

今月の旬情報  
干しもち・塩抜き山菜

栃木県茂木町産の  
おいしい「いちご」販売中

八峰町峰浜沼田「道の駅」となり  
よろしく  
☎76-4649

節目のお祝い  
記念の一枚

FUJIFILM  
iPorder  
無料アシリをダウンロード  
タスクやスワイプで  
読み込みが早い  
高画質スチルムービー  
見やすい画像表示

1階バリアフリースタジオ  
個人写真 集合写真 ☎76-2960  
同朋会・百日記念・七五三・ご結婚写真・年祝い記念  
藤田写真館  
八峰町峰浜高野々字真山1-2 国道101号沿い



ゴージャス「ちか〜選会、当たってうれちか〜キャンペーン!!」  
**2020 新春企画** 温泉さ入って**函館ペア旅行**をゲットしよう!  
 3/31頃まで

◆10回券購入で →抽選券1枚発行  
 ◆20回券購入で →抽選券2枚発行  
 ◆30回券購入で →抽選券3枚発行

**豪華賞品**

1等賞 JRで行く**函館ペア1泊2日旅行券** 1本  
 2等賞 **ハタハタ館2食付きペア宿泊券** 1本  
 3等賞 **ネスカフェ パリスタ** 1本

※当選発表は4月5日~25日 館内入口に掲示いたします。

**八森いさりび温泉「ハタハタ館」**  
 ハタハタの里観光事業株式会社  
 電話 0185-77-2770 <http://www.hatahatakan.jp/>

八森いさりび温泉「ハタハタ館」  
 温泉に浸かってマイルを貯めよう!  
**湯マイルージカード**

スタンプ押印期間 | カード使用期間  
**2020年3月31日頃まで**

ご入浴1日1回スタンプが貯まります。  
 スタンプ10個でレストランいさりびの  
**500円お食事券**になります。

**入浴回数券得徳デー** 2/15(土)

20回券 **500円引き**  
 30回券 **1,000円引き**  
 50回券 **1,000円引き**

**冬期営業時間 (2/29まで) 朝9時~夜9時30分**

**「風呂の日」は2/26水「ハ峰の日」は3/8日お一人様250円!**

休館日 **2月25日(火)** 詳しくは電話で  
 お問い合わせください。

忙しくて  
 悲しむことを忘れていた

きちんと悲しんで、ちゃんと泣けましたか?  
 葬儀は決断する事が沢山ありますが  
 事前相談で解決できることも沢山あります。  
 どうぞお気軽に、隣のおばちゃんに  
 相談するつもりでお越しください。

JA葬祭「みどりの会」  
 入会金10,000円(税込)のみ

カフフではない価値  
**クオーレ** (株)JA山本葬祭センター  
 虹のホール  
 TEL.0185-54-3004 <年中無休・24時間受付> 能代市宇五雲岱16-3  
 クオーレのしほ

2館 de **湯治三昧プラン**  
 大潟モール温泉 ぼかぼか、じんわり癒しの2泊4食付プラン  
 ホテル サナルール大潟 最上階(白神展望温泉)

令和2年 **3月31日頃まで**

お一人様 13,500円(消費税込・入湯税込)  
 2泊3日4食付 朝食は付いておりません  
 夕食 湯治おまかせ定食(レストランはクオアール) 朝食 和洋バイキング

延泊ご希望は1泊追加毎に**6,750円(税込)追加**

◆ご予約料金の設定はございません。  
 (3歳未満幼児の幼児料を含まず) 大人1,100円/人/食/泊となります。  
 ◆土曜日より前泊の場合は、お一人様1,100円/人/食/泊となります。  
 ◆ご予約は名様からとなります。  
 ◆お申し込みの滞りなく2泊単位で行います。  
 ◆お申し込みは本館の12時間受付窓口で、ゆったり滞在♪

◆ご予約 送迎有 大潟駅前 8:10発 15:25発  
 ◆ご予約 送迎有 八幡町駅前 8:55発 16:00発  
 ◆ご予約 送迎有 大潟村マイタウンバス 200円

美人子育て、湯の国秋田の「新秋田」  
 大潟温泉へ  
 大潟温泉は5000年頃の歴史が伝承されたもので、5000年ほど前には、湯が沸き出した。古くから、湯の国秋田の温泉で健康から健康が地球を覆ったと語られています。その歴史が伝承され、温泉に寄り添い、黄金色のモルム温泉となりました。  
 モルム温泉の「モルム」は、ドイツ語で「癒し」を意味し、癒しが多岐にわたります。大潟温泉由来の温泉と違い、癒しは有限で全国的にみては希少な温泉です。  
 モルム温泉の特長として、温泉の人体皮下浸透度が非常に高く、長時間での入浴で癒し効果があります。また、温泉は弱酸性で、皮膚病やアレルギー、また、お肌の美肌効果があるとされています。ただし、長湯には気を付けてあげてください。

ご予約お問い合わせ **ルールリゾート大潟** ホテル サナルール大潟  
 予約専用ダイヤル **0185-45-3332**  
 TEL.0185-45-3311 FAX.0185-45-3320  
 〒010-0441 秋田県秋田郡大潟村宇北1-3 <https://www.sunrural-ogata.com/>

**4年に一度** オリンピックイヤー!!  
 うるう年!!

2月29日は... 『にんにくの日』

腰痛 関節痛  
 筋肉痛 神経痛

腰痛・肩こり 眼精疲労  
**オキソピタンDXカプセル**

にんにく + ビタミンB1 + コンドロイチン

貼っても塗っても治らない痛みには  
 治らない時は **オキソピタンDXカプセル** がいいですよ!

LINUS PHARMACY  
**ライナス薬局**  
 月~土/朝8:00~夜7:00 休日/日・祝日  
 八峰町八森字古屋敷13-6  
**TEL.70-4160**

家族葬 ホール葬  
 あたたかく見送るお葬式

ご相談お問い合わせは...

**八峰愁傷館**  
 〒018-2676  
 秋田県山本郡八峰町八森字磯村120-2(あきた白神温泉ホテル敷地内)  
**TEL.0185-88-8833(代) ホテル 0185-77-2233**