

広報 よっほっ

2021 6月号 ● No.183 ●

目次 Contents



- 2 八峰町総合振興計画後期基本計画目標
- 6 若者世代生活応援プレミアム商品券
- 8 介護保険料のお知らせ
- 9 児童扶養手当・
特別児童扶養手当のお知らせ
- 10 巡回バス試行運行
- 12 八峰白神ジオパーク
- 13 ジオの恵みプロダクトの紹介、
暮らしの豆知識
- 14 ふるさとのわだい
- 16 生涯学習だより
- 18 健康はっぼう21ひろば
- 19 職員採用試験のお知らせ
- 21 お知らせ版
- 24 健康一口メモ、CSレター
- 25 戸籍の窓、入札結果



大きく育てね ～子ども園まつまいも苗植え～

具体的な施策として(抜粋)・・・町有宿泊施設へのWi-Fi設置を推進する。
 学校教育でのICT教育の充実を図る。
 高齢者を対象に各地域でパソコン講座を開催するなど、学習機会の充実、情報の利用促進を図る。



(3) 住環境の整備および定住・移住対策

◆基本方針

町営住宅については、築年数や老朽化の状態を確認の上、的確な改修事業を計画的に進める。また、耐用年限(30年)を経過した町営住宅は順次「地域活性化住宅」に移行させ、町の裁量による管理運営を行う。八峰町住まいづくり応援事業を継続し、快適で魅力的な住環境の創出を促進する。

定住・移住を促進するため、移住コンシェルジュを育成するとともに、民間と町の連携により、移住相談窓口の設置を検討する。

既存公園施設の充実と維持管理に努めるとともに、小公園や緑地の整備を図る。



◆施策の成果目標

指標名	R元年実績	R7年目標
町営住宅の管理	93戸	40戸
地域活性化住宅の管理	—	53戸
若者・子育て支援住宅	2棟2世帯	2棟2世帯
空き家利活用数	16戸	21戸
移住コンシェルジュ	0人	2人

(4) 上下水道等の整備

◆基本方針

水道水を安定的に供給するため安全な水源の確保を図り、浄水場の統廃合を検討しつつ老朽化した水道施設の整備を計画的に進める。現在管理している6箇所の排水処理施設を統廃合し、人口減少に対応しうる持続可能な下水道経営を目指す。

将来的に核となる処理施設においては、長寿命化を図るため経年による老朽化対策として主要機器の更新工事を進めるとともに計画的な施設整備を行う。

下水道加入に関する各種助成制度を周知しながら、下水道等加入率の向上を目指す。併せて下水道区域外での合併処理浄化槽の普及を図る。



◆施策の成果目標

指標名	R元年実績	R7年目標
公共下水道	72.7%	75.0%
農業集落排水	57.4%	65.0%
漁業集落排水	67.1%	70.0%
下水道(計)	67.5%	73.0%
合併処理浄化槽	23.4%	25.0%

具体的な施策として(抜粋)・・・公共下水道等の対象区域外について、補助金制度を継続し、浄化槽の普及を促進する。
 各種助成制度を周知し、下水道等の加入率の向上を図る。

第2次八峰町総合振興計画 後期基本計画目標

PART 2

～快適で安全な暮らしを支えるまちづくり～



第2次八峰町総合振興計画は、平成28年度から令和7年度までの10年間の計画期間としており、このたび令和3年度からの後期基本計画を策定しました。

計画には、6つの基本目標が設定されており、これらを実現することで町の将来像「白神の自然と人と創るやすらぎのまち」を目指します。ここでは前期基本計画の実績と比較しながら、後期基本計画の目標について、紹介していきます。今回は、「快適で安全な暮らしを支えるまちづくり」です。

6つの基本目標

- ①豊かな自然と共生するまちづくり
- ②**快適で安全な暮らしを支えるまちづくり**
- ③未来につながる活力ある産業づくり
- ④安心して健やかに暮らせるやすらぎのまちづくり
- ⑤彩り豊かな文化とふるさとをささえる人づくり
- ⑥町民とつくるパートナーシップのまちづくり

基本目標	施策
快適で安全な暮らしを支えるまちづくり	(1) 道路・交通体系の整備 (2) 情報・通信ネットワークの整備・活用 (3) 住環境の整備および定住・移住対策 (4) 上下水道の整備 (5) 環境衛生の充実 (6) 消防・救急体制の充実 (7) 防災体制の充実 (8) 交通安全・防犯の推進 (9) 雪対策の充実

(1) 道路・交通体系の整備

◆基本方針

安全で利便性の高い生活環境を確保するため、幹線道路および生活関連道路の計画的な整備を推進するとともに、橋梁等の維持管理・交通安全施設の充実および歩道整備の促進に努める。

JR 五能線の利便性の向上とバス路線の確保に努める。また、公共交通空白地有償運送の確実な運行を実施するとともに、交通弱者の移動手段の確保を図る。超高齢社会の到来を見据えた、新たな地域交通システムの構築を検討する。



◆施策の成果目標

指標名	R元年実績	R7年目標
橋梁長寿命化修繕計画	18橋梁補修済み	25橋梁補修済み
地域公共交通	JR五能線、秋北バス(岩館線・大久保岱線)、公共交通空白地有償運送	JR五能線、秋北バス(岩館線)、新たな公共交通

(2) 情報・通信ネットワークの整備・活用

◆基本方針

高度化し続ける情報・通信技術に対応できるよう、通信環境や情報基盤の整備とともに、情報化に対応できる人材の育成に努める。

◆施策の成果目標

指標名	R元年実績	R7年目標
公共無線LAN(Wi-Fiスポット)	15カ所	21カ所

(8) 交通安全・防犯の推進

◆基本方針

交通事故の発生を防止するため、交通安全教室や交通安全運動等の実施を通じて、交通安全意識の高揚を図るとともに、交通安全施設の整備を進める。

安全で住みよい地域環境を確保するため、防犯意識の高揚を図るとともに防犯灯等の防犯設備の整備を進める。



・交通事故発生件数の推移

区分	H29	H30	R元
死亡事故	0件	0件	0件
その他事故	9件	5件	3件

具体的な施策として(抜粋)・・・万一の交通事故災害に備えて、各種制度の周知・啓発を図るとともに、交通災害共済事業の加入促進に努める。

道路・公園等の樹木を管理し、死角を作らないなど、防犯に配慮する。

(9) 雪対策の充実

◆基本方針

道路の除排雪を機動的に行うため、除雪機械の整備を継続的に行い、新規参入も含めて除雪委託業者の確保に努め、除雪体制の充実を図る。

高齢者や障がい者世帯の除排雪対策として、地域ぐるみ除排雪活動等のボランティアを支援する。



◆施策の成果目標

指標名	R元年実績	R7年目標
除雪機械保有台数	14台	17台

具体的な施策として(抜粋)・・・除排雪機械の整備、更新、増強により除排雪体制の強化を図り、生活道路の迅速な除雪業務を行う。

地域ぐるみの除排雪活動を積極的に進め、豪雪時には除排雪デーを設けるなど県、町、町民が一体となって雪害のないまちづくりを進める。

在宅のひとり暮らし高齢者世帯等に対しては、軽度生活援助事業の活用を促進する。

★町のホームページで「第2次八峰町総合振興計画 後期基本計画」を掲載しておりますので、下記 URL より閲覧することができます。
<http://www.town.happou.akita.jp/docs/2021033100015/>

(5) 環境衛生の充実

◆基本方針

資源循環型の暮らしへと転換するため、資源のリサイクル運動を展開し、ごみの減量化と資源の再利用に努める。また、不法投棄を防止するためのPR活動や適正処理の指導強化を図る。

風力発電施設の運転開始後に騒音等の新たな公害が発生しないように、事業者に対し事後調査の実施と継続を求めている。



・ゴミの処理状況

区分	H29	H30	R元
年間処理量	2,387 t	2,366 t	2,356 t
1人1日当たり排出量	872 g/人・日	882 g/人・日	899 g/人・日

(6) 消防・救急体制の充実

◆基本方針

火災予防や各種災害への対策を充実させるとともに、防災意識の普及・啓発に努め、住民と行政が一体となって火災をはじめとする各種災害に強いまちづくりに取り組む。

迅速・的確な救急搬送体制と地域医療機関等と連携した救急体制の強化を図る。



・火災発生件数の推移

区分	H29	H30	R元
住宅火災	3件	1件	4件
その他火災	0件	1件	1件

(7) 防災体制の充実

◆基本方針

日本海中部地震や過去の大規模震災を教訓に、複雑・多様化する災害から住民の生命・財産を守るため、災害に強いまちづくりを推進する。

具体的な施策として(抜粋)・・・避難所など防災施設の整備や感染症予防対策の備品の備蓄を行い、避難体制の整備を図る。

自主防災組織や地域住民と一体となった防災訓練を定期的実施し、防災意識の高揚に努める。



～八峰町若者世代生活応援プレミアム50商品券 取扱店一覧～

商品券購入時に『購入引換券』を★印の販売店にお渡しください。

★印は商品券の販売もしている店舗です。白神八峰商工会でも販売しています。

八森地区

～商品券取扱店～			
★腰山商店	平沢商店	門脇建築	須藤新聞販売店
鈴木オート	食堂 磯味	ドライバーレストラン海	八森いさりび温泉 ハタハタ館
産直施設 ぶりこ	門脇建築工業	はちもり観光市組合	㈱真瀬ファーム
山口商店	★渡部商店	㈱石一商店	和平商店
天真堂薬局	平川精肉店	焼きとり焼肉 山ちゃん	のれんや
諸沢輪業社	㈱越前谷商店八森給油所	エルポートシロキ	ヘアサロンキュート
日沼ドライクリーニング	吉田時計メガネ店	佐々木自動車整備工場	ダイニング福八
㈱ノック	★伊藤石材店	伊藤栄建設㈱	インテリア イシイ
梅田商店	鹿の浦 矢作	堀内工務店	ライナス薬局
パン工房 ポスケット	★金田石油店	佐々木商店	松岡食品
ホームックニコット八森店	よしや菓子舗	㈱菊地建業	★海鮮鮮魚スキ 須藤鮮魚
金寛工務店	ダイエー建設㈱	㈱成田建築設計事務所	佐々木木工タテグ製作所
㈱鈴木水産	ココシ電気工事店	JA秋田やまもと八森給油所	★あきた白神温泉ホテル

峰浜地区

～商品券取扱店～			
★(有)皆川薬局	果樹農園のレストラン しらかみカフェ	沢目自動車板金塗装	沢目自動車整備工場
金田水道施設	武福商店	水木食品ストア	ハッピーマッシュ(株)
笠原酒店	㈱コタカ建築	近代和風建築事務所	㈱マルツカ建材
笠原果樹園	後藤アルミ	★(株)高杉自動車	㈱嶋田建設
三浦商店	JA秋田やまもと峰浜給油所	JA秋田やまもと北部営農センター	白鳥水道施設
Mオートサービス	水木電気工事店	JA秋田やまもと北部農機センター	コサワ企画
アシザキNOUK I	★武内商店(株)	㈱藤田写真館	能代カントリークラブ
★ジェイオート藤井	能代中央生コン(株)	コメリハートグリーン峰浜店	おらほの館
道のレストラン はっぼう	らーめんしのめ屋(能代市落合)	鮎待夢(能代市南陽崎)	

【商品券の販売・有効期限】

令和3年6月1日(火)～

令和3年10月31日(日)まで

【お問合せ】

白神八峰商工会 ☎77-3161

【次に該当するものには、使用できません。】

- ◆商品券、ビール券、図書券、切手、印紙、プリペイドカード等の換金性の高いもの。株式、先物、保険、宝くじなどの金融商品。
- ◆事業活動に伴い発生した買掛金・未払金などの債務の支払い。
- ◆国や地方公共団体への支払いおよび公共料金等の支払い。
- ◆たばこ事業法に規定する製造たばこの購入。
- ◆その他、加盟店が特に指定するもの。

令和3年度 若者世代生活応援プレミアム50商品券発行!

町では、若者世代の定住化促進ならびにひとり親世帯を経済的に生活支援するとともに、地域における消費の喚起・下支えを行うことにより、地域全体を応援することを目的に、6月から八峰町内で使用できる「八峰町プレミアム50商品券」を販売しています。

対象者

- 令和3年4月1日時点にて町内に住民登録がある方で、かつ、以下に該当する方
 - ・ひとり親世帯：平成15年4月2日以降に生まれた子どものいる母子・父子家庭の保護者
 - ・若者世帯：平成4年4月2日生まれから平成15年4月1日生まれまでの方

販売上限額

ひとりにつき30,000円分の商品券を20,000円で対象者に販売します。
(プレミアム率50%、10,000円お得です。)
販売は利用可能額6,000円(販売額4,000円)を1冊としてひとりにつき最高5冊まで購入することができます。
※販売対象となる方には5月末日までに商品券の購入引換券を郵送しています。

販売期間および使用期間

令和3年6月1日(火)～令和3年10月31日(日)
※上記、期間内に完売となった場合には販売を終了とします。

商品券取扱店

次ページをご覧ください。

商品券購入の際に、ご持参いただくもの

- ①「八峰町若者世代生活応援プレミアム50商品券購入引換券」(対象者へ配布済み)
- ②現金
- ③本人確認ができるもの(氏名、住所が記載されたもの)
例) 運転免許証、健康保険証、マイナンバーカード、学生証等
※家族や代理の方が請求する場合は、代わりに購入する方が①～③について提示して下さい。

購入引換券は再発行できません。

大切に保管して下さい。



特殊詐欺等にご注意ください!

- ・「プレミアム付商品券」を販売するために、市町村や内閣府などが手数料などの振込を求めることは絶対にありません。
- ・市町村や内閣府などがATM(銀行・コンビニなどの現金自動支払機)の操作をお願いすることは絶対にありません。

■問合せ先 福祉保健課 保険年金福祉係 ☎76-4608

児童扶養手当・特別児童扶養手当をご存知ですか

児童扶養手当

離婚などの理由により、ひとり親として児童（18歳に到達する年度末まで）を養育している父もしくは母、または父母のいない児童を養育している方に対し支給される手当です。

【対象となる児童】 1、父母が婚姻を解消した児童 2、父または母が死亡した児童 3、父または母が一定の障害の状態にある児童 など	【これらの場合は受給できません】 ●父または母、もしくは児童が日本国内に住所がないとき ●児童福祉施設等に入所しているときまたは里親に委託されているとき ●受給資格者が公的年金を受給し、かつ手当額を上回っているとき
---	---

【手当月額】

区分	基本額
全部支給	43,160円
一部支給	43,150～10,180円
児童が2人	10,190円加算（一部支給10,180～5,100円加算）
児童が3人以上	6,110円加算（一部支給6,100～3,060円加算）

※受給資格者、その配偶者または生計同一の扶養義務者（祖父母・子・兄弟等）の前年の所得が制限額を超える場合は、その年の8月から翌年の7月までの手当の一部または全部が支給されません。

特別児童扶養手当

身体または精神に障害のある20歳未満の児童について、児童の福祉の増進を図ることを目的として支給される手当です。

手当を受けられる人は、児童を監護する父もしくは母、または父母に代わってその児童を養育している人です。

【手当月額】

※受給資格者、その配偶者または生計同一の扶養義務者（祖父母・子・兄弟等）の前年の所得が制限額を超える場合は、その年の8月から翌年の7月までの手当が支給されません。

区分	1級	2級
月額	52,500円	34,970円

※令和3年4月～

【手当を受ける資格がなくなった場合はすぐに届け出を】 ～児童扶養手当～ ●婚姻した時（届出をしていないが、事実上婚姻関係と同様の事情にあるとき）。 ●児童を養育しなくなったとき。 ●対象となる児童が児童福祉施設等に入所したときなど ～特別児童扶養手当～ ●対象となる児童が児童福祉施設等に入所したとき。 ●対象となる児童の障害が政令で定める程度でなくなったとき。 ●対象となる児童が自分の障害を支給事由とする年金（障害基礎年金、障害厚生年金など）を受けようになったときなど。
--

【申請について】 該当となる方は役場福祉保健課子育て支援係で手続きをお願いします。受給理由等により、必要な提出書類が違いますので、詳しくはお問合せください。
--

【問合せ先】福祉保健課子育て支援係（76-4608）

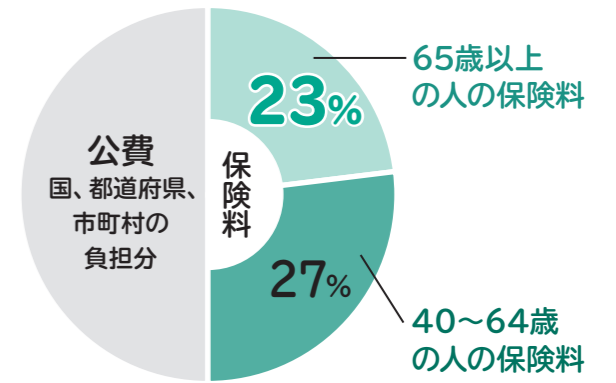
65歳以上の皆さんへ

令和3年度 介護保険料のお知らせ

介護保険料は、3年ごとに策定される各自治体の「介護保険事業計画」に基づき、高齢者の人数や要支援・要介護認定者数、介護サービスの利用状況等を見込んで算定しています。

八峰町では令和3年度から令和5年度における第8期介護保険事業計画を策定し、保険料の基準額を前回から据え置いて81,600円にすることに決定しました。

介護保険の財源内訳



保険料は9段階

介護保険料は、本人の所得や住民税の課税状況、世帯の住民税課税状況によって9段階に分かれます。7月中旬頃、今年度の介護保険料額決定通知書を発送する予定ですので内容のご確認をお願いします。

所得段階	世帯住民税課税・非課税区分	対象者	保険料率	年額保険料
第1段階	非課税	生活保護受給者、老齢福祉年金受給者または本人の年金収入等が80万円以下	基準額×0.3※	24,480
第2段階	非課税	本人の年金収入等が80万円超～120万円以下	基準額×0.5※	40,800
第3段階	非課税	本人の年金収入等が120万円超	基準額×0.7※	57,120
第4段階	課税	本人住民税非課税者 本人の年金収入等が80万円以下	基準額×0.9	73,440
第5段階	課税	本人住民税非課税者かつ 本人の年金収入等が80万円超	基準額	81,600
第6段階	課税	本人住民税課税者かつ 本人の合計所得金額が120万円未満	基準額×1.2	97,920
第7段階	課税	本人住民税課税者かつ 本人の合計所得金額が120万円以上210万円未満	基準額×1.3	106,080
第8段階	課税	本人住民税課税者かつ 本人の合計所得金額が210万円以上320万円未満	基準額×1.5	122,400
第9段階	課税	本人住民税課税者かつ 本人の合計所得金額が320万円以上	基準額×1.7	138,720

※保険料軽減強化により、第1～3段階の保険料率が低くなっています。

■問合せ先 福祉保健課 保険年金福祉係 TEL 76-4608

令和3年5月20日から

警戒レベル
4

ひなんしじ 避難指示で必ず避難

ひなんかんこく 避難勧告は廃止です

警戒レベル	新たな避難情報等
5 災害発生 又は切迫	きんきゅうあんぜんかくほ 緊急安全確保 ※1
4 災害の おそれ高い	ひなんしじ 避難指示 ※2
3 災害の おそれあり	こうれいしゃとうひなん 高齢者等避難 ※3
2 気象状況悪化	大雨・洪水・高潮注意報 (気象庁)
1 今後気象状況悪化のおそれ	早期注意情報 (気象庁)

これまでの避難情報等

災害発生情報 (発生を確認したときに発令)
・避難指示(緊急) ・避難勧告
避難準備・ 高齢者等避難開始
大雨・洪水・高潮注意報 (気象庁)
早期注意情報 (気象庁)

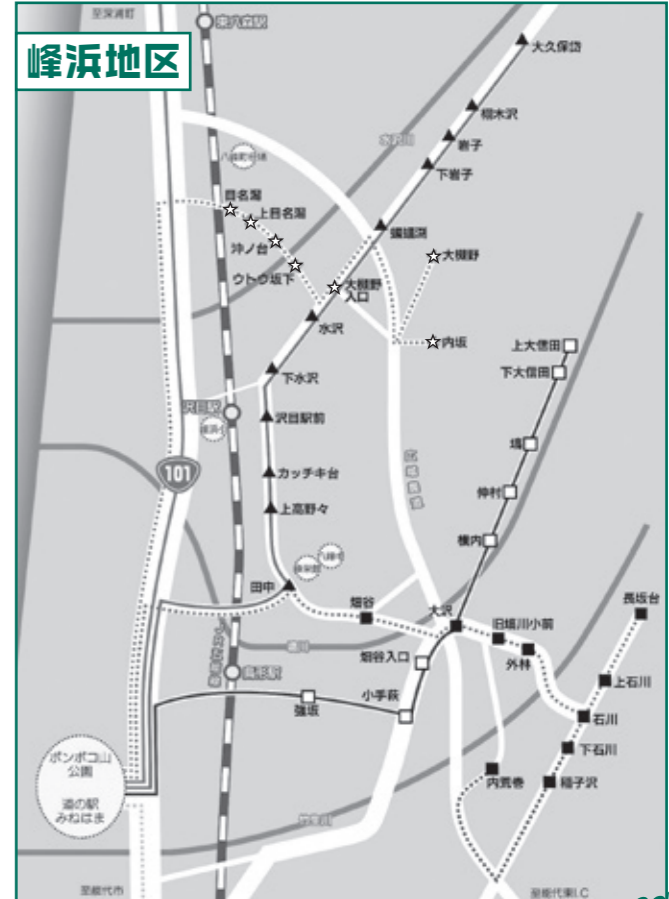
※1 市町村が災害の状況を確実に把握できるものではない等の理由から、警戒レベル5は必ず発令される情報ではありません。
 ※2 避難指示は、これまでの避難勧告のタイミングで発令されることになります。
 ※3 警戒レベル3は、高齢者等以外の人も必要に応じ普段の行動を見合わせ始めたり、避難の準備をしたり、危険を感じたら自主的に避難するタイミングです。

警戒レベル5は、
すでに安全な避難ができず
命が危険な状況です。
警戒レベル5緊急安全確保の
発令を待ってはけません！

避難勧告は廃止されます。
これからは、
警戒レベル4避難指示で
危険な場所から全員避難
しましょう。

避難に時間のかかる
高齢者や障害のある人は、
警戒レベル3高齢者等避難で
危険な場所から避難
しましょう。

八峰町巡回バス試行運行実施中! 運行期間: 6月1日~9月30日 運賃: 無料



時刻表 ※各ルートによって運行する曜日が異なりますのでご注意ください(祝日運休)

▲大久保岱・水沢方面 月・水曜日

停留所	道の駅みねはま方面出発時刻	大久保岱方面出発時刻
大久保岱	始点 8:43 13:48	終点 12:40 16:05
棚木沢	8:45 13:50	12:38 16:03
岩子	8:46 13:51	12:37 16:02
下岩子	8:47 13:52	12:36 16:01
鯛鯛淵	8:49 13:54	12:34 15:59
水沢	8:51 13:56	12:32 15:57
下水沢	8:52 13:57	12:31 15:56
沢目駅前	8:53 13:58	12:30 15:55
カッチキ台	8:54 13:59	12:29 15:54
上高野々	8:55 14:00	12:28 15:53
田中	8:56 14:01	12:27 15:52
道の駅みねはま	終点 9:02 14:07	始点 12:21 15:46
道の駅みねはま	9:07 14:12	12:16 15:41
いとく能代北店	9:17 14:22	12:06 15:31
能代厚生医療センター	9:20 14:25	12:05 15:30

■石川・畑谷方面 火・木曜日

停留所	道の駅みねはま方面出発時刻	石川方面出発時刻
内荒巻	始点 8:38 13:43	終点 12:45 16:10
稲子沢	8:43 13:48	12:40 16:05
下石川	8:44 13:49	12:39 16:04
上石川	8:45 13:50	12:38 16:03
長坂台	8:46 13:51	12:37 16:02
石川	8:48 13:53	12:35 16:00
外林	8:50 13:55	12:33 15:58
旧堀川小学校前	8:51 13:56	12:32 15:57
大沢	8:52 13:57	12:31 15:56
畑谷	8:55 14:00	12:28 15:53
道の駅みねはま	終点 9:02 14:07	始点 12:21 15:46
道の駅みねはま	9:07 14:12	12:16 15:41
いとく能代北店	9:17 14:22	12:06 15:31
能代厚生医療センター	9:20 14:25	12:05 15:30

☆大槻野・目名湯方面 火・金曜日

停留所	道の駅みねはま方面出発時刻	大槻野方面出発時刻
内坂	始点 8:40 13:45	終点 12:43 16:08
大槻野	8:43 13:48	12:40 16:05
大槻野入口	8:47 13:52	12:36 16:01
ウトウ坂下	8:49 13:54	12:34 15:59
沖ノ台	8:50 13:55	12:33 15:58
上目名湯	8:51 13:56	12:32 15:57
目名湯	8:52 13:57	12:31 15:56
道の駅みねはま	終点 9:02 14:07	始点 12:21 15:46
道の駅みねはま	9:07 14:12	12:16 15:41
いとく能代北店	9:17 14:22	12:06 15:31
能代厚生医療センター	9:20 14:25	12:05 15:30

●岩館方面 水・金曜日

停留所	道の駅みねはま方面出発時刻	岩館方面出発時刻
かもめ団地	始点 8:13 13:18	終点 13:10 16:35
岩館塚の台(海岸)	8:16 13:21	13:07 16:32
林の沢(海岸)	8:17 13:22	13:06 16:31
岩館第二漁港(海岸)	8:19 13:24	13:04 16:29
岩館漁港(海岸)	8:20 13:25	13:03 16:28
あきた白神駅前	8:25 13:30	12:58 16:23
湯っころんど前	8:28 13:33	12:55 16:20
滝の間海水浴場前(海岸)	8:29 13:34	12:54 16:19
滝の間(海岸)	8:30 13:35	12:53 16:18
横間(海岸)	8:31 13:36	12:52 16:17
立石(海岸)	8:32 13:37	12:51 16:16
茂浦(海岸)	8:33 13:38	12:50 16:15
中浜(海岸)	8:34 13:39	12:49 16:14
榑(海岸)	8:36 13:41	12:47 16:12
本館	8:43 13:48	12:40 16:05
東八森駅前	8:47 13:52	12:36 16:01
八峰町役場前	8:51 13:56	12:32 15:57
道の駅みねはま	終点 9:02 14:07	始点 12:21 15:46
道の駅みねはま	9:07 14:12	12:16 15:41
いとく能代北店	9:17 14:22	12:06 15:31
能代厚生医療センター	9:20 14:25	12:05 15:30

□大信田・小手萩・強坂方面 月・木曜日

停留所	道の駅みねはま方面出発時刻	大信田方面出発時刻
上大信田	始点 8:41 13:46	終点 12:42 16:07
下大信田	8:42 13:47	12:41 16:06
瑞	8:44 13:49	12:39 16:04
仲村	8:47 13:52	12:36 16:01
横内	8:49 13:54	12:34 15:59
畑谷入口	8:51 13:56	12:32 15:57
小手萩	8:52 13:57	12:31 15:56
強坂	8:55 14:00	12:28 15:53
道の駅みねはま	終点 9:02 14:07	始点 12:21 15:46
道の駅みねはま	9:07 14:12	12:16 15:41
いとく能代北店	9:17 14:22	12:06 15:31
能代厚生医療センター	9:20 14:25	12:05 15:30

・能代に行くには「道の駅みねはま」で岩館線に乗換が必要
です(有料)
・詳細は5月25日配布のチラシをご覧ください

企画財政課 TEL:76-4603

八峰白神ジオの恵みプロダクトの紹介

八峰町ならではの食の魅力を発信する「八峰白神ジオの恵みプロダクト」を開始しました。参加していただいた商品を紹介いたします。

【ブラックサンドビーチカレー】



鈴木 江利子さん

真っ黒な海岸「ブラックサンドビーチ」と雄島をイメージしたメニューです。検温や机の間の仕切りなどコロナ対策を実施して営業しておりますので安心してご来店ください！

ダイニング 福八

住所 八峰町八森字中浜1-13
電話 0185-77-3073

今後も「八峰白神ジオの恵みプロダクト」を募集します。詳細はお問合せください。

■問合せ先 八峰白神ジオパーク推進協議会事務局（八峰町産業振興課内）
☎0185-76-4605 FAX 0185-76-2203



八峰白神ジオパーク

連載 124回



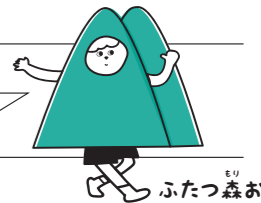
事務局

八峰町産業振興課 ジオパーク推進係
☎ 0185 (76) 4605 FAX 0185 (76) 2203
HP <http://www.shirakami.or.jp/~happo-sh-geo/>

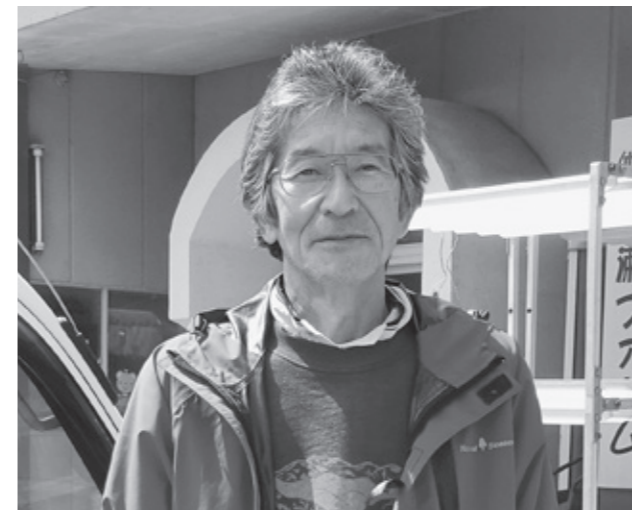


白神山地の恵みに生きる

地域の人話を聞いて、
大地と人のつながりを考えます



【思い出がたっぷり詰まったこの町が好きです!】



話をしてくれた人

山本 優人 (やまもと ゆうと) さん

昭和32年生まれ。職業 農業、八峰町議会議員。漁協職員として33年間勤務した後、(株)真瀬ファームにて農業に従事。趣味は読書と映画鑑賞。

◎子どもの頃の思い出 (その1)

春、田植えになると根っこ投げの手伝いに借り出され、時間があると田んぼのクロ(畔)に生えているスカンクやサク(野草)をかじりながらクロを駆けずりまわったものです。田植え作業が昼時となると、田んぼの中にある土手で田植えに借り出された近所のモンベ姿の母ちゃんたちが、泥のついたままの足を投げ出してタケノコ・フキ・アイコなどの煮付けを肴に語らい、夜なべして作った地物を使った山菜の煮付けや赤飯などの「ごっつそう」をサントリ(野草)や笹の葉っぱに包んで振る舞うのが恒例でした。そのときの箸はその辺から折ってそろえた小枝で間に合わせていました。葉っぱや小枝を採るのは子どもの仕事でしたが、その季節、その場のもので済ませることができたのは、親から子へと受け継がれてきた野草の知恵やそれを利用する農家の知恵や伝承があったからに他ならないのです。

◎子どもの頃の思い出 (その2)

初夏を過ぎると、仲間と連れ立って横間・滝の間海岸に竹竿と芋・キュウリを担いでアブラッコ(クジメ)釣りやサザエ取りに出かけたものです。行きがけに餌のドヤムシ(フナムシ)を確保するため、ケド(道)でない足場の悪い岩場を超えていかなければなりません。ドヤムシは岩に近づくとき四方八方に逃げ惑うため、汗だくになって一匹一匹捕まえていました。岩場でドヤムシを捕まえることは、素早く俊敏な移動と逃げる方向の予測を瞬時に判断し、油断するとタンケリ(ゴム長靴)が汗で滑って転ぶ心配しながら歩くことは大変な作業でありました。

仲間たちが思い思いの場所に散らばってアブラッコを釣るのですが、大将(先輩)は同じ漁場で何匹も釣れるけど、大きなものから釣れて小型が釣れるとその場所にはもう魚がいないことを教えてくれていました。魚の習性を知っているからに違いなく、そして次々と海藻の茂った岩の間に糸を垂らしては釣果を挙げていく姿に憧れていたものです。

昼時になると、海岸に落ちている缶詰の缶を拾って海水に芋とグンケ(貝)やメカブを入れて即席の潮汁で空腹を満たし、塩分の取り過ぎで喉が渇くと近くの湧き水を飲み、頭からかぶって海水を流して、少しばかりの収穫物のアブラッコと貝をぶら下げて家に帰る足取りは晴れやかなものでした。

◎この町の素晴らしいところ

今でも何時でも誰もが素晴らしい農漁村の遊び体験の回帰ができて楽しめることですね。



暮らしの豆知識



クーリング・オフができる取引②

クーリング・オフができる取引、今回ご紹介するのはエステや学習塾などの様に、「一定期間継続的なサービスを提供する取引」です。

ただし、継続していればどんな取引でもクーリング・オフができるというわけではありません。対象となるサービスは法律によって以下の通りと決められています。

『特定継続的役務提供取引』

エステティック、美容医療、語学教室、家庭教師、学習塾、パソコン教室、結婚相手紹介サービスのうち、**役務の提供期間がエステと美容医療は1ヶ月、それ以外は2ヶ月を超え、かつ契約金額が5万円を超えるもの。**

みなさんにとって身近な取引もあったでしょうか？

これらの取引は契約期間が中長期に渡るため、最初の勧誘と違う、自分には合わなかった、効果がなかった…などの可能性も考えられます。

まずは契約書をしっかりと読み、この契約に納得がいくかどうか、じっくり考えることが必要です。

クーリング・オフ期間は契約書を受け取った日を1日目として数えて8日間と決められています。

● 八峰町消費生活相談窓口 (産業振興課) TEL: 0185-76-4605

E-mail: sangyo@town.happou.akita.jp

● 秋田県生活センター北部消費生活相談室 TEL: 0186-45-1040

契約書をしっかりと読んでね!



桃源郷 桃の花見と
清掃活動2021 in 手這坂

5月2日にNPO法人ミチのクニ手這坂の主催で、同集落内の清掃活動と桃の花見会が開催されました。自然の風景に馴染んだ茅葺き集落と、桃の花を楽しんでもらうために、集落内の清掃活動を行うことで「桃源郷」という名で知られている同集落の風景を取り戻すことを目的としています。

当日は町内外から約20名が参加し、集落内のゴミを拾い、景観の美化を図りました。清掃終了後は、参加者の交流を目的とした、昼食と花見会が行われ、だまこ鍋が振舞われました。男鹿市の「こおひい工房珈音」のマスター佐藤毅さんによるコントラバスの演奏会が行われ、思い思いに演奏を聞きながら花見を楽しんでいました。



コントラバスの演奏を楽しみました

総務大臣表彰を受賞
前行政相談委員中山朱子さん



総務大臣表彰を受賞された中山さん

このたび、行政相談委員として活動されていた中山朱子さん（水沢）が総務大臣表彰を受賞しました。

行政相談委員とは、総務大臣が行政相談委員法に基づき、民間の有識者の中から委嘱しています。地域住民の身近な相談相手として、役所（国、県および市町村）や公団などの仕事に関して、苦情や困っていること、心配なことなどの相談を受け付け、その解決のための助言や関係機関への通知等の仕事を無報酬で行っています。

中山さんは、行政相談委員として21年4カ月にわたり毎月定例相談所を開設し、相談登記や介護申請、空き家に関する相談等多数の相談の解決に尽力されました。

八峰町教育委員会教育委員に
秋田武英さんを任命

このたび、八峰町教育委員会教育委員の金田漸さんが任期満了となったことから、新しい教育委員に秋田武英さん（八森）が選出されました。また、委員長職務代理者として福士保洋さん（石川）、教育委員として阿部昌子さん（水沢）が務められています。

教育委員会は、市町村の首長から独立した機関であり、より地域住民の意思を反映させた教育行政の実現を目的としています。そのため、教育委員の役割には、町の教育行政における重要事項や基本方針の決定などがあります。新たに教育委員に任命された秋田さんの任期は、令和3年5月17日から令和7年5月16日までです。



新たに教育委員に任命された秋田さん

優勝を目指して！
町内各小中学校で運動会



全力でゴールを目指しました

5月16日、23日、6月2日に、八森小学校、峰浜小学校、八峰中学校の各グラウンドで運動会が行われました。

このうち、八森小学校では、悪天候のため延期となり平日の開催となりましたが、当日は晴れとなり無事開催することができました。

各学年赤・白・黄の3つの組に分かれ優勝を目指しました。プログラムは児童たちの堂々とした入場行進で始まり、聖火入場、選手宣誓や歌の熱唱などのパフォーマンスに続いて競技に入りました。100m走やリレーなど児童たちの全力疾走に、集まった観客からは大きな声援が送られました。

新型コロナウイルス感染症
集団ワクチン接種開始

八峰町では5月15日から新型コロナウイルス感染症ワクチン集団接種が始まりました。初日は150人を対象に接種が行われ、5月末の時点で450人が集団ワクチン接種を終えました。6月からは2回目の接種も行いますので、一日に300人の方が接種することになります。

接種会場では、ホールを色分けし、受付から接種、経過観察までを効率的に案内できるように努めました。接種対象者が予約時間よりも早く来る傾向があるため、大型バスやレトロバス等も用意し、待合スペースとして有効活用しました。



集団接種が始まりました

有事の際の動きを確認
八峰町防災訓練



ホースによる初期消火訓練

5月23日に滝の間地区にて、八峰町防災訓練が行われました。この防災訓練は、昭和58年5月26日に発生した日本海中部地震を教訓に、八峰町地域防災計画に基づき、消防署、消防団、地域住民が一体となって被害の軽減や防災意識の啓発のため、毎年町内から1地区を選定し行っています。

この日は午前7時、日本海沖合でマグニチュード8.5の巨大地震が発生し、町で震度6弱を観測したことを想定し、避難指示が発令されました。住民は消防団の避難誘導に従い、避難所である滝の間コミュニティセンターへの避難経路を確認しました。避難所では実際に災害備蓄用品を設置して感染症対策を徹底するための説明がされました。

要予約 【忌明け・回忌法要】

ご家族や少人数での法要は

鮎待夢の会席すし折詰め

7,000円から配達します オードブル・お祝い身も承ります

若者世代生活応援プレミアム50商品券 取扱店

お寿司の宅配とお持ち帰り
すしたいむ
鮎待夢
SUSHI.TIME
能代店
能代市南陽崎31-20
TEL.0185-55-3277

あなたは愛しいペットが亡くなったときどうしてですか？
家族の一員として大切にご供養しませんか？

ペットが亡くなったら衛生面の確保されない土葬は法律違反となりますので、廃棄物として適正に処理していただくか、当園で火葬をすることができます。

犬・猫の引き取り希望の場合は下記携帯番号へご相談ください。
090-3759-2490

料金など詳しくはお問い合わせください。

PET rest メモリアルパーク 霊園部

動物取扱責任者 中村 厚志
能代市中沢字瓶長根2-5
TEL0185-58-5000
ホームページ http://www.pet-rest.com/

火葬のご用命は
飼い主様の心に寄り添って
PETrestメモリアルパークまで

保管（ホテル）	動-19-10	H30年4月更新	有効期限R5年4月16日
販売	動-19-19	H30年4月更新	有効期限R5年4月16日
貸し出し	動-19-11	H30年4月更新	有効期限R5年4月16日
展示	動-19-12	H30年4月更新	有効期限R5年4月16日
その他譲受調整許可（老犬ホーム）	動-19-13	H30年4月更新	有効期限R5年4月16日

としよしつだより

【開室時間】 午前8時30分～午後9時00分
 (休み：年末年始、蔵書点検期間)
 ■ファガス図書館 八峰町八森字中浜 196-1 ☎0185-77-3700
 ■峰栄館図書館 八峰町峰浜田中野田沢 20-1 ☎0185-76-2323

☆今月の話題・おすすめ展示



ファガス図書室 (八森地区)

挑戦してみませんか?

お料理・手芸・植物・体操・遊び・手作り・DIY...etc

おでかけしづらいなあ、おうちにいる時間が前より増えたなあと思っている方、挑戦してみませんか?

こちらの本をファガス図書室にて展示中です。



峰栄館図書室 (峰浜地区)

★ 郷土関連のマンガ特集 ★

藤本タツキ著(にかほ市出身)

●『チェンソーマン 1巻～11巻』
宝島社「このマンガがすごい! 2021 オトコ編」第1位

山田はまち著(湯上市出身)

●『みかづきマーチ 1巻～4巻』
秋田でマーチングバンドに打ち込む高校生の青春部活マンガ。

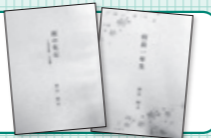
みずしな孝之著

●『いとしのムーコ 1巻～17巻』
犬のムーコと秋田でガラス工房を営む飼い主のほっこりストーリー。



寄贈本の紹介 ～峰栄館図書室とファガス図書室にて展示&貸出中です。～

峰浜水沢の皆川昭夫氏より随筆集2冊を寄贈頂きました。北羽新報文化欄への投稿をまとめた『雨の化石』、校長在任期間の3年間を四季折々に綴った『校長1年生』、どちらも一話2～3ページの短編となっております。



● あたらしい本のお知らせ ● この他の新刊図書については、各図書室までお問合せください。

ファガス図書室 <small>金谷信榮氏の寄付金で購入した本の他に、寄贈本もご紹介しています。</small>		峰栄館図書室 <small>金谷信榮氏の寄付金で購入した本や寄贈本もご紹介しています。</small>	
【絵本、児童書】		【絵本、児童書、紙芝居】	
【絵本】 HACHI ーハチー	さくらば えいえつ	【厚紙絵本】 ティズニーいろいろいっばい	ティズニーベイベー
【絵本】 あまがえるりょこうしゃ ちかたんけん	松岡 たつひで	【厚紙絵本】 たべたのだーれだ? (0.1.2.えほん)	たむら しげる
【絵本】 あめかつぱ	むらかみ さおり	【絵本】 10びきのおばけとおおきなふね	にしかわ おさむ
【絵本】 あきらがあげてあげるから	ヨシタケ シンスケ	【絵本】 さるじぞう	斎藤 隆夫
【絵本】 ひー (チューリップえほんシリーズ)	りとう ようい	【絵本】 おおきいのちいさいの	ふくだ じゅんこ
【児童書】 ようかいとりものちよう乙 13	大崎 悌造	【絵本】 なんでもない	鈴木 のりたけ
【児童書】 ふしぎ駄菓子屋銭天堂 15	廣嶋 玲子	【絵本】 わたしたちのカメムシずかん	たくさんのふしぎ傑作集
【児童書】 お話のたきぎをあつめる人 魔法の図書館の物語	ローレンティン妃	【児童書】 妖怪コンビニで、バイトはじめました。	令丈 ヒロ子
【児童書】 つくってあそべる!女の子のかわいいおりがみテラックス	新宮 文明	【児童書】 ふしぎ駄菓子屋銭天堂 1巻～15巻	廣嶋 玲子
【児童書】 おとなを動かす悩み相談クエスト こども六法NEXT	山崎 聡一郎	【紙芝居】 昔話・名作紙芝居シリーズ『三枚のおふだ』『野菊の墓』他11冊	
【一般書】(小説、よみもの、コミック、実用書、郷土)		【一般書】(小説、よみもの、実用書、郷土)	
【小説】 南紀殺人事件	内田 康夫	【小説】 本日も晴天なり 一鉄砲同心つじしる	梶 よう子
【小説】 冬華	大倉 崇裕	【小説】 走れ、若き五右衛門	小嵐 九八郎
【小説】 悪魔には悪魔を	大沢 在昌	【小説】 曲亭の家	西條 奈加
【小説】 曲亭の家	西條 奈加	【小説】 新謎解きはディナーのあとで	東川 篤哉
【小説】 ムーンライト・イン	中島 京子	【小説】 白鳥とコウモリ	東野 圭吾
【小説】 春を待つ	松下 隆一	【小説】 最高のアフタヌーンティーの作り方	古内 一絵
【小説】 ドキュメント	湊 かなえ	【小説】 エレジーは流れない	三浦 しをん
【文庫小説】 居酒屋はったくり 1～11・おかわり!	秋川 滝美	【小説】 蝶の眠る場所	水野 梓
【文庫小説】 最高のオバハン 1～2	林 真理子	【小説】 魂手形 三島屋変調百物語・7	宮部 みゆき
【エッセイ】 GoTo マリコ	林 真理子	【小説】 血も涙もある	山田 詠美
【よみもの】 どうしても頑張れない人たち	宮口 幸治	【よみもの】 少しぐらいの嘘は大目に向田邦子の言葉	向田 邦子
【コミック】 メンタル強め美女白川さん	獅子	【実用書・心理】 「ほんのひと言」に傷つかなくなる本	大嶋 信頼
【実用書・歴史】 地域別×武将だからおもしろい戦国史	小和田 哲男	【実用書・医学】 スマホ脳	アンデシュ・ハンセン
【実用書・美容】 心と体がうるおう肌やさしい手作り石けん	木下 和美	【実用書・健康】 カラダにやさしいコンビニごはん100	東京労災病院管理栄養士
【実用書・工芸】 キッチンにある材料・道具でできる草木染めの布花アクセサリー	Kahon	【実用書・農業】 今さら聞けない農業・農村用語事典	農山漁村文化協会
【実用書・料理】 たつきママのラクさ最強! 夢の1品弁当	奥田 和美	【実用書・料理】 フライパンひとつで魚のごちそう	ダンノ マリコ
【実用書・ガーデニング】 コップひとつから始めるゆる〜い野菜づくり	やさしい畑編集部編	【実用書・料理】 香り豊かな茶葉でおいしい至福のスイーツ	坂田 阿希子
【実用書・ペット】 楽しい金魚の飼い方	長尾 桂介	【実用書・園芸】 庭にほしい木と草の本 食べるつかうあそび	草木屋
【実用書・スポーツ】 スポーツ観戦を楽しむ本	成美堂出版	【実用書・芸術】 マンガでわかる歌舞伎	漆沢 その子
【郷土】 秋田学入門 続	あんばい こう	【郷土】 秋田・白神入山禁止を問う	佐藤 昌明

はっぼう

第181回

八峰町教育委員会 生涯学習課
 編集 山本郡八峰町峰浜田中野田沢 20-1
 TEL 0185-76-2323 FAX 0185-76-2387

八峰町グラウンドゴルフクラブ発足

今年度、新たに八峰町グラウンドゴルフクラブが発足しました。仲間づくり、健康増進、スキルアップを目的として活動します。

興味のある方、クラブに入会したい方は三輪会長までお問合せください。

【問合せ先】

■会長 三輪清美 ☎78-2736

■活動内容

- ・毎月定例交流会 (ポンポコ山グラウンド)
- ・町民グラウンドゴルフ大会運営 ほか

令和2年度成人式は中止となります

昨年度から延期となっておりました令和2年度成人式は、実行委員会と教育委員会との協議を経て中止することになりました。

人生の節目となる貴重な成人式ではございますが、未だに終息が見えない新型コロナウイルス感染症の現状から対象者の意見も伺い決定いたしました。

誠に残念ではございますが、今後も皆様のますますのご活躍とご多幸をお祈り申し上げるとともに、この度の決定につきまして、何卒ご理解くださるようお願い申し上げます。

第4次社会教育中期計画 社会教育の充実について(前編)

令和3年度から7年度の5年間にかけて社会教育活動を展開していくための第4次社会教育中期計画が策定されております。今回はその中の「社会教育の充実」についてご紹介します。

基本方針

社会教育行政は、学校や地域、関係団体等の連携・協働のもとで、生活課題のみならず、多様化する社会的課題や地域課題に合った学習機会の提供を行い、生涯学習社会の構築に向けて寄与していきます。

1 社会教育的施設の充実	ファガス・峰栄館の適切な維持管理、改修を行います。
	あきた白神体験センター等の施設の充実を図ります。 学校施設の開放と利用促進を図ります。
2 図書室の充実	図書購入や図書システムの充実を図り、司書を活用して町民の読書活動を支援します。
	地域課題に対応した図書室を推進します。
	移動図書館車の効果的な運用を図ります。
	日沼頼夫文庫の利用促進を図ります。 子ども司書の養成や利用者拡充のための図書イベント等に取り組みます。

行事予定

▼八峰町オープンゴルフ大会

- 日 時：6月13日(日)
- 会 場：能代カントリークラブ ☎76-3311
- 問合せ：八峰町ゴルフクラブ事務局 ☎54-3834

▼町民登山「新緑の八幡平・毛せん峠をめぐる山旅」

- 日 時：6月13日(日) 6時ファガス出発
- 会 場：鹿角市「秋田八幡平」
- 問合せ：真瀬山の会 ☎090-6223-1615 (伊勢)

▼第27回町民グラウンドゴルフ大会

- 日 時：6月16日(水) 午前8時30分受付
- 会 場：ポンポコ山グラウンド
- 問合せ：峰栄館 ☎76-2323

八峰町スポーツ推進委員のご紹介

八峰町スポーツ推進委員会の委員をご紹介します。健康教室やポッチャ等の実技指導を行っておりますので、ご希望の際は峰栄館へお問合せください。

- 委員長 山本太志(茂浦)
 副委員長 芹田悦子(岩子)
 委員 加賀洋子(茂浦)、柴田恭二(目名湯)
 須藤益子(岩館)、福田優一(石川)
 山崎典康(八森)、阿部昌子(水沢)
 佐藤浩則(石川)、今井雅敏(大信田)
 奈良麻子(椿)、伊藤真土香(椿台)

令和4年4月1日採用予定の、
職員採用試験のお知らせです。



試験日	令和3年7月11日	令和3年9月19日
区分	大学卒	大学卒 高校卒 社会人
告示日	5月19日	7月28日
受験資格	①平成4年4月2日から平成12年4月1日までに生まれた方 ②平成12年4月2日以降に生まれた方で大学を卒業、卒業見込の方	大学卒 ①平成4年4月2日から平成12年4月1日までに生まれた方 ②平成12年4月2日以降に生まれた方で大学を卒業、卒業見込の方
		高校卒 平成8年4月2日から平成16年4月1日までに生まれた方 ※大卒受験不可
		社会人 昭和57年4月2日から平成8年4月1日までに生まれた方で通算5年以上の就業経験者。 ※大卒受験可。JICAでの活動も加算可。
受付期間	5月26日～6月16日	8月4日～8月25日
試験会場	第1次試験：秋田県市町村会館 第2次試験：八峰町役場	
第1次試験合格者発表	7月下旬	10月上旬
第2次試験	第1次試験合格者に別途通知	
採用予定	全体で3名程度	

※詳しくは、各告示日に公表される試験案内をご覧ください。町のホームページにも掲載されます。

※申込用紙は各告示日から発送可能です。八峰町役場に請求してください。郵便で請求する場合は封筒の表に、「職員採用試験申込用紙請求」と朱書きし、宛先を明記し140円切手を貼った返信用封筒（A4）を必ず同封して簡易書留で郵送ください（普通郵便の事故には対応できません）。

●問合せ・申込先 総務課行政係 ☎76-4601 ✉somu@town.happou.akita.jp

安心車検!
沢目自動車
TEL76-2065 FAX76-3280
沢目駅前

暑くなってきましたよ
エアコンはいかがですか?
SELA グループ
SELA シロキ
補聴器(消費税免除) (管理医療機器販売業届酒店 第03-404361号)
Panasonic エルポート シロキ
八峰町八森字中浜 TEL77-2323・FAX77-2324

健康はっぼう21ひろば

八峰町集団健診が
6月16日(水)から始まります



～年1回の健診を受けて健康確認しましょう～

町集団健診申込の方には、受診通知書を5月下旬に保健衛生委員を通して配付しています。集団健診でのがん検診の申し込みは今からでも可能です。希望がある方は、事前に下記までご連絡ください。※集団健診での「特定健康診査」「後期高齢者健康診査」の希望申し込みは締め切っています。

●日中検診 (※詳細は令和3年度八峰町健康診査のお知らせをご覧ください)

月日	場所	受付時間	検診内容
6月16日(水)	八峰町文化ホール(ファガス)	午前9時～10時	●特定(一般)健康診査 ●後期高齢者健康診査 ●大腸がん検診 ●肺がん検診 ●喀痰検査 ●前立腺がん ●肝炎検査
6月17日(木)		午前9時～10時 午後1時～午後2時	
6月18日(金)		午前9時～10時	
6月23日(水)		午前9時～10時	
6月24日(木)		午前9時～10時 午後1時～午後2時	
6月25日(金)		午前9時～10時	

●休日検診

月日	場所	受付時間	検診内容
6月19日(土)	八峰町文化ホール(ファガス)	午前7時～9時	●特定(一般)健康診査、後期高齢者健康診査、大腸がん検診、肺がん検診、喀痰検査、前立腺がん、肝炎検査 ●胃がん検診
6月26日(土)			

●注意事項

- ①今年度の検診会場は全て「八峰町文化ホール(ファガス)」です。
- ②休日検診のみ胃がん検診と一緒に受けることができます。
- ③集団健診には事前申し込みが必ず必要です。
- ④受付時間を指定しています。詳しくは受診案内通知でご確認ください。
※通知した受付時間以外は案内できませんのでご了承ください。
- ⑤健診での送迎を希望される方は下記までご連絡ください。
- ⑥「受診券」裏面の質問票の記入を忘れずをお願いします。

■問合せ先 福祉保健課 健康推進係 ☎76-4608
八森保健センター ☎77-4050

6月16日～30日の行事予定

日・曜日	行事名	場所	時間	内容
16 水	心配ごと相談	八峰町社会福祉協議会	午前9:30～ 正午	担当：芹田静香相談員 ※相談をご希望の方は事前にご連絡ください。 ☎77-3551
	カフェそばの里	石川多目的集会所	午後1:30～ 午後3:30	認知症のご本人やご家族、地域住民、専門職の人など誰もが気軽に集まり、交流を楽しむ場です。 対象：石川地区の方 参加費：100円 問合せ先：八峰町地域包括支援センター ☎77-3200
21 月	のんき会	沢目駅舎内	午前11:00～ 午後4:00	心の病を持っている方が情報交換する場です。どなたでもお気軽にお立ち寄りください。
	交流サロン「らべんだー」	埴川健康センター	午後1:30～ 午後3:30	陽だまりの会会員がおいしいコーヒー、お茶を準備してお待ちしております。 「ほっとした時間を過ごしたい」「誰かと話したい」「近くにきたついでに」どなたでもお気軽にお立ち寄り下さい。
	ほっと健康相談	埴川健康センター	午後1:30～ 午後4:00	心の悩みなどの健康相談に応じます。お気軽においでください。
22 火	子育てひろば	八森子ども園(現地集合)	午前10:00～ 午前11:00	対象：妊婦・産婦・乳幼児と保護者 内容：八森子ども園との交流 問合せ先：子育て世代包括支援センター ☎76-4608
	あった会	ファガス	午後1:30～	読み聞かせサークル「かもめ」が、絵本の読み聞かせなどをします。マスクの着用をお願いします。
23 水	心配ごと相談	八峰町社会福祉協議会	午前9:30～ 正午	担当：柴田敬子相談員 ※相談をご希望の方は事前にご連絡ください。 ☎77-3551
	岩の子カフェ	旧芹田商店	午後1:30～ 午後3:30	認知症のご本人やご家族、地域住民、専門職の人など誰もが気軽に集まり、交流を楽しむ場です。 対象：岩子地区の方 参加費：100円 問合せ先：八峰町地域包括支援センター ☎77-3200
	喜楽けんこうクラブ活動	ファガス	午後2:00～ 午後3:30	内容：バランスボールを使った運動 問合せ先：喜楽けんこうクラブ代表 小林 ☎090-2366-9985
25 金	カッチキ台介護予防教室	松原会館	午後1:30～ 午後3:00	自宅で出来る簡単な体操や脳を活性化させるゲームなどを行います。
27 日	いさりびサロン	漁火の館	午前10:00～ 正午	対象者：岩館第2地区にお住まいの方 参加費：1人100円 お茶やおいしいお菓子を用意しております。
	もりのカフェ	榑台コミュニティセンター(ぬかもり館)	午後1:30～ 午後3:30	「ぬかもり館」に集まって「お茶を飲みながらおしゃべりする」交流の場です。「もりのカフェ」ののぼりが目印です。
28 月	行政相談	八峰町社会福祉協議会	午前9:30～ 午前11:30	担当：辻正英委員
	のんき会	沢目駅舎内	午前11:00～ 午後4:00	心の病を持っている方が情報交換する場です。どなたでもお気軽にお立ち寄りください。
29 火	立石介護予防教室	立石コミュニティセンター	午前10:00～ 午前11:30	自宅で出来る簡単な体操や脳を活性化させるゲームなどを行います。
	大槻野介護予防教室	大槻野生活改善センター	午後2:00～ 午後3:30	自宅で出来る簡単な体操や脳を活性化させるゲームなどを行います。
30 水	心配ごと相談	八峰町社会福祉協議会	午前9:30～ 正午	担当：富山則夫相談員 ※相談をご希望の方は事前にご連絡ください。 ☎77-3551
	認知症カフェ	夕映の館	午前10:00～ 正午	認知症のご本人やご家族、地域住民、専門職の人など誰もが気軽に集まり、交流を楽しむ場です。 対象：本館地区の方 参加費：100円 問合せ先：八峰町地域包括支援センター ☎77-3200

熱中症に 注意!!



能代山本広域消防本部では、昨年29名の熱中症の方を救急車で搬送しています。これから暑くなる時期を迎えるため、次のことに注意して熱中症の予防に努めましょう。

熱中症予防のポイント

- 体調不良、暑いときの無理な運動は避けましょう。
- 高齢者の居室では、温湿度を測り、暑さを避け、こまめに水分や塩分をとりましょう。
- 日時を選んで行動し、涼しく過ごす住まい、衣服を工夫しましょう。
- 炎天下では、日傘や帽子を使い、^{ふくしゃねつ}輻射熱を吸収する黒色系の素材を避けましょう。
- エアコンを使用する場合は、感染症予防のため、換気扇や窓開放によって換気しつつ、温度設定をこまめに調節しましょう。
- マスクを着けると皮膚からの熱が逃げにくくなったり、気づかないうちに脱水になるなど、体温調節がしづらくなってしまいます。人との十分な距離を取るなど感染症対策を忘れずにマスクを適度に外しましょう。

こんな時は救急車を!



- 自分で水分補給できないときや、脱力感、倦怠感が強くて動けないとき。
- 意識がない、あるいは全身のけいれんがあるなどの症状があるとき。



■ 問合せ 能代山本広域市町村圏組合八峰消防署 救急担当 ☎76-3119

暮らしの難儀事お手伝いします

★相談は無料ですよ。
官公庁への提出書類、契約書の作成、車庫証明、車ナンバーの変更、農地関係、相続手続き、遺言書の作成などなど
今月のご提案
「相続は年数が経つと難しくなります。お早めに」

工藤金悦行政書士事務所 (浜田) 携090-3365-8232
☎77-2670
HP <http://www.17.plala.or.jp/kudogyo/>

軽油

免税軽油も
取り扱っております!

配達致します!



ENEOS 峰浜SS 武内商店(株)
秋田県山本郡八峰町峰浜高野々字高野々144-6 TEL76-2019

募集

令和3年度秋田県市町村職員共済組合職員採用試験
試験区分 大学卒一般事務採用予定人員 若干名
受験資格 平成9年4月2日以降に生まれた方で、学校教育法による大学(4年制)を卒業または令和4年3月31日までに卒業見込みの方
試験日および試験会場 9月4日(土)午前9時50分、秋田県JABビル(秋田市八橋南二丁目10番16号)
受付期間 7月2日(金)～8月3日(火)
その他 詳しくは、秋田県市町村職員共済組合ホームページをご覧ください。
http://www.kyosai-akit.jp/
秋田県市町村職員共済組合 総務課(☎0181-86215262)

お知らせ

町営歯科診療所休診日
休診日 6月19日(土)
町営歯科診療所(☎881-82110)
今月の納期
町民税(普通徴収)第1期)6月30日(水)
税務会計課(☎761-4604)

お知らせ

総合県税事務所からのお知らせ
自動車税種別割の納期限は6月30日(水)です。
自動車税種別割は、4月1日現在の車検証の登録名義人に課税されます。4月1日以降に移転登録(転売等)したときでも4月1日現在の車検証の登録名義人が全額納付することになります。
忘れずに最寄りの金融機関またはコンビニエンスストアで期限内に納めましょう。
なお、納税通知書は、6月4日(金)に発送しています。

お知らせ

放送大学入学生募集
放送大学は、10月入学生を募集しています。
10代から90代の幅広い世代、約9万人の学生が、大学を卒業したい、学びを楽しみたいなど、様々な目的で学んでいます。
心理学・福祉・経済・歴史・文学・情報・自然科学など、約300の幅広い授業科目があり、1科目から学ぶことができます。
全国に学習センターが設置されており、サークル活動などの学生の交流も行われています。
資料を無料で差し上げています。お気軽に左記までご請求下さい。
出願期限 9月14日(火)
放送大学秋田学習センター(☎0181-8311997)

イベント

八峰町オープンゴルフコンペ
日時 6月13日(日)集合:午前8時30分
場所 能代カントリークラブ
競技方法 新々ベリア方式(順位が同順位の場合、年齢上位)
賞品 優勝5位等
参加費 2,000円(プロ)

スポーツ

アリナスのスポーツ教室
アリア体操(水中運動)期間 ①7月13日～27日(毎週火曜日、全3回)②7月9日～30日(7月23日を除く毎週金曜日、全3回)
時間 いずれも午後1時30分～午後2時20分または午後2時30分～午後3時20分までの2コース
定員 各20名
費用 各1,000円
申込方法 6月20日(日)まで



相談

就学や教育に関する相談会
子どもの発達や気になる行動への対応や就学に関する相談等について、主に保

「八峰町荒れ地等解消事業」を活用しませんか

地主不在等によって著しく管理が行き届かない荒れ地になっている住宅地等において、災害の発生や景観衛生環境の悪化などを未然に防止し、地域の安全安心なまちづくりを実現するため、草刈り等を行う自治会等に、補助金を交付します。事業を活用するには、草刈り作業実施前に申請手続き等が必要ですので、詳しくは左記までご連絡下さい。
防犯まちづくり室(☎761-4666)

「避難指示で必ず避難！」

令和3年5月20日から避難勧告は廃止されました。これからは警戒レベル4「避難指示」で危険な場所から全員避難しましょう。詳しくは11ページをご覧ください。
防犯まちづくり室(☎761-4666)

「自主防災組織活動補助金」を活用ください

自主防災組織の活動が一過性のものとならないよう継続性を持たせるとともに、地域防災の向上を図るため、活動に要する経費の一部を支援します。
防災意識向上のためにも是非ご活用下さい。
補助金活用の概要
①防災資機材購入費(スコップ、発電機、非常食、コンロ等)
上限5万円、1組織1回限り
②自主防災組織活動費(事務費、訓練材料費等)
上限2万円、1組織年1回限り
防犯まちづくり室

教科書展示会の開催について

令和4年度に使用する教科書の見本を展示しています。

皆川薬局
秋田県糖尿病療養指導士
薬剤師 皆川鉄治・山脇一輝・山脇真理
八峰町峰浜沢目駅前 TEL.76-2052・FAX.76-2199
営業時間 8:00～18:00 / 休業日 日曜日・祝祭日

しらかみ整骨院
〒018-2621 秋田県山本郡八峰町八森字茶の沢141-7
TEL・FAX 0185-74-5678
首、肩、腰、膝などの痛み、産後の骨盤矯正、児童の側弯症、他、あなたの気になるその痛み何でもお気軽にご相談下さい。歩けない方、車の無い方、出張承ります。

護者を対象として個別に教育相談を行います。当日は、家庭相談員や特別支援教育アドバイザー等が相談にあたります。
日時 前期…8月23日(月)、24日(火)
後期…9月27日(月)
午前10時～午後3時
※相談時間は30分程度です。
会場 能代市中央公民館
申込方法 開催日の20日前までに学校教育課へお電話または窓口でお申込みください。受付後に教育相談表をお渡ししますので、必要事項を記入して当日会場へ持参してください。
その他 新型コロナウイルス感染症対策について、相談会当日はお子様のご来場はご遠慮ください。また、発熱や倦怠感などの症状がある場合は学校教育課に連絡してください。
問・申 学校教育課(☎771-2816)

土崎 信藏 (85) 駅前
木元 節子 (88) 滝の間
成田 ミヨ (95) 目名湯
佐藤 スノ (88) 田中
今井 政信 (65) 大信田
山本 須美子 (96) 椿
菊地 フヨ (102) 茂浦
後藤 昭 (79) 畑谷

おくやみ

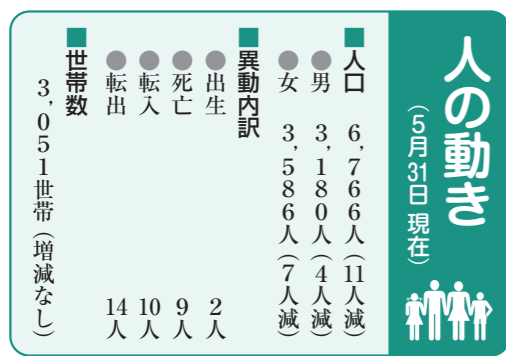
鎌田 雫 (中浜)
加賀谷 伊澄 (カチキ台)
【博文・穂奈美 長男】

こんにちは 赤ちゃん



工藤 誠一 (横間) 亡母
前川 榮子 (岩子) 亡夫
田附 可奈恵 (小入川) 亡夫
大野 優子 (浜田) 亡父

八峰町社会福祉協議会へ
「香典返しにかえて」



入札結果をお知らせします!!

町で行った入札において、予定価格が130万円以上のものについて、お知らせします。

5月13日 入札分

- 沢目地区簡易水道フェンス更新工事
契約金額 10,513,800円 (落札率87.93%)
請負業者 (有)富岳工務所
- 八峰町簡易水道アセットマネジメントおよび水道事業ビジョン策定業務委託 (令和3年度業務)
契約金額 8,250,000円 (落札率90.68%)
請負業者 新日本設計(株)
- 観海浄水場改良調査等設計業務
契約金額 2,200,000円 (落札率88.49%)
請負業者 新日本設計(株)
- 峰浜地区簡易水道変更届出書作成業務委託
契約金額 3,300,000円 (落札率88.23%)
請負業者 新日本設計(株)

5月14日 入札分

- 小型動力ポンプ
契約金額 1,545,500円 (落札率90.64%)
請負業者 (株)能代消防センター
- 事務用パソコン49台
契約金額 4,419,800円 (落札率96.47%)
請負業者 東光コンピュータ・サービス(株) 能代営業所



CSレター

コミュニティ・スクールからこんにちは



コミュニティ・スクールディレクターの工藤です。6月は学校行事が目白押し。地域の人たちが子どもたちと関わる機会も多くなりますのでよろしくお願ひします。(楽しいですよ)

5月21日(金)、当コミュニティ・スクールの第1回学校運営協議会で、今年度の事業計画と、各学校の学校運営方針や目標等が承認されました。各学校の分科会では、さまざまな意見や提案が交わされて盛況でした。「楽しい会議だった」と委員の一人から言われて嬉しかったです。できるだけ会議は楽しくありたいものです。

さて、5月に各学校の運動会取材しました。9日(日)は峰浜小学校。色別対抗リレーで、3人の最終ランナーが僅差でのゴールとなって会場が大興奮。感動ってオリンピックだけじゃないんですね。でも、峰浜小学校と言えば、何といても鼓笛パレード。会場を一瞬にして感動の渦に巻き込むだけの華やかさと力強さがありました。

八森小学校は雨に泣かされ、25日(火)午後順延。関係者の必死の整備作業へのお礼か、開催時には6日ぶりの晴れ間がのぞき、山の緑、海の青、空のスカイブルーが広がる最高の舞台での運動会となりました。「都会のみなさん、こんなすばらしい環境で子どもたちを育ててよ」と、心の中で叫んでしまいました。

八峰中学校も雨で6月2日(水)午後順延。グラウンド上のクラスTシャツがカラフルで、華やかで、勢いがあります。生徒会種目の「部活対抗リレー」は、いかに楽しくパフォーマンスできるかの競技(?)。会場中が笑いに包まれました。感想発表で、3年生が「まじめに、本気で取り組み、楽しんだ。クラスの団結力も高まり、完全燃焼した」。いい運動会でした。



峰浜小学校 鼓笛パレード



八森小学校 マスゲーム



八峰中学校 部活対抗リレー

おらほの館

今月の旬情報

ミズ、たけのこ



八峰町峰浜沼田「道の駅」となり

よろしく 76-4649



節目のお祝い 記念の一枚

FUJIFILM
Wonder Print Station
無料アプリダウンロード
タックスやサイズで
個人写真・集合写真 76-2960
同年会・百日記念・七五三・結婚写真・年祝い記念
藤田写真館
八峰町峰浜高野々字真山1-2 国道101号沿い

あきた県民割 8月31日までに予約されたものに限ります。
 ※予約が上限に達し次第、終了となります。詳しくはサイトをご確認ください。

2021 **12/31**まで

創業120年 山本酒造店の **地酒「山本」をプレゼント!!**
 1泊2食付2名様以上で宿泊されたお客様1組につき、
 ○山本ビュアブラック720ml
 ○山本ミッドナイトブルー720ml
 どちらか1本をプレゼント!
 地酒プレゼントは6月30日まで!

お得意! **入浴回数券 得徳デー**
 20回券 8,000円を ▶ **7,500円**
 30回券 11,400円を ▶ **10,400円**
 50回券 17,500円を ▶ **16,500円**

秋田県民のみ対象 **最大5,000円割引!!!**
 宿泊料金やじゃらん日帰りプランが

秋田県プレミアム宿泊券が使えます!
 秋田県プレミアム宿泊券を使用するとさらにお得! あわせて、GoToEatも利用できます。

例えば、平日1泊2食付きお一人様 **10,160円が5,160円に**
 休・祝前日1泊2食付きお一人様 **11,260円が6,260円に**
 ※お部屋の種類や人数によって、宿泊料金が異なります。

八森いさりび温泉「ハタハタ館」
 ハタハタの里観光事業株式会社

営業時間 / 朝9時～夜9時 電話 0185-77-2770 <http://www.hatahatakan.jp/> E-mail hata2kan@shirakami.jp 詳しくはお電話でお問い合わせください。

25年の感謝 昔も今もこれからも ホテル サルラル大湯は開業25周年となります

2021 **6/30**まで **ご宿泊プラン** 香り広がる 春の味

プレミアム宿泊プラン 頂上プラン 30,000円(税込)
 県民割 5,000円割引 **25,000円(税込)**

美食プラン 13,500円(税込)
 県民割 5,000円割引 **8,500円(税込)**

厳選プラン 17,000円(税込)
 県民割 5,000円割引 **12,000円(税込)**

中華コースプラン 12,500円(税込)
 県民割 5,000円割引 **7,500円(税込)**

12/31まで延長 予約受付は8/31まで! **旅して応援! あきた県民割キャンペーン**
 12/31宿泊分までの宿泊商品を1人1泊当たり5,000円補助します。(身分証明書の提示が必要です)
秋田県プレミアム宿泊券 GoToトラベルキャンペーンは再開業ご利用頂けます。
 地域共通クーポン券 **2,000円**

ルラルリゾート大湯 **ホテル サルラル大湯**
 予約受付時間 9:00～18:00 TEL0185-45-3332
 〒010-0441 南秋田郡大湯村北1-3 FAX0185-45-3320

●新型コロナウイルス感染症予防対策について、スタッフはマスクを着用し料理提供の場合があります。スタッフの検温は毎日行っております。できるだけ密にならない様間隔を空けて設置をいたします。料理はお一人様ずつ出しております。お越しの際はマスク着用と手指の消毒をお願いいたします。

父の日のプレゼントに **ミラグレン**

飲むくびくび 飲み過ぎ悪酔い。二日酔い防止に!
 いつも頑張ってるお父さんへ

LINUS PHARMACY **ライナス薬局**
 月～土/朝8:00～夜7:00 休日/日・祝日
 八峰町八森字古屋敷13-6
TEL.70-4160

家族葬 **ホール葬**
 あたたくく見送るお葬式

ご相談お問い合わせは…
八峰愁傷館
 〒018-2676 秋田県山本郡八峰町八森字磯村120-2(あきた白神温泉ホテル敷地内)
TEL.0185-88-8833(代) ホテル 0185-77-2233

こんな今こそ **葬儀の事前相談をしておきませんか**

お迎えは夜中でも来てくれるの? 葬儀費用はどれくらいかかるものなの?
 県外の孫や親戚を呼んでもいいの?
 相談無料
 会場によって人数制限はあるの?
 どんなことでもご相談下さい。まずは、お電話を☎

HP「よくある質問」「もしもの時にお聞きします」も参考にしてください。

力97ではない価値 **クオーレ (株)JA山本葬祭センター**
 虹のホール **TEL.0185-54-3004** <年中無休・24時間受付> 能代市字五雲位16-3 クオーレのしるし