

# 広報 はっほう

2021 5月号 ● No.182 ●

## 目次 Contents



- 2 八峰町総合振興計画後期基本計画目標
- 4 企画財政課からのお知らせ
- 8 福祉保健課からのお知らせ
- 10 八峰白神ジオパーク
- 11 ジオの恵みプロダクトの紹介、暮らしの豆知識
- 12 ふるさとのわだい
- 14 生涯学習だより
- 16 健康はっほう 21 ひろば
- 18 入札結果
- 19 お知らせ版
- 22 健康一口メモ、CSレター
- 23 戸籍の窓



いよいよ小学校生活がスタート ～小学校入学式～



# 第2次八峰町総合振興計画 後期基本計画目標



## PART 1

## ～豊かな自然と共生するまちづくり～

第2次八峰町総合振興計画は、平成28年度から令和7年度までの10年間を計画期間としており、このたび令和3年度からの後期基本計画を策定しました。

計画には、6つの基本目標が設定されており、これらを実現することで町の将来像「白神の自然と人とで創るやすらぎのまち」を目指します。ここでは前期基本計画の実績と比較しながら、後期基本計画の目標について、紹介していきます。今回は、「豊かな自然と共生するまちづくり」です。

### 6つの基本目標

- ① 豊かな自然と共生するまちづくり
- ② 快適で安全な暮らしを支えるまちづくり
- ③ 未来につながる活力ある産業づくり
- ④ 安心して健やかに暮らせるやすらぎのまちづくり
- ⑤ 彩り豊かな文化とふるさとをささえる人づくり
- ⑥ 町民とつくるパートナーシップのまちづくり

基本目標	施策
豊かな自然と共生するまちづくり	(1) 自然と調和した安らぎのあるまち
	(2) 美しいまちなみの形成
	(3) 調和のとれた新・省エネルギーの取り組み

### (1) 自然と調和した安らぎのあるまち

#### ◆現状と課題

世界自然遺産「白神山地」に接している「ニツ森」登山ルートでは、ゴミの不法投棄や遺産地域内での樹木の伐採、たき火などのマナー違反が確認されていることや、ニホンジカやナラ枯れなどの自然環境の変化も進んでおり、環境学習や環境保全について案内できるガイド活動はたいへん重要となっている。

また、町の北部に位置し、県立自然公園にも指定されている滝の間・岩館海岸には、平成24年に日本ジオパークに認定された「八峰白神ジオパーク」における地球科学的に見て貴重な地質遺産（ジオサイト）が点在していて、地域住民や地元小中学校におけるふるさと学習や環境教育にも力を入れている。

#### ◆基本方針

世界自然遺産「白神山地」を始め地域の自然資源の価値を再認識し、将来にわたる自然保護・環境保全に対する環境教育活動と観光等の地域振興の両立が図れるよう、地域住民や関係機関と連携しながら取り組む。

#### ◆具体的な施策と実績

施策・事務事業名	施策・事業の概要	前期基本計画の実績
世界自然遺産「白神山地」の環境保全の取り組み	・白神山地の保護保全のため関係機関との連携による巡視活動の強化 ・ガイド養成等の活動支援 ・ブナ林等再生活動をする団体等の支援	・白神山地地域連絡協議会主催の合同パトロールへの参加 ・ガイド養成事業を実施 ・白神山地ニツ森登山を開催など
ジオパークを活用した地域振興	・児童、生徒へのジオ学習の継続 ・看板やパンフレット、ツアー開催などを通じた普及啓発 ・全国ネットワークを活用した情報発信	・ガイドの研鑽会や他地域ジオガイドとの交流を実施 ・プレジオツアーの開催 ・首都圏や県内のイベントに参加など

#### ◆施策の成果目標

指標名	策定時 (H28)	前期目標 (R2)	実績値 (R元)	目標値 (R7)
八峰町白神ガイド数	57人	65人	66人	65人
八峰町ジオパークガイド数	—	—	—	30人

※ジオパークガイド養成事業を令和2年度より実施

## (2) 美しいまちなみの形成

#### ◆現状と課題

急速に進行する高齢化、人口減少により、空き家や耕作放棄地が増加傾向にあり、八峰町らしい農山漁村の景観が失われつつある。

また、子ども園、小・中学校の統合により、廃園、廃校となった施設や老朽化の著しい公共施設などは、景観を損ねるおそれがある。

#### ◆基本方針

生活する人、生産や事業に携わる人、景観づくり支援をする人など、地域に関わる様々な人々が力を合わせ、「地域らしさ」「協働」「継続」の3つの視点で、八峰町らしい良好な景観の形成に努める。また、既に策定した公共施設等総合管理計画に基づき、良好な公共施設の管理運営に努める。

#### ◆具体的な施策と実績

施策・事務事業名	施策・事業の概要	前期基本計画の実績
八峰町らしい農山漁村景観の保持	・白神山地の保護保全のため関係機関との連携による巡視活動の強化 ・ガイド養成等の活動支援 ・ブナ林等再生活動をする団体等の支援	・空家等実態調査の実施（空家数：516戸） ・空き家バンクへの登録数増加（11戸） ・定住促進空き家活用住宅を整備（令和2年度までに17戸）など
環境美化の推進	・状況に応じた公共施設等総合管理計画の見直し、公共施設の適切管理 ・全町クリーンアップや啓発活動の実施	・全町クリーンアップの実施

#### ◆施策の成果目標

指標名	基準年次 (H27)	前期目標 (R2)	実績値 (R元)	目標値 (R7)
空き家数	361戸	350戸	516戸	588戸
空き家バンク登録数	3戸	10戸	11戸	15戸

## (3) 調和のとれた新・省エネルギーの取り組み

#### ◆現状と課題

近年、地球を取り巻く環境問題は深刻さを増し、全国的に太陽光や陸上・洋上風力、バイオマスなどの再生可能エネルギーを利用しようという動きが活発になっている。

#### ◆基本方針

地域特性に応じた省エネルギーの促進ならびに風力、太陽光、森林資源など再生可能エネルギーの導入促進を図るとともに、地域新電力会社など関連産業の誘致に努める。

#### ◆具体的な施策と実績

施策・事務事業名	施策・事業の概要	前期基本計画の実績
公共施設等への再生可能エネルギーの導入	・公共施設等への再生可能エネルギーの先導的導入	・電気自動車の導入 (H27)
エネルギーの地産地消の推進	・再生可能エネルギーを活用したエネルギーの地産地消の推進	・太陽光発電を導入した7つの公共施設で使用

#### ◆施策の成果目標

指標名	基準年次 (H27)	前期目標 (R2)	実績値 (R元)	目標値 (R7)
太陽光発電システム導入公共施設	7施設	8施設	7施設	9施設
風力発電施設	0基	9基	10基	14基



## 「地域の元気づくり」&「交流の促進」に取り組む団体と個人を応援します!!!

### 八峰町地域の元気づくり活動支援事業

#### 1 補助対象事業

- (1) 町民に生きがいをもたらす元気を与える事業
  - (2) 地域にまつわる伝統文化の継承・復興等に関する事業
- ※補助金の交付を受けることができる事業は、一年度につき一団体（個人）あたり1事業までです。

#### 2 補助対象者

- ・町内に在住、在学、または在勤の者で構成され、町内に活動拠点を有する自治会を除く団体および個人
- ・政治活動、宗教活動、営利活動等を目的としない団体および個人
- ・団体を構成する町民について、町税および使用料等の滞納がない団体および個人

#### 3 補助対象経費

上記、補助対象事業の実施に要する経費

#### 4 補助対象外経費

- (1) 既存の施設等の維持管理および更新に係る経費
- (2) 団体の構成員に対する賃金、謝礼、食糧費 等

#### 5 補助金額

補助対象経費の10/10、または10万円のいずれか低い方の額。(1,000円未満切り捨て)

#### 6 応募期限

令和4年1月28日(金)  
※要件を満たす申請であれば、予算の範囲内で交付決定します。

### 八峰町交流促進事業

#### 1 補助対象事業

- (1) 定住移住を促進するための体験活動事業（移住ツアー、田舎暮らし体験ツアー等）
  - (2) 交流人口の増加を図るための体験活動事業（町の資源を活かしたグリーン・ツーリズム等）
- ※補助金の交付を受けることができる事業は、一団体あたり2事業までです。

#### 2 補助対象者

- 町内に在住、在学、または在勤の者5人以上で構成され、町内に活動拠点を有する次の団体。
- ①政治活動、宗教活動、営利活動等を目的としない団体。
- ②団体を構成する全ての者について、町税および使用料等の滞納がない団体。

#### 3 補助要件

- 次の(1)から(4)を含む要綱で定める全ての要件を満たす事業
- (1) 八峰町内を会場に実施される事業であること
  - (2) 町内在住者を除く参加者が10名以上であること
  - (3) 宿泊を伴う場合は、町内の宿泊施設を利用すること
  - (4) 町やマスメディアの取材等に協力すること 等

#### 4 補助対象経費

上記、補助対象事業の実施に要する経費

#### 5 補助対象外経費

- (1) 既存の施設等の維持管理および更新に係る経費
- (2) 団体の構成員に対する賃金、謝礼、食糧費 等

#### 6 補助金額

補助対象経費の10/10、または30万円のいずれか低い方の額。(1,000円未満切り捨て)

#### 7 応募期限

令和4年1月28日(金)  
※要件を満たす申請であれば、予算の範囲内で交付決定します。



手塚坂での野外イベント

#### 問合せ先

八峰町企画財政課 広報企画係  
〒018-2502  
八峰町峰浜目名瀬目長田118番地  
☎0185-76-4603 Fax0185-76-2113  
mail : kikaku@town.happou.akita.jp

要件が緩和されました!

## 新婚さんの新生活を応援します!~最大30万円!!~

町では、令和2年度に引き続き、新婚世帯に対して、住宅の購入や賃貸、引越しにかかる費用を補助します。

最大30万円の補助となりますので、ご活用ください。

#### 【対象世帯】(下線が要件緩和部分)

令和3年1月1日から令和4年3月31日までの間に婚姻届を提出し受理された夫婦で、かつ、婚姻日に夫婦とも39歳以下の次の要件をすべて満たす世帯。

- ①対象となる住居が町内にあること
- ②申請時に夫婦の双方または一方の住民票の住所が当該住宅の住所となっていること
- ③平成31年1月1日から令和元年12月31日までの夫婦の所得を合算した世帯所得が400万円未満であること。ただし、申請時において無職の場合は、離職した者については所得なしとする。さらに、貸与型奨学金の返済をしている場合は、年間返済額を控除した額を世帯所得とする。
- ④他の公的制度による家賃補助等を受けていないこと。

【対象費用】 令和3年1月1日から令和4年3月31日までの期間に、結婚を機に新たに物件を購入、賃借する際に要した費用のほか、引越しに係る実費。

【補助限度額】 1世帯当たり30万円

※その他詳細については下記へお問い合わせください。



## 「ふるさと八峰応援基金」寄附の状況をお知らせします

八峰町を愛し、応援して下さる方々の思いを形にし、個性豊かな活力あるふるさとづくりに役立てるため、平成20年度にふるさと納税制度による「ふるさと八峰応援基金」を設置しました。

平成27年度には、ふるさと納税サイト「ふるさとチョイス」と連携し、手続きがスムーズになったことにより、平成26年度の約10倍の件数のご寄附をいただきました。また、令和2年10月からはさとふる、楽天ふるさと納税の2サイトを追加登録しました。お礼の品数も毎年増えており、年々寄附件数が増加しています。令和2年度は、1,406名の方々から総額25,985,000円のご寄附をいただきました。今後、事業の実施など十分検討を行ったうえ、活用していきます。

今後も引き続き、ふるさととの未来を寄附金として応援していただける方を募集しています。町外にお住まいのご親戚やご友人などへ、ぜひ呼びかけてくださいますようお願いいたします。

ふるさと八峰の未来をぜひ応援してください。

#### ~ふるさと納税寄附金の使い道~

- 豊かな自然と共生するまちづくりに関する事業
- 笑顔がこぼれるやすらぎのまちづくりに関する事業
- 地域の伝統や文化の継承および育成に関する事業
- 活力ある産業のまちづくりに関する事業

#### 【ふるさと納税寄附金活用実績】

- 平成28年度…10人乗り研修バス
- 平成29年度…29人乗り研修バス、イベント用大型テント



八峰町では、町の魅力発信や地元製品のPR、販売促進を図るため、ふるさと納税寄附者に対し返礼品を送付しています。返礼品の提供に協力いただけるふるさと納税応援事業者を募集しています。

#### 「ふるさと八峰応援基金」寄附状況

年度	件数	金額
平成20年度	22件	928,000円
平成21年度	11件	870,000円
平成22年度	19件	965,000円
平成23年度	16件	700,000円
平成24年度	20件	1,262,000円
平成25年度	20件	2,675,000円
平成26年度	93件	2,812,000円
平成27年度	934件	12,406,800円
平成28年度	1,310件	22,877,000円
平成29年度	1,516件	33,715,501円
平成30年度	1,247件	25,983,000円
令和元年度	673件	16,538,000円
令和2年度	1,406件	25,985,000円

【問合せ先】 企画財政課 広報企画係 ☎76-4603



# 定住促進空き家活用住宅(塙)への入居者を募集します



## 募集住宅

住所：空き家活用住宅（峰1号）峰浜塙字塙111-2  
 間取り：木造平屋建て1戸（平成27年リフォーム、8LDK）  
 居間、キッチン、洋室3室、和室5室、浴室、トイレ  
 家賃：35,000円  
 入居可能日：令和3年6月下旬（予定）



外観



洋室



キッチン

## 応募要件

- 下記の1または2の条件を満たし、かつ3に掲げる全ての条件を満たす方
1. 県外在住者で、(公財)秋田県ふるさと定住機構の「秋田県移住定住登録」に登録いただける方
  2. 「秋田県移住定住登録」をした八峰町を含む県内在住者で、平成26年1月1日以降に移住した方
  3. 当該空き家に5年以上の居住が見込まれる方
    - ・税、使用料等を滞納していない方
    - ・暴力団員による不当な行為の防止等に関する法律第2条第6号に規定する暴力団員でない方
    - ・八峰町の定住施策に賛同し、写真撮影や動画配信、マスコミ取材等に、積極的にご協力いただける方
    - ・自治会に加入して、地域活動に積極的に参加していただける方

## 選考方法

応募者多数の場合、子育て世帯（夫婦のいずれかが40歳未満の婚姻世帯または高校生までの子どもを扶養している世帯）を優先します。それでも競合する場合は抽選となります。

## 応募方法

「定住促進空き家活用住宅利用申込書」に、次に掲げる書類を添付して提出してください。

申込者および同居者の住民票の写し、申込者および同居者の収入を証明する書類（所得証明書等）、申込者および同居者の納税を証明する書類（納税証明書等）、申込みに係る誓約書

## 応募期間

令和3年4月30日(金)～令和3年5月28日(金) 必着

## 内覧会

令和3年5月19日(水)午前10時～ ※事前にお申込みください。

## 問合せ・申込先

企画財政課  
 〒018-2502 秋田県山本郡八峰町峰浜目名瀧字目長田118番地  
 ☎0185-76-4603（受付時間 平日 午前9時～午後5時）  
 FAX0185-76-2113 Eメール：kikaku@town.happou.akita.jp

# 「売りたい・貸したい」人も「買いたい・借りたい」人も 空き家情報室をご利用ください!



町では、定住対策の一環として、町内の空き家（賃貸・売却が可能な物件）を紹介しています。『空き家の管理が大変なので、誰かに貸したい…』『空き家を買ってリフォームしたい』などの要望がありましたら、お気軽にご相談ください。

4月12日現在で10件の物件を紹介しています。簡単な情報は下表のとおりですが、さらに詳しい情報を知りたい方は、町ホームページの「空き家情報室」バナーからご覧いただくか、企画財政課までお越しください。

令和3年4月12日現在

物件番号	外観	地区名	建築年	構造	間取り	建物の状況	売買・賃貸	金額
21		峰浜/田中	昭和51年	木造 2階建て	7DK	要改修	売買	応相談
25		峰浜/水沢 <span style="color: green;">交渉中</span>	昭和54年	木造 2階建て	3K	要改修	売買	80万円
26		八森/立石	昭和51年	木造 2階建て	6DK	要改修	売買	応相談
27		八森/滝の間	昭和41年	木造 2階建て	7DK	要改修	売買	応相談
31		八森/茂浦 <span style="color: green;">交渉中</span>	昭和37年	木造 平屋建て	6DK	要改修	売買	応相談
33		八森/中浜	昭和39年	木造 2階建て	6DK	要改修	売買	0円
37		八森/中浜	平成3年	木造 平屋建て	3K	使用可	売買	700万円 ※応相談
38		八森/岩館	昭和37年	木造 平屋建て	6K	使用可	売買/賃貸	応相談
39		八森/茂浦 <span style="color: green;">交渉中</span>	昭和45年	木造 2階建て	6DK	要改修	売買/賃貸	0円
40		八森/八森	昭和50年	木造 2階建て	7K	要改修	売買	80万円 ※応相談

【問合せ先 企画財政課 広報企画係 ☎76-4603】



▼受診券が届いたら、迷わず健康診査を受けましょう！

医療機関を受診  
(個別健診)



【町への申し込みは不要】

かかりつけ医などの医療機関で気軽に受診できます。  
※医療機関一覧は下記をご覧ください。

健康診査の受診期間は、令和3年6月1日(火)～令和4年3月31日(木)

<健康診査実施医療機関一覧>

	医療機関名	電話番号	特定健康診査	後期高齢者健康診査
八峰町	八峰町営診療所 <small>今年度から町営診療所も追加になりました！</small>	76-3813	●	●
	八峰町ハタハタの町診療所	70-4550	●	●
能代市	浅内診療所	52-5022	●	●
	淡路医院	52-5015	●	●
	小野医院	53-2700	●	●
	加賀医院	54-8080	●	●
	金田医院	73-2511	●	●
	木村医院	52-2500	●	●
	京内科クリニック	52-1315	●	●
	工藤泌尿器科医院	54-9055	●	●
	小泉医院	52-2427	●	●
	後藤内科医院	55-0500	●	●
	さいとう医院	52-5131	●	●
	佐々木医院	52-3629	●	●
	白坂内科胃腸科医院	54-6624	●	●
	ジェイコー秋田病院	52-3271	●要予約	●要予約
	瀬川医院	54-3322	●	●
	関口レディースクリニック	53-5121	●	●
	たかはしレディースクリニック	55-0033	●	●
	富町クリニック	52-9870	●	●
	永沢医院	52-4274	●	●
	成田産婦人科医院	52-3317	●	●
	西塚医院	54-1670	●	●
	能代厚生医療センター	52-3111	●要予約	●要予約
	能代循環器・呼吸器内科	52-7890	●	●
	能代病院	52-6331	●	●
	能代南内科内視鏡クリニック	54-9011	●	●
	平野医院	54-3181	●	●
	三田医院	58-3858	●	●
	ミナトクリニック	53-2020	●	●
	山須田医院	54-3120	●	●
	わたなべ整形外科	52-8881	●	●
わたなべ内科医院	74-7333	●	●	
三種町	鹿渡内科医院	87-3030	●	●
	佐藤医院	83-2326	●	●
	ドラゴンクリニック	85-4666	●	●
	長信田の森心療クリニック	72-4133	●	●
	森岳温泉病院	83-5111	●	●
	柳谷内科クリニック	85-2117	●	●

受診時のマスク着用、  
帰宅後の手洗い・  
うがいを忘れず



[問合せ先] 福祉保健課 保険年金福祉係  
☎76-4608



福祉保健課 保険年金福祉係からのお知らせ

国民健康保険(40歳～74歳)・後期高齢者医療制度(75歳以上)の皆さんへお知らせ

受けて安心!年1回の健康診査  
～かかりつけの病院で気軽に受診できます～



町では、みなさんが年齢を重ねても健康な日々を送ってもらうため、生活習慣病の早期発見・重症化予防を目的に健康診査を実施しています。

普段、病院で行っている治療のための検査とは目的が違い、定期的に通院している方も年1回健康診査の対象となります。

▼健康診査は、「健康保険の種類」と「年齢」がポイントです!

健康診査の種類	特定健康診査	後期高齢者健康診査
対象年齢	40歳～74歳	75歳～
健康保険の種類	八峰町国民健康保険	後期高齢者医療制度
自己負担金	無料	無料
検査内容	身体計測	●
	血圧測定	●
	尿検査 (尿蛋白・尿糖)	●
	血液検査 (血糖・脂質・肝機能・腎機能)	●
	問診・診察	●
	心電図検査	●
	貧血検査	●
	眼底検査	●

※健康保険証が上記以外の方は、勤務先や加入中の医療保険者へお問合わせください。

▼この健康診査を受ける時には、「受診券」が必要です!

受診券の送付時期	
右記以外のすべての方 ↓ 5月下旬、対象者へ郵送	町の集団健診を申込みした方 ↓ 5月下旬～6月上旬、保健衛生委員が配布

受診券を利用することで、  
1万円相当の健康診査を“無料”で受けることができます。



## 八峰白神ジオの恵みプロダクトの紹介

八峰町ならではの食の魅力を発信する「八峰白神ジオの恵みプロダクト」を開始しました。参加していただいた商品を紹介いたします。

八峰町内唯一のパン屋さんです。人気の白神パンからかわいいカメのメロンパンまで焼きたての美味しいパンがそろっています。

### パン工房 ポスケット

住所 八峰町八森字湯の尻23-8  
電話 0185-77-2889



工藤 美穂さん、龍さん

今後も「八峰白神ジオの恵みプロダクト」を募集します。詳細はお問合せください。

■問合せ先 八峰白神ジオパーク推進協議会事務局（八峰町産業振興課内）  
☎0185-76-4605 FAX 0185-76-2203



# 八峰白神ジオパーク

連載 123回



事務局

八峰町産業振興課 ジオパーク推進係  
☎ 0185 (76) 4605 FAX 0185 (76) 2203  
HP <http://www.shirakami.or.jp/~happon-sh-geo/>



## 白神山地の恵みに生きる

地域の人話を聞いて、大地と人のつながりを考えます



### 【これからも地元でがんばっていききたい】



話をしてくれた人

### 小林 建斗（こばやし けんと）さん

平成8年、沼田生まれ。八峰町観光協会に3年半勤めた後、今春から父親の経営する小林装飾に勤める。趣味は野球などスポーツ全般。海で泳ぐのも好き。

### ◎ ポンポコ山公園はとてもの馴染みのある場所

生まれも育ちも沼田です。ポンポコ山公園には子どもの頃から遊びに来ていました。その頃、現在のバッテリーカーやサンセットタワーの他にもお風呂もあったので、毎日のように遊びに来てました。小学校2年生の時に、坂を下って走っていたら転んで靭帯を切ったことがあって、今となってはいい思い出ですが、それを一番覚えています。とても馴染みのある場所です。

大人になってから、八峰町観光協会に勤めました。住んでいても、町内のことって意外と知らなくて、観光協会に勤めれば知ることができると感じました。観光協会での普段の仕事は、ポンポコ山に来るお客さんの対応でした。また、んめもの祭りなどの観光イベントの準備は忙しかったです。でも、イベントの準備はやりがいがありました。イベントが成功したときに、無事終わって良かったなって達成感があります。

### ◎ 観光協会で学んだこと

観光協会で働いて、人と接する勉強になりました。観光協会ではいろいろな人と接する機会があります。人と上手に会話をするのはもともと得意ではなかったんですが、観光協会に勤めてから上手に会話できるようになりました。それから、町内のこともたくさん覚えました。学んだことを今後に活かしていきたいと思っています。観光協会ではキャリアも含めて自分が一番若くて、何も分からない状態だったので、周りの人に優しく育てていただきました。

### ◎ 父の仕事を引き継ぐことにしました

観光協会を退職し、4月から父の経営する内装の仕事に携わるようになりました。まずは仕事が一人前にできるようになるのが目標です。いずれは父の仕事を引き継ごうと考えていました。自分が働き始めてもすぐには戦力にはなれませんが、早く仕事を覚えて父を助けたいと思っています。祖父や父のようになるには、仕事を積み重ねて少しずつ覚えていくしかないです。また、ホームページやSNSの活用など今はあまりできていないことも新しくできたらと考えています。地元を離れた友達もいますが、高校で仲の良かった友達が残っているのが楽しくやっています。これからも地元でがんばっていききたいです。



◀小林装飾の仕様の様子

## 暮らしの豆知識 クーリング・オフができる取引①

クーリング・オフは、「決められた期間内であれば消費者の側から無条件に契約を解除することができる」という制度ですが、いつでも、どんな取引にも使えるわけではありません。ではどんな取引であればクーリング・オフができるのでしょうか？

### 訪問販売、電話勧誘販売、訪問購入（販売員が自宅等を訪問し、貴金属などを買い取る取引）

これらに共通しているのは、**不意打ち的な取引**だということです。

販売員から突然勧誘され、よく考えることができないまま契約してしまう場合があるため、クーリング・オフが可能です。

（※上記の取引でも、条件によってはクーリング・オフできない場合もあります。）

これらの取引は、**契約書（または申込書）を受け取った日を1日目として8日間**が期限です。

一方で、通信販売（インターネット通販やカタログ通販等）や店舗販売の場合、**自ら選んで買うことができる為、クーリング・オフはできません。**

お店で返品できることがあるのは、あくまでもお店のご厚意によるものです。

**通信販売であれば、解約や返品のルールは事業者の定める規定に従わなければなりません。**

● 八峰町消費生活相談窓口（産業振興課） TEL：0185-76-4605

E-mail：sangyo@town.happou.akita.jp

● 秋田県生活センター北部消費生活相談室 TEL：0186-45-1040

困ったら相談してね！





交通安全協会八森支部  
国道のクリーンアップを実施

4月4日、能代地区交通安全協会八森支部（池田忠男支部長）の主催で国道クリーンアップが実施されました。この清掃活動は、日頃利用している道路の清掃や運転者のマナー向上のほか交通安全の啓発を目的に平成27年から行われています。

この日は、支部役員のほか老人クラブや一般参加者を含めた25名が、八峰消防署より泊橋にかけて国道101号線沿いの歩道および町道を旧エースローイング駐車場前からそれぞれ北方面、南方面に分かれて活動しました。午前8時から午前10時まで実施し、空き缶やたばこの吸い殻など、ごみ袋10袋分のごみを拾いました。



道路沿いのゴミを手分けして拾いました

新たな学校生活に期待と希望  
町内各小中学校で入学式



中学校生活のスタート

4月7日、町内の各小中学校で入学式が行われ、新1年生たちが新たな学校生活をスタートさせました。

今年度、八森小学校には8名、峰浜小学校には9名、八峰中学校には50名の児童・生徒が入学しました。

このうち、八峰中学校では菊地校長から新入生へ「このような時だからこそ、ふるさとの良さを再確認できるチャンスかもしれません。ふるさと八峰には私たちの知らない魅力がまだまだあります。八峰町の人・物・事についてたくさん知り、いずれは地域に役立つ人間になってほしいと願っています」とお話がありました。

自衛官募集相談員委嘱状交付式



委嘱を受けた佐々木さん、門脇さん

4月20日、八峰町自衛官募集相談員委嘱状交付式が役場庁舎で行われ、2名の方に委嘱状が交付されました。

同相談員は自衛隊への入隊希望者の紹介や対象者情報の提供のほか、本人や家族へ直接説明や勧誘を行う自衛官募集事務を行うため、町長と自衛隊秋田地方協力本部長の連名で委嘱されています。

なお任期は令和3年4月1日から令和6年3月31日までの3カ年です。委嘱を受けた方は次の2名です。

佐々木 幹 男（八森1）  
門脇 博 人（駅前）

八峰町防災ハザードマップ  
2021作成

八峰町防災ハザードマップが更新され、2021版として4月10日に全戸配布されました。ハザードマップには土砂災害に関わる危険箇所や津波時の浸水想定区域、避難場所情報その他、避難に関する情報等を掲載しています。

併せて、Web版も整備されて、現在地から最寄りの避難所までのルート検索、距離、所要時間の計測や津波、土砂災害、ため池の浸水深を確認することが出来ます。町のホームページや冊子版ハザードマップにQRコードが記載されており、そこから読み込むことが出来ます。

普段から防災意識の向上と自主的な被害軽減行動としてご活用ください。



<https://happou-hazardmap.info/>  
Web版もご活用ください

美味しいきのこができますよ！  
きのこ植菌体験教室

4月17日、ぶなつこランドにおいて2年ぶりとなるきのこ植菌体験教室が開催されました。

この教室はきのこの生産過程を知ってもらおうと白神ネイチャー協会主催で毎年開かれています。当日は、町内外から親子連れを中心に合わせて約50名が参加しました。

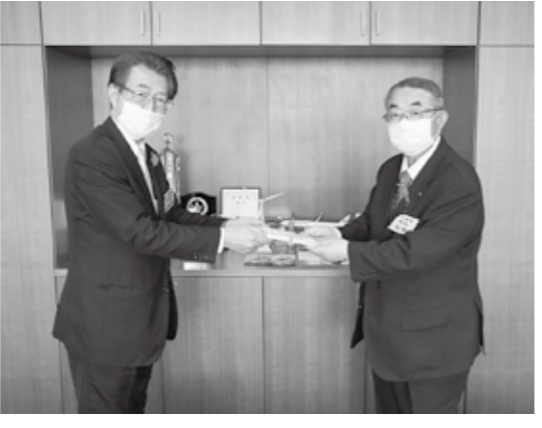
この日準備されたホダ木は450本で、うち200本にしいたけのコマを、250本になめこのコマを打ち込みました。

参加者からは「とても楽しかった」「来年きのこが生えてくるのが楽しみ」などの感想が聞かれました。帰りには、昨年植菌されたしいたけのホダ木が一人1本プレゼントされました。



上手にコマを打ち込みました

日沼慶治さん立石出身が町へ寄附  
「ふるさと八峰町へ」



八峰町の発展のために使わせていただきます

4月20日、日沼慶治さんから「八峰町のために役立ててほしい」と町に対して、500万円の寄附金が寄せられました。

新型コロナウイルス感染症の影響で移動が制限されており、このたび来町することができなかつたため、代理として日沼副町長から森田町長へ目録が手渡されました。

日沼さんは昭和35年に陸上自衛隊へ入隊し青森県、宮城県、北海道へと移り住み、平成7年まで35年間勤められました。北海道恵庭市へ47年間在住しておりますが、「ふるさとに勝る里なし八峰町」という思いで寄附をしていただきました。

今回いただいた寄附金は、町の活性化につながる事業に充てられます。

**おらほの館**

今月の旬情報  
**山菜、花苗、野菜苗**

山菜まっさかり！

八峰町峰浜沼田「道の駅」となり  
よろしく  
☎76-4649

節目のお祝い  
記念の一枚

FUJIFILM  
無料アスリをダウンロード  
※お申し込みが必須  
画像表示もスムーズ

ワンダー  
Print Station  
タッスやスワイズ  
スズキ写真

個人写真・集合写真 ☎76-2960  
同朋会・百日記念・七五三・結婚写真・年祝い記念

**藤田写真館**  
八峰町峰浜高野々字真山1-2 国道101号沿い

あなたは愛しいペットが亡くなられたときどうしてですか？  
柴犬譲渡犬あります。家族の一員として大切にご供養しませんか？  
今回譲渡犬の柴犬可愛がってください。

料金など詳しくはお問い合わせください。

**PET rest メモリアルパーク 霊園部**

動物取扱責任者 中村 厚志  
能代市中沢字瓶根2-5  
TEL0185-58-5000  
ホームページ <http://www.pet-rest.com/>

火葬のご用命は  
飼い主様の心に寄り添う  
PETrestメモリアルパークまで

保管 (ホテル)	動-19-10	H30年4月更新	有効期限 R5年4月16日
販売	動-19-19	H30年4月更新	有効期限 R5年4月16日
貸出し	動-19-11	H30年4月更新	有効期限 R5年4月16日
展示	動-19-12	H30年4月更新	有効期限 R5年4月16日
その他譲受調整許可 (老夫ホーム)	動-19-13	H30年4月更新	有効期限 R5年4月16日



# としよしつだより

【開室時間】 午前8時30分～午後9時00分  
 (休み：年末年始、蔵書点検期間)  
 ■ファガス図書館 八峰町八森字中浜196-1 ☎0185-77-3700  
 ■峰栄館図書室 八峰町峰浜田中野野田沢20-1 ☎0185-76-2323

## 2021あふれちゃんのえほんばこ (秋田県選定おすすめえほん) ～0歳から小学校低学年程度を対象とした、長く読み続けてもらいたい本～



(ファガス図書室・峰栄館図書室で特設コーナーを設けて展示&貸出中です。)

### ●あたらしい本のお知らせ● この他の新刊図書については、各図書室までお問合せください。

ファガス図書室 金谷信楽氏の寄付金で購入した本の他に、寄贈本もご紹介しています。	
【絵本・児童書】	
【絵本】 なんでもない	鈴木 のりたけ
【児童書】 ちびまる子ちゃんの計算力をつける	小杉 拓也
【児童書】 一年生なんだもん	村上 しいこ
【児童書】 妖怪コンビで、バイトはじめました。	令文 ヒロ子
【一般書】(小説、コミック、実用書)	
【小説】 正欲	朝井 リョウ
【小説】 小さな神たちの祭り	内館 牧子
【小説】 道連れ彦輔居直り道中	逢坂 剛
【小説】 大義(横浜みなとみらい署暴対係)	今野 敏
【小説】 いわいごと	畠中 恵
【小説】 うしろむき夕食店	冬森 灯
【コミック】 ねことじいちゃん 7	ねこまき
【実用書・宇宙科学】 るるぶ 宇宙	林 公代
【実用書・手芸】 まんまる織りのアクセサリと暮らしこもの	蔭山 はるみ
【実用書・料理】 志麻さんのベストおかずプレミアムなほ100円おかず編	タサン 志麻
【実用書・農林水産業】 庭にほしい木と草の本 食べるつかうあそび	草木屋

峰栄館図書室 寄贈本もご紹介しています。	
【絵本・児童書】	
【絵本】 いっぱいほのくつ	かべや ふよう
【絵本】 わたしはだれ?	ノースミー
【児童書】 ノラネコくんだんと金色の魔法使い	工藤 ノリコ
【児童書】 あたまがよくなる! 寝る前ナゾとき366日	篠原 菊紀
【一般書】(小説、よみもの、コミック、実用書、郷土)	
【小説】 ばあさんは15歳	阿川 佐和子
【小説】 小さな神たちの祭り	内館 牧子
【小説】 俺と師匠とブルーボーイとストリッパー	桜木 紫乃
【小説】 国道食堂 2nd season	小路 幸也
【小説】 陸家四姉妹図	藤谷 治
【小説】 オムニバス—姫川玲子シリーズ—	誉田 哲也
【よみもの】 天才を殺す凡人—職場の人間関係に悩む、すべての人へ—	北野 唯我
【コミック】 いとしのムーコ 1巻～17巻	みずしな 孝之
【実用書・社会】 冠婚葬祭マナーの新常識 Withコロナ	岩下 宣子
【実用書・料理】 家飲みかんたんドリンク150	荻野 修一
【郷土】 勝平得之 創作版画の世界	加藤 隆子

# 生涯学習だより はっぼう 第180回

八峰町教育委員会 生涯学習課  
 編集 山本郡八峰町峰浜田中野野田沢20-1  
 TEL 0185-76-2323 FAX 0185-76-2387

### 令和3年度生涯学習講座を募集します

八峰町公民館では、町民の皆さまからご意見をいただき、より多くの方が参加できる生涯学習講座開設に努めております。  
 令和3年度の各種講座は7月頃から開催を予定しております。詳細は決まり次第お知らせいたします。  
 また、ご友人やグループ等で習ってみたい講座がありましたら、峰栄館までご相談ください。

<問合せ先> 峰栄館 ☎76-2323

### 令和3年度ことぶき大学行事について

「ことぶき大学」では町内の高齢者の皆さんに様々な学習機会を提供しています。  
 今年度のことぶき大学の行事については、新型コロナウイルス感染症の状況を考慮しながら開催の判断をまいります。  
 6月頃に理事会を予定しておりますので、開講式を始まりとする各種行事は決まり次第、各理事の皆様を通してお知らせいたします。

<問合せ先> 峰栄館 ☎76-2323

## 第4次社会教育中期計画 家庭教育の充実について

令和3年度から7年度の5年間にかけて社会教育活動を展開していくための第4次社会教育中期計画が策定されております。今回はその中の「家庭教育の充実」についてご紹介します。

### 基本方針 学校、地域、関係団体等が家庭と連携・協力して家庭教育支援に取り組み、全ての保護者が充実した家庭教育を行えるような環境づくりと体制づくりを進めます。

①家庭、学校、PTA、関係団体等の協働による家庭教育支援等	家庭教育に関する情報提供、啓発活動、親子参画行事等を行います。 放課後子ども教室等を実施します。 青少年育成町民会議等の活動を支援します。 地域未来塾を実施します。
②健全なインターネット利用の促進	家庭、学校、PTA、関係団体等の連携・協力によりインターネットの適正利用の啓発等を行います。
③図書室育児コーナーの充実	ファガス、峰栄館の育児コーナーの充実とPRを図ります。

## 第27回 町民グラウンドゴルフ大会 開催のお知らせ

今年で27回目を迎えるグラウンドゴルフ大会を下記の日程で開催いたします。詳しい内容は後日全戸配布されるチラシをご覧ください。 ※感染症の状況次第で中止となる場合がございます。

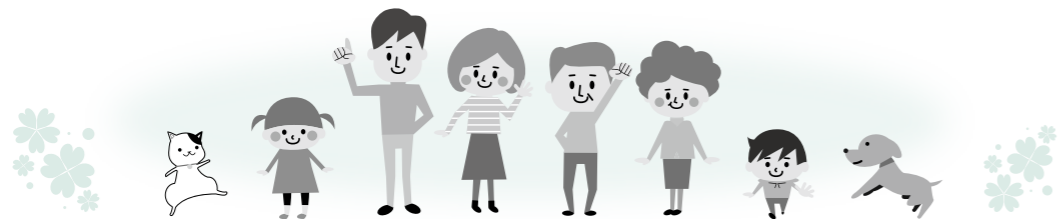
- ◆日時：6月16日(水) 9時～競技開始
- ◆場所：ポンポコ山公園 グラウンドゴルフ場
- ◆参加費：200円
- ◆表彰：1～3位(男女)、ホールインワン賞  
飛び賞(1、10、15位等)、ブービー賞
- ◆問合せ：☎76-2323 (峰栄館)





保健衛生委員名簿一覧

担当自治会	保健衛生委員名	担当自治会	保健衛生委員名	担当自治会	保健衛生委員名	担当自治会	保健衛生委員名
水沢上	阿部 好子	大沢	高杉 文子	八森1	小野 栄子	茂浦	高崎 潤子
水沢中	川尻 綾子		藤嶋 光代		白銀 良子		庄内 妙子
水沢下	中山恵美子	横内 白鳥さおり	船越 弓子		船越留美子		
カッチキ台1-9	菊谷 睦江	仲村 白鳥千香子	菊地 成子		加賀 洋子		
カッチキ台2-3	藤原 公子	塙上 金平キサ子	八森2	石崎きみ子	立石	山本とよ子	
カッチキ台4-5	田村 定子	塙下 今井 昌子		鈴木 恭一		大山 貴子	
カッチキ台6-10	鈴木 恵子	大信田 大塚 幸子	八森3	佐々木幸夫	横間	大坂江利子	
カッチキ台7-8	福司アキ子	大槻野 三浦 裕子		本庄 龍雄		後藤 睦子	
カッチキ台11-12	大津美由紀	内坂 三浦 鏡子	八森3	大森美津子	滝の間	辻 美穂子	
駅前1	笠原ともこ	畑谷上 長岡リツ子		池田ノリ子		三浦 麗子	
駅前2	田村留美子	畑谷中 後藤 孝子	浜田	三浦 和子	小入川	土屋 郁子	
三ツ森	鈴木ミツ子	畑谷下 佐々木昌子		堀内 澄子		川添まり子	
萩ノ台	赤川香代子	上畑谷 川村 美晴	本館	工藤せつ子	岩館1	平沢 郁子	
目名瀧上	浦島 和子	強坂 伊藤 澄子		堀内真紀子		菊地 智美	
目名瀧下	柴田 節子	小手萩 神馬 容子	本館	石岡 てつ	岩館1	門脇 昭子	
蝦夷倉	内藤 久子	内荒巻 本多 絹子		櫻田 照子		下坂るみ子	
大久保岱	後藤 葉子	石川上	米森 悦子	榑台	岩館2	吉田 資子	
岩子上	鈴木ヨシ子		小澤 和子			鈴木 公子	須藤さゆり
岩子下	芹田 悦子	石川中	佐々木久子	榑	岩館2	菊地真知子	
高野々	高田 孝子		佐々木裕子			奈良 悦子	干場みゆき
大土面	藤田 宏子	石川下	佐々木真澄	榑	岩館2	岡田 郁子	
田中	佐藤 久子		大和由美子			奈良エイ子	齊藤なつ子
	沼田	笠井 若子	外林 松橋 久子	中浜	西巻 富子	岩館2	子宮がん検診 (個別医療機関)
佐藤 令子		中浜	齋藤なつ子		高橋レディースクリニック		令和3年6月
紀本みよ子	中浜		西巻 富子		成田産婦人科医院		令和4年3月
中浜	中浜	日沼 未央	納谷千鶴子				



脳ドックにかかる費用の一部を助成しています

脳血管疾患の早期発見とその他疾病予防のため脳ドックにかかった費用の一部を助成しています。以下の条件を全て満たす方が対象です。

- ☆脳ドック受診日時点で町内に住所を有した満40歳～74歳の方
- ☆職場で脳ドックに対する助成がない方
- ☆過去4年間この事業の助成を受けていない方
- ☆脳血管疾患による入院および治療中でない方



助成額

窓口で支払った料金の1/2 (上限20,000円)

健診の受け方～助成金申請まで

1. 希望する医療機関に直接電話で予約する
2. 健診を受け、料金を支払う
3. 領収証と結果がわかるもの・通帳・ハンコを持参して役場福祉保健課で助成金の申請をする。
4. 後日指定した振込口座へ入金

がん検診について

①加入している保険の種類に関係なく全町民の方が受診できます。

(対象年齢：保健衛生委員より配付された令和3年度八峰町健康診査のお知らせ参照)

②がん検診のクーポン券対象者は検診料金が無料になります。

<クーポン券対象検診>胃がん、大腸がん、子宮がん、乳がん、肝炎のクーポン券対象者には、5月下旬頃送付します。

【がん検診受診可能医療機関】

検診項目	医療機関名	実施期間	備考
肺がん検診 胃がん検診 大腸がん検診 前立腺がん検診 肝炎検査 乳がん検診 子宮がん検診	●能代厚生医療センター 健診センター ☎52-3111 予約受付時間：午前11時～正午、午後1時～午後4時 ●JCHO秋田病院 健康管理センター ☎52-3127 予約受付時間：午前11時～午後5時	令和3年4月 ～ 令和4年3月	要予約 ※個別通知はして おりませんので、 希望者は医療機関 へ直接予約をして ください。
子宮がん検診 (個別医療機関)	▶関口レディースクリニック ▶高橋レディースクリニック ▶成田産婦人科医院	令和3年6月 ～ 令和4年3月	予約不要 ※診療時間内に受診 してください。

●人間ドックの予約について

医療機関	備考
●能代厚生医療センター 健診センター 予約受付☎52-3111：午前11時～正午、午後1時～午後4時 ●秋田県総合保健事業団 ドック健診課 予約受付☎018-831-2013：午後1時～午後5時	●希望者は医療機関へ直接予約 をしてください。

■問合せ先 福祉保健課 健康推進係 ☎76-4608



## 5月16日～31日の行事予定

日・曜日	行事名	場所	時間	内容
17 月	のんき会	沢目駅舎内	午前11:00～午後4:00	心の病を持っている方が情報交換する場です。どなたでもお気軽にお立ち寄りください。
18 火	八森第二介護予防教室	八森地区多目的集会所	午前10:00～午前11:30	自宅で出来る簡単な体操や脳を活性化させるゲームなどをを行います。
	子育てひろば	ボンボコ山(現地集合)	午前10:30～午前11:30	対象：妊婦・産婦・乳幼児と保護者 内容：野外遊び※雨天時はパークセンター内で遊びます。 問合せ先：子育て世代包括支援センター(福祉保健課内) ☎76-4608
	横間介護予防教室	横間コミュニティセンター	午後2:00～午後3:30	自宅で出来る簡単な体操や脳を活性化させるゲームなどをを行います。
	役場窓口(一部)延長日	八峰町役場総務課 町民サービス係	午後5:15～午後7:00	毎月第1および第3火曜日に戸籍・住民票の発行など、役場窓口の一部を時間を延長して実施します。
19 水	心配ごと相談	八峰町社会福祉協議会	午前9:30～正午	担当：奈良マリ子相談員 ※相談をご希望の方は事前にご連絡ください。 ☎77-3551
	認知症カフェ	滝の間コミュニティセンター	午前10:00～正午	認知症のご本人とご家族・地域の皆さんが、カフェのようにお茶を飲みながら気軽にお話しできる場所です。 対象：滝の間地区の方 参加費：100円 問合せ先：八峰町地域包括支援センター ☎77-3200
	認知症カフェ	横間コミュニティセンター	午後1:30～午後3:30	認知症のご本人とご家族・地域の皆さんが、カフェのようにお茶を飲みながら気軽にお話しできる場所です。 対象：横間地区の方 参加費：100円 問合せ先：八峰町地域包括支援センター ☎77-3200
20 木	交流サロン「らべんだー」	塙川健康センター	午後1:30～午後3:30	陽だまりの会会員がおいしいコーヒー、お茶を準備してお待ちしております。「ほっとした時間を過ごしたい」「誰かと話したい」「近くにきたついでに」どなたでもお気軽にお立ち寄り下さい。
	ほっと健康相談	塙川健康センター	午後1:30～午後4:00	心の悩みなどの健康相談に応じます。お気軽においでください。
24 月	離乳食教室	八森保健センター	受付：午前9:30～午前10:00	対象：令和2年12月生～令和3年1月生
	のんき会	沢目駅舎内	午前11:00～午後4:00	心の病を持っている方が情報交換する場です。どなたでもお気軽にお立ち寄りください。
25 火	子育てひろば	子育て支援センター「あいあい」	午前10:00～午前11:30	対象：妊婦・産婦・乳幼児と保護者 内容：歌、手遊び、ふれあい遊び等 問合せ先：子育て世代包括支援センター(福祉保健課内) ☎76-4608
	沼田介護予防教室	沼田多目的集会所	午後2:00～午後3:30	自宅で出来る簡単な体操や脳を活性化させるゲームなどをを行います。
26 水	心配ごと相談	八峰町社会福祉協議会	午前9:30～正午	担当：柴田敬子相談員 ※相談をご希望の方は事前にご連絡ください。 ☎77-3551
	ぼっぼカフェ	沢目駅前コミュニティセンター	午後1:30～午後3:30	認知症のご本人とご家族・地域の皆さんが、カフェのようにお茶を飲みながら気軽にお話しできる場所です。 対象：駅前・三ツ森地区の方 参加費：100円 問合せ先：八峰町地域包括支援センター ☎77-3200
	喜楽けんこうクラブ活動	ファガス	午後2:00～午後3:30	内容：バランスボールを使った運動 問合せ先：喜楽けんこうクラブ代表 小林 ☎090-2366-9985
27 木	岩館第二介護予防教室	漁火の館	午前10:00～午前11:30	自宅で出来る簡単な体操や脳を活性化させるゲームなどをを行います。
	2歳児歯科健康診査	八森保健センター	受付：午後1:00～午後1:30	対象：平成30年9月生～平成31年2月生
30 日	いさりびサロン	漁火の館	午前10:00～正午	対象者：岩館第2地区にお住まいの方 参加費：1人100円 お茶やお菓子を用意しております。
	もりのカフェ	榑台コミュニティセンター(ぬかもり館)	午後1:30～午後3:30	「ぬかもり館」に集まって「お茶を飲みながらおしゃべりする」交流の場です。「もりのカフェ」ののぼりが目印です。
31 月	行政相談	八峰町社会福祉協議会	午前9:30～午前11:30	担当：辻正英委員

## 入札結果をお知らせします!!

町で行った入札において、予定金額が130万円以上のものについて、お知らせします。

### 4月23日 入札分

○電気式連続揚物機  
契約金額 1,430,000円(落札率34.66%)  
請負業者 日本調理機(株) 東北支店秋田営業所

○峰浜野球場芝管理業務委託  
契約金額 2,310,000円(落札率95.45%)  
請負業者 (株)秋田グリーンメンテナンス

○八峰町指定ごみ袋  
契約金額 2,500,300円(落札率67.29%)  
請負業者 秋田東北商事(株)

○町道明神長根線用地測量業務委託  
契約金額 9,900,000円(落札率99.00%)  
請負業者 (株)共和技研

### 4月26日 入札分

○八峰町簡易水道水質検査業務委託  
契約金額 3,071,750円(落札率88.00%)  
請負業者 (株)秋田県分析化学センター

○目名湯地区消火栓更新工事  
契約金額 1,564,200円(落札率88.87%)  
請負業者 (有)富岳工務所

○夕凧第2団地配水管布設・消火栓更新工事  
契約金額 3,243,900円(落札率88.55%)  
請負業者 (有)富岳工務所

○八森地区老朽管更新工事(湯の尻工区)  
契約金額 10,780,000円(落札率99.39%)  
請負業者 (有)秀和興業

○岩子地区公衆用道路舗装工事  
契約金額 2,376,000円(落札率98.18%)  
請負業者 三商物産(株)

### 4月28日 入札分

○中央公園芝生等管理業務委託  
契約金額 2,321,000円(落札率92.83%)  
請負業者 (株)秋田グリーンメンテナンス

○御所の台エリア芝生等管理業務委託  
契約金額 6,765,000円(落札率90.19%)  
請負業者 (株)秋田グリーンメンテナンス



## なくそう、不法投棄!

## 不法投棄は犯罪です。



林道・農道の道路脇や河川敷など、ひとけの少ない場所への不法投棄が後を絶ちません。不法投棄は景観を損ねることはもちろん、水質や土壌の汚染などの環境への影響も心配されます。ゴミの不法投棄は絶対にせず、ルールを守って処理しましょう。

また、不法投棄は犯罪です。不法投棄と思われるゴミを見つけた時は警察に通報してください。



## なんぎこと 暮らしの難儀事お手伝いします

★相談は無料ですよ。  
官公庁への提出書類、契約書の作成、車庫証明、車ナンバーの変更、農地関係、相続手続き、遺言書の作成などなど  
今月のご提案  
「相続は年数が経つと難しくなります。お早めに」

工藤金悦行政書士事務所 (浜田) 携090-3365-8232  
HP <http://www.17.plala.or.jp/kudogyo/>

**軽油** 免税軽油も取り扱っております!  
**配達致します!**

ENEOS 峰浜SS 武内商店(株)  
秋田県山本郡八峰町峰浜高野々字高野々144-6 TEL76-2019



●募集

令和3年度秋田県警察官採用試験
警察官A(第1回)女性警察官A(第1回)
一次試験日 7月11日(日)
対象 昭和61年4月2日以降に生まれた方で大学を卒業または卒業見込みの方
受付期間 5月10日(月)～6月4日(金)
警察官A(第2回)女性警察官A(第2回)
一次試験日 9月19日(日)
対象 昭和61年4月2日以降に生まれた方で大学を卒業または卒業見込みの方
受付期間 7月26日(月)～8月20日(金)
警察官B、女性警察官B
一次試験日 9月19日(日)
対象 昭和61年4月2日～平成16年4月1日までに生まれた方(大卒は不可)
受付期間 7月26日(月)～8月20日(金)
問・申 能代警察署 警務課 (☎52-4311)

●スポーツ

アリナスのスポーツ教室
「アクア体操(水中運動)」
期間 ①6月15日～29日(毎週火曜日、全3回)②6月11日～25日(毎週金曜日、全3回)
時間 いずれも午後1時30分～午後2時20分または午後2時30分～午後3時20分までの2コース
定員 各20名
費用 各1,000円
申込方法 5月20日(木)までにフロントへ直接申込みください(申込多数の場合は抽選)
バランスボールエクササイズ
期間 ①6月10日～24日(毎週木曜日、全3回)②6月11日～25日(毎週金曜日、全3回)
時間 ①午後1時30分～午後2時30分②午前10時30分～午前11時30分
定員 各20名
費用 各1,000円
申込方法 5月20日(木)までにフロントへ直接申込みください(申込多数の場合は抽選)
問・申 アリナス (☎54-9200)

●相談

秋田県高齢者相談・生活支援センター
内容 高齢者やその家族の悩み、将来への不安の相談。高齢者で孤立や孤独を感じている方の相談。誰かとながりをもちたい、話をきいてほしい方の相談など。
相談日 平日 午前9時～午後5時
相談方法 来所、電話、メール、手紙によりご相談ください。
問 秋田県高齢者総合相談・生活支援センター
〒010-0922 秋田市旭北栄町1-5
メール: ikigai@akitate-nshakyo.or.jp
(☎018-824-4165)

●お知らせ

町営歯科診療所休診日
休診日 5月15日(土)
問 町営診療所 (☎88-8210)

子育て世帯生活支援特別給付金(ひとり親世帯)が実施します。

ひとり親世帯の支援のため、新たな給付金の支給を実施します。
①②③のいずれかに該当する方
対象者
①令和3年4月分の児童扶養手当が支給される方
②公的年金等を受給していることにより、令和3年4月分の児童扶養手当の支給を受けていない方
③新型コロナウイルス感染症の影響を受けて家計が急変するなど、収入が児童扶養手当を受給している方と同じ水準となっている方
支給額
児童1人当たり一律5万円
手続等
①給付金は、申請不要で受け取れます。5月11日に、令和3年4月分の児童扶養手当を受給している口座に振り込みます。(秋田県からの支給)
②③申請が必要です。必要書類を福祉保健課へ提出して下さい。
問・申 福祉保健課 保険年金福祉係 (☎76-4608)

●今月の納期

【軽自動車税全期、固定資産税第1期】5月31日(月)
問 税務会計課 (☎76-4604)

6月から巡回バス試行運行を再開します!

昨年11月、12月に実施した巡回バス試行運行を一部変更し、6月から再度試行運行を実施します。
試行開始日 令和3年6月1日(火)
巡回ルート数 5ルート
運行便数 各ルート週2日
運行(1日4便)
利用料金 無料
運行ルート・時刻表等、詳細を記載したチラシを5月25日に全戸配布します。ぜひご利用ください。
問 企画財政課 広報企画係 (☎76-4603)

町道白神二ツ森線通行止め解除について

冬期間通行止めとしておりました町道白神二ツ森線について、現在除雪作業を行っており、令和3年5月29日より通行が可能となる

風しんの抗体検査に関するお知らせ

八峰町内に住所のある昭和37年4月2日～昭和54年4月1日生まれの男性でまだ抗体検査を受けていない方へ、昨年4月に風しん抗体検査および予防接種の無料クーポン券を送付しています。この世代の方々は、過去に公的な接種を受ける機会がなかったため、抗体保有率が他の世代に比べて低くなっています。風しん抗体検査は健康診断と同時に受けることが可能です。令和4年2月末までの期間限定のクーポン券ですので、この機会にぜひご利用ください。

歯周病検診に関するお知らせ

町では、40・45・50・55・60・65・70歳の節目年齢の方を対象に、歯周病検診を実施しています。自己負担1,000円(70歳の方は無料)で受けることができます。
歯周病は40歳以上で歯を失う原因の第1位であり、自覚症状がないまま進行していきます。
また、歯周病になると糖尿病、心臓血管疾患、脳血管疾患になる危険性が高いことがわかってきています。

令和3年経済センサス統計調査について

総務省と経済産業省は、令和3年6月1日現在で、「令和3年経済センサス」活動調査を実施します。全国のすべての事業所および企業が対象になります。皆様の調査へのご理解・ご回答をよろしくお願い申し上げます。
※ご回答いただいた内容は、統計法という法律により統計作成目的以外での使用が禁止されているなど、個人情報取扱に必要ない制度上の規律が厳格に整備されています。
問 企画財政課 広報企画係 (☎76-4603)

皆川薬局
秋田県糖尿病療養指導士
薬剤師 皆川鉄治・山脇一輝・山脇真理
八峰町峰浜沢目駅前 TEL.76-2052・FAX.76-2199
営業時間 8:00～18:00 / 休業日 日曜日・祝祭日

しらかみ整骨院
〒018-2621 秋田県山本郡八峰町八森字茶の沢141-7
TEL・FAX 0185-74-5678
首、肩、腰、膝などの痛み、産後の骨盤矯正、児童の側弯症、他、あなたの気になるその痛み何でもお気軽にご相談下さい。歩けない方、車の無い方、出張承ります。

暑くなってきましたよ エアコンはいかがですか?
SELA グループ SELA シロキ
補聴器(消費税免除) (管理医療機器販売業届出店 第03-404361号)
Panasonic エルポート シロキ
八峰町八森字中浜 TEL77-2323・FAX77-2324

新車・中古車販売(国産全メーカー)
車検・定期点検・钣金塗装
沢目自動車
TEL76-2065 FAX76-3280
沢目駅前



大野利男 (88) 浜田  
大山ユ子 (78) 中浜  
堀内春生 (81) 浜田  
菊地真紀子 (67) 田  
前川志郎 (74) 岩子  
伊藤勝美 (81) 強坂  
工藤セツ (93) 横間  
鈴木シマ (90) 岩子  
佐藤美苗子 (84) 強坂

おくやみ

武田賢龍 (八森3)  
小野絵里 (秋田市)

ご結婚おめでとう

日沼頼杜 (茂浦)  
【圭佑・真美 長男】

こんにちは赤ちゃん



柴田正高 (目名湯)  
厚くお礼申し上げます。

厚くお礼申し上げますとにも、故人のご冥福をお祈りいたします。

米森伴宗 (石川)  
亡妻 真弓

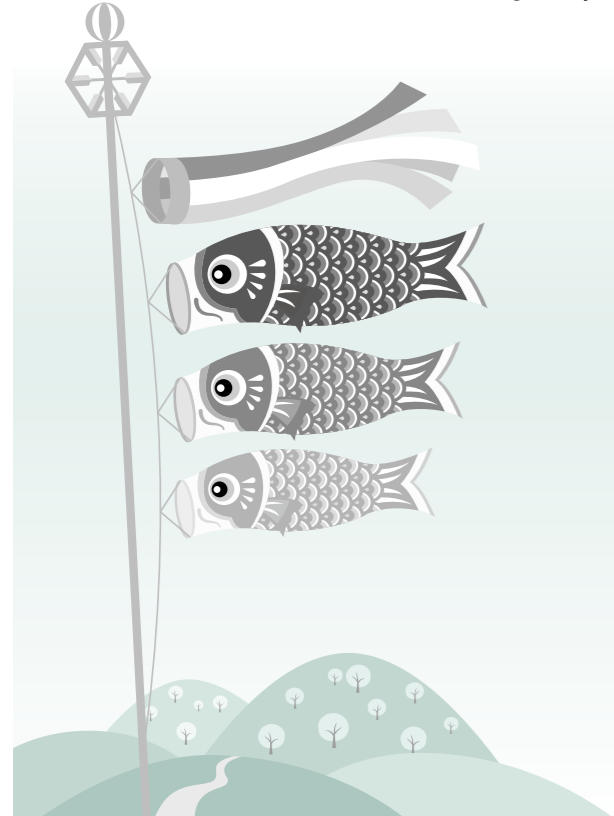
小林光男 (沼田)  
亡妻 慶子

佐藤秀美 (強坂)  
亡母 美苗子

須藤真哉 (八森1)  
亡父 茂

菊地直人 (八森2)  
亡父 不二雄

八峰町社会福祉協議会へ  
【香典返しにかえて】



人の動き (4月30日現在)

人口	6,777人 (19人減)
男	3,184人 (8人減)
女	3,593人 (11人減)
出生	1人
死亡	10人
転入	8人
転出	18人
世帯数	3,051世帯 (2世帯減)

( ) の数字は前月との比較。この数字は住民基本台帳に基づいています。(外国人を含む)

訂正とお詫び

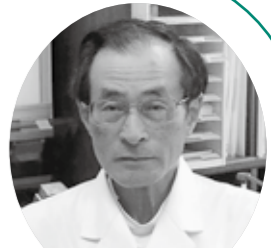
広報はっほう4月号28ページ「八峰町自治功労者表彰式」の中で一部誤りがありました。次のとおり訂正するとともにお詫び申し上げます。

自治会役員  
 【誤】奥村 銑一  
 【正】奥村 銑市  
 【誤】奈良 克實  
 【正】奈良 勝實

健康一口メモ

今月のテーマ：脳卒中

健康一口メモは、町営診療所の石岡隆先生が、皆さんが健康で元気に過ごすために必要な情報を提供するコーナーです。



町営診療所 石岡 隆 先生

脳出血、くも膜下出血、脳梗塞をまとめて脳卒中と言いますが、以前はしばらく死亡原因の第一位でした。食塩摂取量の低下や生活環境の改善など高血圧の原因が改善され、治療でコントロールされることが多くなってきたことにより、次第に減少し、がんにとって変わられました。しかし秋田県特に県北はまだ高血圧の人が多くと言われています。収縮期血圧180以上の人は血圧が正常の人に比べて5倍以上脳卒中にかかる可能性が高くなると言われています。

手足が急に動かなくなった、ひどい頭痛がする、ろれつが回らなくなったなどの症状が出た時は大至急病院で検査・治療を受けて下さい。

CSレター



コミュニティ・スクールディレクターの工藤です。5月は運動会の季節。16日峰浜小、23日八森小、30日八峰中。開催できると良いですね。

コミュニティ・スクールからこんにちは

コミュニティ・スクールディレクターを受け継いで、今年5月で満3年になります。

改めて、コミュニティ・スクールについてお話しします。文科省では、コミュニティ・スクールを『学校運営協議会を設置している学校』とし、地域と学校が協働して学校運営に関わる『地域とともにある学校づくり』を進めています。でも、今までは「学校は聖域なもの」とか、「先生方にまかせておけば大丈夫」などの考え方が一般的だったので、「これから地域が積極的に学校に関わりましょう」と言われても難しいですよ。

コミュニティ・スクールを推進する理由は、子どもたちを取り巻く環境や、学校が抱える課題が複雑化、多様化してきたことです。人口減少、高齢社会、コロナ禍での社会変化、不安定な国際情

勢、SNSトラブル、いじめ、子どもの貧困問題など…。多くの課題への対応と、子どもたちに未来を生きる力を付けさせるために、地域と学校が総がかりで子どもたちの教育に関わっていく必要がでてきたのです。みなさんにおいても、子どもたちの教育に関心を持ってもらい、協力していただければありがたいです。

ところで、八峰町コミュニティ・スクールでは、目的の一つに『将来の八峰町を支える人材の育成』を掲げています。子どもたちが、この町に愛情を持ち、継承する意欲を持ってもらうためには、元気で魅力ある町でなければなりません。子どもたちに快くバトンを受け取ってもらえるように、大人ももうひと頑張りしましょう。(できる範囲で)



地元語りべによる日本海中部地震・津波の講話 (八峰中)



日本赤十字社講師による着衣水泳教室 (八森小)



JA青年部指導による稲刈り体験 (峰浜小)

どうしてですか？家の悩み!!!

手すり・段差のバリアフリー化  
 床の傷み  
 屋根・外壁の困りごと  
 耐震住宅診断  
 水廻りリフォーム  
 障子・襖の不具合

気になることは全部まとめてごとうに相談

☎090-5843-1835  
 後藤德行建築設計事務所 峰浜畑谷





温泉に泊まって地酒もゲットしよう!

2021 **6/30**まで

創業120年 山本酒造店の **地酒山本をプレゼント!!**

1. 油2食付2名様以上で宿泊される場合1組につき、山本をアテラック720ml、山本ナイトブルー720mlとどちらか1本をプレゼント!

平日1泊2食付お一人様 **10,160円**~  
休・祝日前日 11,260円~

秋田県プレミアム宿泊券が使えます!  
秋田県プレミアム宿泊券を併用するとさらにお得!合わせて、GoToEatも利用できます。

5月31日月まで **旅して応援!**

**あきた県民割**  
宿泊料金やじゃらん日帰りプランが **最大5,000円割引!!**

※宿泊者全員の居住地を証明するものをご持参ください。

地域限定クーポンを **更に! 最大2,000円ゲット!!**

休館日 **5月25日(火)**

各種会合後の **仕出しお弁当**

ご予約承ります!

※ご予算はご相談ください。

お一人様 **250円**

風呂の日 **5月26日(水)**  
八峰の日 **6月8日(火)**

営業時間/朝9時~夜9時 電話 0185-77-2770 http://www.hatahatakan.jp/ E-mail hata2kan@shirakami.jp 詳しくはお電話でお問い合わせください。

25年の感謝 昔も今もこれからも

ホテル サルルラル大湯は 開業25周年となります

2021 **6/30**まで

**ご宿泊プラン**

2021 **6/30**まで

香りはイメージです

写真イメージです

プレミアム宿泊プラン **頂プラン 30,000円**(税込)  
県民割 5,000円割引 **25,000円**(税込)

厳選プラン **17,000円**(税込)  
県民割 5,000円割引 **12,000円**(税込)

美食プラン **13,500円**(税込)  
県民割 5,000円割引 **8,500円**(税込)

中華コースプラン **12,500円**(税込)  
県民割 5,000円割引 **7,500円**(税込)

旅して応援! あきた県民割キャンペーン  
5/31宿泊分までの宿泊商品を1人1泊当たり5,000円補助します。(身分証明書の提示が必要です)  
秋田県プレミアム宿泊券 GoToトラベルキャンペーンは再開業ご利用頂けます。

地域共通クーポン券 **2,000円**

ルルラルリゾート大湯  
ホテル サルルラル大湯  
予約受付時間 9:00~18:00 TEL0185-45-3332  
〒010-0441 南秋田郡大湯村北1-3 FAX0185-45-3320

**シーズン到来!!**

農作業による **そのつらい 関節痛に効きます。**

**オキソピタン** **にんにくパワー**

筋肉の痛みをやわらげます。

LINUS PHARMACY  
**ライナス薬局**  
月~土/朝8:00~夜7:00 休日/日・祝日  
八峰町八森字古屋敷13-6  
TEL.70-4160

家族葬 ホール葬

あたたかく見送るお葬式

ご相談お問い合わせは...

**八峰愁傷館**

〒018-2676  
秋田県山本郡八峰町八森字磯村120-2(あきた白神温泉ホテル敷地内)  
TEL.0185-88-8833(代) ホテル 0185-77-2233

ご家族・お友達・お仲間同士で!!

前日までにご予約ください!

ランチャちよつとした 集まりにもびつたり

わくわくチラシ弁当 **1,000円**  
詳しいメニュー等ははこちら

ふるまい[チラシ会席折詰め] **2,000円**

「食ベログ」で見てね!

鮭待夢 能代店 検索 八峰町にも喜んでお届けします

◎必ず「能代店」を付けてください。  
※鮭待夢だけですと、令和2年7月19日で閉店した福島県の「鮭待夢郡山店」が一番先に、上がりますので、お気を付けてください。

お寿司の宅配とお持ち帰り

**鮭待夢** 能代店 能代市南陽崎31-20  
SUSHI.TIME ☎0185-55-3277