

# 広報 はっほう

2022 5月号 ● No.194 ●

## 目次 Contents



- 2 町長就任のあいさつ
- 3 八峰町議会議員12名
- 4 受けて安心！年1回の健康診査
- 6 新婚さんの新生活を応援します  
ふるさと納税のお知らせ
- 7 八峰消防署からのお知らせ、秋田県警察官募集
- 8 八峰白神ジオパーク
- 9 入札結果
- 10 ふるさとのおわだい
- 12 生涯学習だより
- 14 健康はっほう21ひろば
- 15 お知らせ版
- 18 地域おこし協力隊の部屋、CSレター
- 19 戸籍の窓



春の訪れ 桜が満開～御所の台ふれあいパーク～

# 八峰町議会議員12名 町民の代表として がんばります

(敬称略 左上から届け出順)

任期満了に伴う八峰町議会議員一般選挙は4月12日に告示され、無投票となりました。

合併16年を迎えた本町は、加速する少子高齢化や人口減少、産業の振興など、さまざまな課題を抱えており、当選した12議員の今後の活躍が期待されます。



こしやま りょうえつ  
腰山 良悦 (77)  
八森字岩館



かさほら よしのり  
笠原 吉範 (65)  
峰浜水沢字下カッチキ台



いとう かずや  
伊藤 一八 (38)  
八森字椿台



やまもと ゆうと  
山本 優人 (65)  
八森字立石



きくち かおる  
菊地 薫 (69)  
八森字滝の間



みながわ てつや  
皆川 鉄也 (74)  
峰浜水沢字水沢



みかみ まさこ  
見上 政子 (73)  
八森字茂浦



かどわき なおき  
門脇 直樹 (64)  
八森字滝の間



すどう まさと  
須藤 正人 (70)  
八森字岩館



あしざき たつみ  
芦崎 達美 (72)  
峰浜石川字石川



みずき としやす  
水木 壽保 (70)  
峰浜塙字豊後長根



なら さとこ  
奈良 聡子 (58)  
八森字中浜



## 就任のあいさつ 八峰町長 森田 新一郎

前回の無投票当選は、新人である私の人柄や能力や政策実現力など、私のことをほとんど知らないままに私に4年間を託してくれたものであり、私のこれまでの経験からは論理的にありえないことと考えていましたので、信じられないくらいの町民の皆様への負託の重みを感じながら、かつ、町民の皆様が満足できる結果を残さなければという強い思いをもって取り組んでまいりました。

2期目の挑戦に向けては、1期目の4年間の取り組みについて、町民の皆様から評価していただけたものと思っていたところ、結果的には2期連続の無投票当選となりましたが、改めて責務の重さと将来に対する危機感を強く認識しながら、住民の皆様が満足していただけるような結果にこだわりたいと強く決意しているところであります。今後は、新型コロナウイルス感染症対策にしっかりと取り組むことを基本に、1期目に芽を出すことができた空き家対策、巡回バス、ギバサやサーモンの増養殖、成年後見センター等の認知症対策などにより一層磨きをかけてながら、2期目で力を入れることとしている

巡回バスの本格運行や道の駅はちもりの御所の台エリアへの移転を契機としたこのエリア全体の整備推進、ギバサやサーモン等の「つくり育てる漁業」の強力な推進、「親亡き後」を見据えた障がい者の地域生活拠点づくりなどの10の取り組みを着実に実行するとともに、第2次八峰町総合振興計画や第2期八峰町まち・ひと・しごと創生総合戦略の着実な進展を図ってまいります。

そして、これまでの2倍のスピードで進んでいく人口減少や年間出生者数が1桁になるかもしれない極端な少子化、誰も経験したことのない極端な高齢化という3つの基本問題に「オール八峰」で積極果敢に取り組み、農林漁業が持続的に発展し、住み慣れたところで住み続けるための地域コミュニティが維持されていくような、元気な八峰町、将来的にも夢と希望がある八峰町の実現に向け、力の限り頑張ってまいりますので、町民の皆様の変わらぬご理解とご協力、ご支援を心からお願ひ申し上げます。2期目の就任に当たってのあいさつといたします。



## 福祉保健課 保険年金福祉係からのお知らせ

国民健康保険(40歳~74歳)・後期高齢者医療制度(75歳以上)の皆さんへお知らせ

# 受けて安心! 年1回の健康診査 ~かかりつけの病院で気軽に受診できます~



町では、みなさんが年齢を重ねても健康な日々を送ってもらうため、生活習慣病の早期発見・重症化予防を目的に健康診査を実施しています。

普段、病院で行っている治療のための検査とは目的が違い、定期的に通院している方も年1回健康診査の対象となります。

### ▼健康診査は、「健康保険の種類」と「年齢」がポイントです!

健康診査の種類		特定健康診査	後期高齢者健康診査	
対象年齢		40歳~74歳	75歳~	
健康保険の種類		八峰町国民健康保険	後期高齢者医療制度	
自己負担金		無料	無料	
検査内容	身体計測	●	●	
	血圧測定	●	●	
	尿検査 (尿蛋白・尿糖)	●	●	
	血液検査 (血糖・脂質・肝機能・腎機能)	●	●	
	問診・診察	●	●	
	心電図検査	●	●	
	貧血検査	●	●	
	眼底検査	●	●	
		医師の判断により実施		

※健康保険証が上記以外の方は、勤務先や加入中の医療保険者へお問い合わせください。

### ▼この健康診査を受ける時には、「受診券」が必要です!

受診券の送付時期	
(ア) 右記(イ)以外のすべての方 ↓ 5月下旬、対象者へ郵送	(イ) 町の集団健診を申込みした方 ↓ 5月下旬~6月上旬、保健衛生委員が配布

受診券を利用することで、  
1万円相当の健康診査を“無料”で受けることができます。

### ▼受診券が届いたら、迷わず健康診査を受けましょう!

#### 医療機関を受診 (個別健診)



【町への申し込みは不要】

かかりつけ医などの医療機関で気軽に受診できます。  
※医療機関一覧は下記をご覧ください。

健康診査の受診期間は、令和4年6月1日(水)~令和5年3月31日(金)

#### <健康診査実施医療機関一覧>

医療機関名	電話番号	特定健康診査	後期高齢者健康診査	
八峰町	八峰町営診療所	76-3813	●	
	八峰町ハタハタの町診療所	70-4550	●	
能代市	淡路医院	52-5015	●	
	小野医院	53-2700	●	
	加賀医院	54-8080	●	
	金田医院	73-2511	●	
	木村医院	52-2500	●	
	京内科クリニック	52-1315	●	
	工藤泌尿器科医院	54-9055	●	
	小泉医院	52-2427	●	
	後藤内科医院	55-0500	●	
	さいとう医院	52-5131	●	
	佐々木医院	52-3629	●	
	白坂内科胃腸科医院	54-6624	●	
	ジェイコー秋田病院	52-3271	●要予約	●要予約
	瀬川医院	54-3322	●	●
	関口レディースクリニック	53-5121	●	●
	たかはしレディースクリニック	55-0033	●	●
	富町クリニック	52-9870	●	●
	永沢医院	52-4274	●	●
	成田産婦人科医院	52-3317	●	●
	西塚医院	54-1670	●	●
	能代厚生医療センター	52-3111	●要予約	●要予約
	能代循環器・呼吸器内科	52-7890	●	●
	能代病院	52-6331	●	●
	能代南内科内視鏡クリニック	54-9011	●	●
	平野医院	54-3181	●	●
	三田医院	58-3858	●	●
	ミナトクリニック	53-2020	●	●
	山須田医院	54-3120	●	●
	わたなべ整形外科	52-8881	●	●
	わたなべ内科医院	74-7333	●	●
	三種町	鹿渡内科医院	87-3030	●
		佐藤医院	83-2326	●
ドラゴンクリニック		85-4666	●	
森岳温泉病院		83-5111	●	
柳谷内科クリニック	85-2117	●	●	

受診時のマスク着用、  
帰宅後の手洗い・  
うがいを忘れずに。



[問合せ先] 福祉保健課 保険年金福祉係  
☎76-4608

## 八峰消防署からのお知らせ

### 低圧進相コンデンサの発火にご注意を！

#### 〈火災の予防を！〉

例年、梅雨の時期から暑さが続く9月にかけて低圧進相コンデンサが原因となる火災が発生しています。昨年は広域管内で2件発生しており、出火原因は経年劣化によるものでした。



#### 〈低圧進相コンデンサとは！〉

工場で使用する大きな機械や店舗で使用する業務用冷蔵庫など、モーターで動き、大きな電力を必要とする電気機器の配電盤に設置されています。主な役割は、電流を効率よく流すために電気を溜めておく機器です。

#### 〈低圧進相コンデンサの火災を防ぐために！〉

- ①機器を使用しない時はメインブレーカーを切り、低圧進相コンデンサに電圧がかからないようにしましょう。
- ②昭和50年（1975年）以前に製造された製品には保安装置が内蔵されていないため、被害拡大のおそれがあるので使用の停止や交換をおすすめします。
- ③概ね10年以上経過したものは、専門業者による点検を受け、計画的に交換しましょう。

■問合せ先 八峰消防署 危険物担当 ☎76-3119

## 能代警察署からのお知らせ

### 秋田県警察官募集

秋田県では警察官を募集しています！

#### 令和4年度 採用試験



試験の種類	受付期間	第1次試験	受験資格
警察官A（第1回）	5月9日(月)～ 6月3日(金)	7月10日(日)	昭和62年4月2日以降に生まれた方で大学を卒業または卒業見込みの方
女性警察官A（第1回）			
警察官A（第2回）	7月22日(金)～ 8月17日(水)	9月18日(日)	昭和62年4月2日以降に生まれた方で大学を卒業または卒業見込みの方
女性警察官A（第2回）			
警察官B			昭和62年4月2日から平成17年4月1日までに生まれた方（大卒は不可）
女性警察官B			

■問合せ先 能代警察署 警務課 ☎52-4311

## 新婚さんの新生活を応援します！～最大30万円！～

町では、令和3年度に引き続き、新婚世帯に対して、住宅の購入や賃貸、引越しにかかる費用を補助します。最大30万円の補助となりますので、ご活用ください。



#### 【対象世帯】

令和4年1月1日から令和5年3月31日までの間に婚姻届を提出し受理された夫婦で、かつ、婚姻日に夫婦とも39歳以下の次の要件をすべて満たす世帯。

- ①対象となる住居が町内にあること。
- ②申請時に夫婦の双方または一方の住民票の住所が当該住宅の住所となっていること。
- ③令和2年1月1日から令和2年12月31日までの夫婦の所得を合算した世帯所得が400万円未満であること。ただし、申請時において無職の場合は、離職した者については所得なしとする。さらに、貸与型奨学金の返済をしている場合は、年間返済額を控除した額を世帯所得とする。
- ④他の公的制度による家賃補助等を受けていないこと。

【対象費用】 令和4年1月1日から令和5年3月31日までの期間に、結婚を機に新たに物件を購入、賃借する際に要した費用のほか、引越しに係る実費。

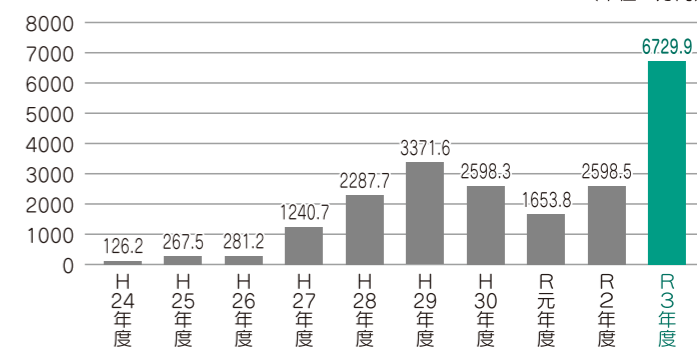
【補助限度額】 1世帯当たり30万円

※その他詳細については下記へお問い合わせください。

## 令和3年度「ふるさと八峰応援基金(ふるさと納税)」寄付額をお知らせします

八峰町を愛し、応援してくださる方々の思いを形にし、個性豊かな活力あるふるさとづくりに役立てるため、ふるさと納税制度による「ふるさと八峰応援基金」を設置しています。令和3年度は67,298,700円のご寄附をいただきました。いただいたご寄附は活力あるまちづくりに有効に使わせていただきます。

ふるさと納税寄附金推移 (単位：万円)



#### 【ふるさと納税寄附金活用実績】

- 平成28年度…10人乗り研修バス
- 平成29年度…29人乗り研修バス、イベント用大型テント



#### 返礼品の一部を紹介します



いぶりがっことチーズのオイル漬3個セット  
新鮮食材りたんぼ・焼きだまご鍋セット(12人前)  
旬の野菜詰め合わせ&あきたこまち新米2kg

■問合せ先 企画財政課 広報企画係 ☎76-4603

# 入札結果をお知らせします!!

町で行った入札において、予定価格が130万円以上のものについて、お知らせします。

## ■ 4月18日入札分

○除雪用ドーザ（2.0 m級）

契約金額 19,778,000円（落札率79.91%）

請負業者 幸和機械株式会社 峰浜営業所

## ■ 4月21日入札分

○令和4年度

岩館地区擁壁補修工事（地質調査）業務委託

契約金額 2,310,000円（落札率95.45%）

請負業者 株式会社鹿渡工業

○八峰町簡易水道水質検査業務委託

契約金額 3,071,750円（落札率88.00%）

請負業者 株式会社秋田県分析化学センター

## ■ 4月25日入札分

○町道田中央線歩道整備工事

契約金額 2,614,700円（落札率87.71%）

請負業者 伊藤栄建設株式会社

○令和4年度

岩館地区擁壁補修工事（測量）業務委託

契約金額 1,595,000円（落札率87.34%）

請負業者 有限会社測地技術

## ■ 4月26日入札分

○八峰町簡易水道アセットマネジメント及び水道事業ビジョン策定業務委託（令和4年度業務）

契約金額 6,380,000円（落札率96.18%）

請負業者 新日本設計株式会社 東北支社秋田事務所

○田中橋橋梁添架管更新工事実施設計業務委託

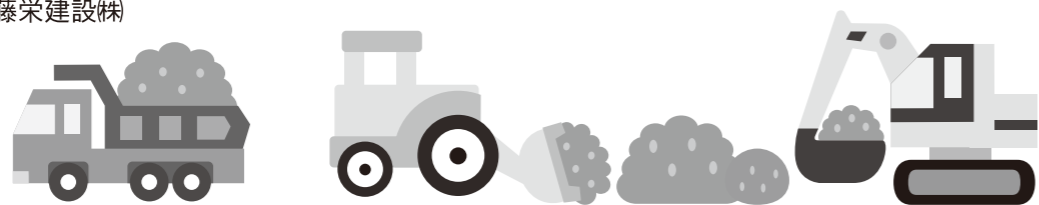
契約金額 4,950,000円（落札率88.75%）

請負業者 新日本設計株式会社 東北支社秋田事務所

○夕凧団地配水管更新工事実施設計業務委託

契約金額 3,520,000円（落札率85.33%）

請負業者 新日本設計株式会社 東北支社秋田事務所



# 八峰白神ジオパーク

連載135回



事務局

八峰町産業振興課 ジオパーク推進係  
☎0185(76)4605 FAX 0185(76)2203  
HP <http://geopark.town.happo.lg.jp/>



## 白神の恵みに生きる

地域の人の話を聞いて、  
大地と自然と人のつながりを考えます



### 【自然いっぱいの花の街 大久保岱集落】



話をしてくれた人

#### 田村 利満（たむら としみつ）さん

昭和23年3月生まれ。職業は農業、大久保岱郷中総代、民生児童委員、八峰町社会福祉協議会副会長ほか多数。健康の秘訣は精神的にひきずらないこと。

#### ●綺麗な水に恵まれて

水沢ダムは、県営の防災・かんがいダムです。ダムが出来ると、水沢川が増水すると下流の岩子集落の田んぼ等で災害が発生していました。そのため、地域の要望で建設されました。このダムは、計画最大貯水量を超えると余水吐から水が放出される仕組みになっており、このダムが出来た当初は、放流は数十年に1回あるかどうかという話でした。ですが、実際はこの年齢で何回も放流を見えています。設計の関係ではなく、気候変動が原因と思われる、集中豪雨の時などに水がオーバーフローすると感じました。

ダムの周辺には、桜の時期になると、高齢者施設の方達が花見や散策に、溪流釣りのシーズンになるとたくさんのイワナ釣り愛好家が訪れます。6月初旬には、虫もいて、幻想的にチカチカ光っている景色を見ることが出来ます。

#### ●ここは道ばた花の街/花壇コンクール

大久保岱集落は雪が多い地域です。今冬は特に雪がすごかったです。旧岩子小学校を境に雪の量が全然違うんです。

大久保岱集落には、シンボルである古木「旦那のイチョウの木」があり、樹齢360年以上とされています。町の天然記念物になっていて、秋には見ごたえがあります。また、家の並びに門柱や塀がなく、道路の脇はみんな花壇です。以前は「ここは道ばた花の街」をスローガンに花壇コンクールを実施していました。各家や婦人会、老人クラブで花を植えていました。そして、「作酒（さくじゃけ）」と言われる収穫感謝祭の時に我々、集落の評議委員が各花壇を審査して、入賞した家や団体に賞状を授与していました。

そのため、大久保岱集落に来る人からは「大久保岱に行けば花の街だ」と言われていました。

以前は地域を盛り上げるために活動していましたが、今は担い手不足でなかなか難しいですね。町の人口減少が進んでいますが、私が思う八峰町の魅力は、ほかの地域と比べ、海にも山にも近いのに、そんなに不便さを感じさせないところだと思います。これからは、そういう魅力ある町を若い人たちがもっと盛り上げてくれるとうれしいですね。



水沢ダムは紅葉シーズンにたくさんの人でにぎわいます

## 軽油

配達致します!

免税軽油も  
取り扱っております!



JXTGエネルギー 武内商店(株)

八峰町峰浜高野々 TEL 76-2019

なんぎごと

## 難儀事解決のお手伝いします

★相談は無料です。お気軽に!

相続の手続き、遺言書の作成、空家解体の相談、農地の変更、車ナンバーの変更、役所への各申請、契約書の作成など

今月のご提案

「相続手続きはお早めに!お手伝いしますよ。」

工藤金悦行政書士事務所 (浜田) 携090-3365-8232  
☎77-2670

HP <http://www.17.plala.or.jp/kudogyo/>

## JA秋田やまもと 年金無料相談会のお知らせ

日時 令和4年6月5日(日)

午前9時～午後3時

場所 JA秋田やまもと 八峰支店

☆裁定請求手続きのお手伝いをさせていただきます。

☆完全予約制です。事前にご予約ください。

詳細についてはお問合せください。

八峰支店 TEL 0185-76-3151



町内各小中学校で入学式  
新たな学校生活に期待と希望

4月7日、町内の各小中学校で入学式が行われ、新1年生たちが新たな学校生活をスタートさせました。今年度、八森小学校には15名、峰浜小学校に14名、八峰中学校には37名の児童・生徒が入学しました。峰浜小学校では佐藤校長から新入生へ「約束してほしいことが2つあります。1つ目は、朝ご飯をしっかりと食べてきてください。はらべこでは元気がでませんからね。2つ目は、交通事故に気を付けてください。歩いて来る時も、バスで来るときも車には十分気を付けましょう。」とお話がありました。



元気に返事する新一年生

美味しいきのこができますように  
きのこ植菌体験教室



トントンとコマを打ち込みました

4月17日、ぶなつこランドにおいてきのこ植菌体験教室が開催されました。この教室はきのこの生産過程を知ってもらおうと白神ネイチャー協会主催で毎年開かれています。当日は、町内外から親子連れを中心に約50名が参加しました。この日準備されたホダ木は450本で、うち200本にしたいけのコマを、250本にたいけのコマを打ち込みました。参加者からは「大きく育ってほしい。」「とても楽しかった。」「などの感想が聞かれました。帰りには、昨年植菌されたしたいけのホダ木が1人1本プレゼントされました。

笠原キミさん(カッチキ台)が  
満100歳を迎えられました

4月22日、笠原キミさんが100歳のお誕生日を迎え、町から寿詞と祝金が贈呈されました。笠原さんは、5人兄妹の長女として北海道室蘭で生まれ、幼少期は青森県岩崎村黒崎で過ごし、21歳の時に故郷三さんと結婚し、旧沢目村へ嫁いできました。結婚後は3男1女に恵まれ、60代後半まで夫婦で果樹園を営んでいました。仕事を終えてからは、ゲートボールを楽しんだり、日本舞踊の資格を取得するなど活発に活動されてきました。長生きの秘訣を伺うと、好き嫌いせずなんでも食べることで話されました。これからも末永く元気でお過ごしください。



笠原さんの100歳をお祝いしました

全町クリーンアップ  
八峰町をきれいにしました



ゴミを手分けして拾いました

4月10日、全町クリーンアップが実施され、早朝から多くの住民が参加しました。八森地区で、側溝の泥上げなどを行ったほか、峰浜地区では、5時30分に集まった住民が道路や路肩、側溝に落ちているごみを拾い集め、自分の住んでいる地域をきれいにしようと取り組みました。

回収されるごみの量は、毎年なかなか減らず、廃タイヤや家電など大きなごみが捨てられていることもあり、一人ひとりのマナー向上が求められます。お互い声を掛け合い、きれいで住みやすい町づくりに協力して取り組みましょう。

あきたのジオパーク大集合  
パネル展開催

4月16日～5月8日にかけて、ハタ館を会場に秋田県内のジオパークを紹介する「あきたのジオパーク大集合パネル展」を開催しました。秋田県内には、八峰白神、男鹿半島・大潟、ゆざわ、鳥海山・飛島の4つのジオパークがあり、各地域特徴的な自然や人々の暮らしを体感でき、歴史や文化を学び、楽しむことができます。パネル展では、秋田県の天然記念物に指定されている樺海岸の柱状節理や、中浜海岸の黒い砂浜のブラックサンドビーチなどを紹介しました。町内には計20箇所のジオサイトを有しており、ポンポコ山の砂丘やチゴキ崎など様々な自然や文化に触れることができます。



秋田県内のジオパークを紹介

日本蕎麦協会奨励賞受賞  
農事組合法人はつぼう農園



日本蕎麦協会奨励賞を受賞された米森さん

4月5日、八峰町役場において日本蕎麦協会の第33回全国そば優良生産表彰事業で奨励賞を受賞した農事組合法人はつぼう農園(米森雄大代表)への表彰状伝達式が行われました。国産そばの生産を奨励し、消費者へ良質なそばを安定的に提供するため、低コスト・品質向上などの面で模範となる生産農家および生産集団を表彰し、その成果を広く紹介・普及することを目的に、平成元年から実施しています。はつぼう農園は、平成29年に設立して水稲、ソバ、ネギ、シイタケを栽培しています。町内で最もソバの栽培面積が大きいことや、意欲的に営農している点から秋田県より推薦され、模範となる生産者として評価され受賞に至りました。

**おらほの館**  
今が旬 今月のイベント  
山菜、花苗、野菜苗 5/29(日)「山菜まつり」  
山菜まっさかり!!  
八峰町峰浜沼田「道の駅」となり  
よろしく  
☎76-4649

お薬のこと、健康のこと...etc  
何でもご相談ください!  
**皆川薬局**  
八峰町峰浜水沢字稲荷堂後120-6  
TEL.76-2052・FAX.76-2199  
営業時間 8:00~18:00 / 休業日 日曜日・祝祭日

あなたは愛しいペットが亡くなられたときどうしてますか?  
家族の一員として大切にご供養しませんか?  
料金など詳しくはお問い合わせください。  
**PET rest メモリアルパーク 霊園部**  
動物取扱責任者 中村 厚志  
能代市中沢字瓶根2-5  
TEL0185-58-5000  
ホームページ http://www.pet-rest.com/  
火葬のご用命は  
飼い主様の心に寄り添う  
PETrestメモリアルパークまで

保管(ホテル)	動-19-10	H30年4月更新	有効期限R5年4月16日
販売	動-19-19	H30年4月更新	有効期限R5年4月16日
貸し出し	動-19-11	H30年4月更新	有効期限R5年4月16日
展示	動-19-12	H30年4月更新	有効期限R5年4月16日
その他譲受飼養許可(老犬ホーム)	動-19-13	H30年4月更新	有効期限R5年4月16日

# としよしつだより

【開室時間】 午前8時30分～午後9時00分  
 (休み：年末年始、蔵書点検期間)  
 ■ファガス図書室 八峰町八森字中浜196-1 ☎0185-77-3700  
 ■峰栄館図書室 八峰町峰浜田中字野田沢20-1 ☎0185-76-2323

## 2022あふれちゃんのえほんばこ (秋田県選定おすすめえほん)

～0歳から小学校低学年程度を対象とした、長く読み続けてもらいたい本～

(ファガス図書室・峰栄館図書室で特設コーナーを設けて展示&貸出中です。)



● 新しく入った本のお知らせ ● ★マークがついている本は、両方の図書室にあります。

ファガス図書室 金谷信榮氏の寄付金で購入した本です。	
【児童書】	
【児童書】おしりダンディ ザ・ヤング おたからはおれにまかせろ!	トルル
【児童書】おしりダンディ ザ・ヤング かいそくのおたからをさがせ!	トルル
【児童書】おしりダンディ ザ・ヤング おばけやしきのなぞ!	トルル
【児童書】おしりダンディ ザ・ヤング ドラゴンへのみち!	トルル
【児童書】コウペンちゃんのリポートシリーズ よつばのおまじない	るてあ
【一般書】(小説)	
【小説】幸村を討て	今村 翔吾
【小説】香君(上巻)、(下巻)★	上橋 菜穂子
【小説】本からはじまる物語	KADOKAWA
【小説】春のこわいもの	川上 未映子
【小説】おしゃべりな部屋	川村 元気
【小説】燕は戻ってこない★	桐野 夏生
【小説】レジェンドアニメ!	辻村 深月
【小説】剣持麗子のワンナイト推理	新川 帆立

峰栄館図書室 峰栄館図書室 金谷信榮氏の寄付金で購入した本その他に、寄贈本もご紹介しています。	
【絵本、児童書】	
【絵本】ぎつねとぶどう イソップものがたり	しもかわら ゆみ
【絵本】しかしか	岡本 よしろう
【児童書】ふしぎ駄菓子屋銭天堂 17巻★	廣嶋 玲子
【児童書】キャサリン・ジョンソン コミック版世界の伝記	ポプラ社
【児童書】自動販売機・ふくびきをつくろう	いしかわ まりこ
【一般書】(小説、よみもの、実用書)	
【小説】無明 警視庁強行犯係・樋口顕	今野 敏
【小説】夏の体温	瀬尾 まいこ
【小説】阿茶	村木 嵐
【よみもの】主婦をサラリーマンにたとえたら想像以上にヤバくなったマンガ	河内 瞬
【実用書・観光】るるぶ東北'23	JTBパブリッシング
【実用書・数学】世の中は奇跡であふれている 前向きになれる確率の話	鳥越 規夫
【実用書・園芸】雑草ブーケ&室内飾り	へんみ ゆかり
【実用書・産業】はじめての自然養蜂	岩波 金太郎

生涯学習だより

# はっぼう

第180号

八峰町教育委員会 生涯学習課  
 編集 山本郡八峰町峰浜田中字野田沢20-1  
 TEL 0185-76-2323 FAX 0185-76-2387

## 八峰町チャレンジデー2022が開催されます!

新型コロナウイルス感染症の影響により2年間中止となっておりましたチャレンジデーが、3年ぶりに開催されます。今回は北海道の北東に位置する「湧別町(ゆうべつちょう)」との対戦です。

ステイホームなどで運動不足を感じている方やスポーツを始めようと思っている方は、この機会にぜひご参加ください。詳しいイベント内容は全戸配布のチラシに掲載しております。



- ◆日時：令和4年5月25日(水) 21時まで
- ◆内容：当日15分以上の運動をされた方は峰栄館へ21時までに報告してください。
- ◆報告方法：集会所等に設置してある回収ボックスに報告用紙を投函または峰栄館へ電話など。
- ◆イベント：全町ラジオ体操、ポンポコ山公園ウォーキング等



## 八峰町ことぶき大学の受講生を募集します

「ことぶき大学」では多くの仲間との交流を通して、心と体の健康維持を目標に活動しています。60歳以上の町民であれば誰でも受講できます。受講を希望される方はお気軽にお問い合わせください。  
 <問い合わせ先> 峰栄館 ☎76-2323



- 主な年間行事
- 6月 開講式
- 9月 運動会
- 11月 芸術鑑賞会
- 3月 閉講式

※新型コロナウイルスの感染状況により日程や内容が変更となる場合がございますので、ご了承ください。

## 生涯学習講座を募集しています

八峰町公民館では、町民の皆さまからご意見をいただき、より多くの方々が参加できる生涯学習講座開設に努めております。また、令和4年度の各講座は7月頃から開催を予定しております。詳細は決まり次第お知らせします。ご友人やグループ等で学んでみたい講座がありましたら、峰栄館までご相談ください。



## 第28回 町民グラウンドゴルフ大会 開催のお知らせ

今年で28回目を迎える町民グラウンドゴルフ大会を開催いたします。出場者全員に参加賞のほか、入賞賞品もご用意しております。詳しい内容は5月25日に全戸配布されるチラシをご覧ください。※感染症の状況次第で中止となる場合がございます。

- ◆日時：6月15日(水) 9時～競技開始
- ◆場所：ポンポコ山公園 グラウンドゴルフ場
- ◆参加費：200円(大会当日にお支払いください)
- ◆表彰：1～3位(男女)、ホールインワン賞 飛び賞(1、10、15位等)、ブービー賞
- ◆問合せ：☎76-2323(峰栄館)



## 5月16日～31日の行事予定

日・曜日	行事名	場所	時間	内容
16 月	のんき会	沢目駅舎内	午前11:00～ 午後4:00	心の病を持っている方が情報交換する場です。どなたでもお気軽にお立ち寄りください。
17 火	子育てひろば	子育て支援センター「あいあい」	午前10:00～ 午前11:30	対象者：乳幼児と保護者、妊婦さん 内容：ふれあい遊び、歌、手遊び等 問合せ先：子育て世代包括支援センター ☎76-4608
	八森第2介護予防教室	八森多目的集会所	午前10:00～ 午前11:30	自宅で出来る簡単な体操や脳を活性化させるゲームなどを行います。
18 水	心配ごと相談	八峰町社会福祉協議会	午前9:30～正午	担当：富山則夫相談員 ※相談をご希望の方は事前にご連絡ください。☎77-3551
19 木	2歳児歯科健康診査	八森保健センター	受付午後1:00～午後1:30	対象者：令和元年9月生～令和2年3月生
	沼田介護予防教室	沼田多目的集会所	午後2:00～ 午後3:30	自宅で出来る簡単な体操や脳を活性化させるゲームなどを行います。
20 金	カフェ滝の間	滝の間コミュニティセンター	午前10:00～正午	認知症の本人やご家族、地域住民、専門職の人など誰もが気軽に集まり、交流を楽しむ場です。 対象：滝の間地区の方 参加費：100円 問合せ先：八峰町地域包括支援センター ☎77-3200
	交流サロン「らべんだー」	塙川健康センター	午後1:30～ 午後3:30	陽だまりの会会員がおいしいコーヒー、お茶を準備してお待ちしております。 「ほっとした時間を過ごしたい」「誰かと話したい」「近くにきたついでに」どなたでもお気軽にお立ち寄り下さい。
23 月	のんき会	沢目駅舎内	午前11:00～ 午後4:00	心の病を持っている方が情報交換する場です。どなたでもお気軽にお立ち寄りください。
24 火	1歳児健康相談	八森保健センター	受付午前9:30～午前10:00	対象者：令和3年4月、5月生まれ
	横間介護予防教室	横間コミュニティセンター	午後2:00～ 午後3:30	自宅で出来る簡単な体操や脳を活性化させるゲームなどを行います。
25 水	心配ごと相談	八峰町社会福祉協議会	午前9:30～正午	担当：奈良マリ子相談員 ※相談をご希望の方は事前にご連絡ください。☎77-3551
	認知症カフェ(岩館第1)	岩館生活改善センター	午後1:30～ 午後3:30	認知症の本人やご家族、地域住民、専門職の人など誰もが気軽に集まり、交流を楽しむ場です。 対象：岩館第1地区の方 参加費：100円 問合せ先：八峰町地域包括支援センター ☎77-3200
	喜楽けんこうクラブ活動	ファガス	午後2:00～ 午後3:30	内容：バランスボールを使った運動 問合せ先：喜楽けんこうクラブ代表 小林 ☎090-2366-9985
27 金	カフェ真瀬川	立石コミュニティセンター	午後1:30～ 午後3:30	認知症の本人やご家族、地域住民、専門職の人など誰もが気軽に集まり、交流を楽しむ場です。 対象：立石地区の方 参加費：100円 問合せ先：八峰町地域包括支援センター ☎77-3200
29 日	いさりびサロン	漁火の館	午前10:00～正午	対象者：岩館第2地区にお住まいの方 参加費：1人100円 お茶やおいしいお菓子を用意しております。
	もりのカフェ	榎台コミュニティセンター(ぬかもり館)	午後1:30～ 午後3:30	「ぬかもり館」に集まって「お茶を飲みながらおしゃべりする」交流の場です。「もりのカフェ」ののぼりが目印です。
30 月	行政相談	八峰町社会福祉協議会	午前9:30～午前11:30	担当：辻正英委員
	のんき会	沢目駅舎内	午前11:00～ 午後4:00	心の病を持っている方が情報交換する場です。どなたでもお気軽にお立ち寄りください。
31 火	子育てひろば	子育て支援センター「あいあい」	午前10:00～ 午前11:30	対象者：乳幼児と保護者、妊婦さん 内容：歌、体操、製作等 問合せ先：子育て世代包括支援センター ☎76-4608
	椿介護予防教室	椿自治会館	午前10:00～ 午前11:30	自宅で出来る簡単な体操や脳を活性化させるゲームなどを行います。
	中浜介護予防教室	中浜コミュニティセンター	午後2:00～ 午後3:30	自宅で出来る簡単な体操や脳を活性化させるゲームなどを行います。

## 健康はっほう21ひろば

### 令和4年度 带状疱疹予防接種費用一部助成のお知らせ

带状疱疹とは、50歳以上になると増加し、80歳までに3人に1人が罹患すると推定されており、子どもの頃に水ぼうそう（水痘）にかかったことのある人になる病気です。また、発症すると皮膚の痛みやかゆみが3～4週間続くほか、約2割の方に数か月から数年にかけて神経痛（带状疱疹神経痛）が持続する場合があります。

予防接種により、発症を約50%、带状疱疹神経痛の発症を約60%抑制できたとの研究結果があります。

- 対象者：接種日において八峰町民の65歳以上の方
- 助成額：4,000円（請求時に4,000円を引いた額が窓口支払い額になります）
- 助成回数：生涯1回（過去に罹患歴のある方も接種できます）
- 申込方法：希望される方は、予防接種を受ける前に福祉保健課健康推進係までお電話ください。

### 令和4年度 成人に対する風しん予防接種費用全額助成のお知らせ

- 対象者
  - ①接種日に八峰町に住所がある人
  - ②風しん抗体検査の判定が条件に該当する人
  - ③妊娠を希望する女性、パートナー等

- 助成額：全額
- 申込方法：申請に必要な書類がありますので、希望される方は福祉保健課健康推進係までお電話ください。



※秋田県では対象者へ抗体価検査助成をしていますので、詳しくは秋田県ホームページをご覧ください。  
※S37.4.2生～S54.4.1生の男性への風しん抗体検査・予防接種クーポン券事業とは異なります。

### 令和4年度 脳ドック費用一部助成のお知らせ

脳血管疾患の早期発見とその他疾病予防のため脳ドックにかかった費用の一部を助成しています。以下の条件を全て満たす方が対象です。

- ☆脳ドック受診日時時点で町内に住所を有した満40歳～74歳の方
- ☆職場で脳ドックに対する助成がない方
- ☆過去4年間この事業の助成を受けていない方
- ☆脳血管疾患による入院および治療中でない方



- 助成額  
窓口で支払った料金の1/2（上限20,000円）
- 健診の受け方～助成金申請まで
  1. 希望する医療機関に直接電話で予約する。
  2. 健診を受け、料金を支払う。
  3. 領収証と結果がわかるもの・通帳・ハンコを持参して福祉保健課で助成金の申請をする。
  4. 後日指定した振込口座へ入金。

■問合せ先 福祉保健課 健康推進係 ☎76-4608



### スポーツ

#### 秋田25市町村対抗駅伝ふるさとあきたラン！ 八峰町チーム募集

走るのが大好きな方を募集します。  
日時 10月16日(日) 午前11時  
コース 仙北市内循環特設コース  
募集内容 次の区間の選手を募集します(各1名)  
小学生・男1・3km 女1・3km  
中学生・男3・7km 女3・0km  
高校生・男6・4km 女3・3km  
一般・男7・3km 女2・4km  
壮年・4・3km(当日40才以上・男女どちらでも可)  
申込締切 6月30日(木)  
問・申 生涯学習課(☎76-23323)



### 秋田県高齢者総合相談・生活支援センター

一般相談開催日  
平日 午前9時～午後5時  
※第1、第3金曜日は午前9時～午後8時  
相談方法 来所、電話、メール、手紙による相談をお受けします。  
※相談は無料です。  
相談内容 高齢者やその家族の悩み、将来への不安の相談。高齢者で孤立や孤独を感じている方の相談。誰かとつながりを持ちたい、話を聞いてほしい方の相談など。  
問 秋田県高齢者総合相談・生活支援センター(☎018-824-4165、メール: ikigai@akitaken-shakyo.or.jp) (〒010-0922 秋田市旭北栄町1-5)

### お知らせ

#### 町営歯科診療所休診日

休診日 5月13日(金)、14日(土)  
町営歯科診療所(☎88-8210)

### アリナスのスポーツ教室

【アクア体操(水中運動)】  
期間 ①6月14日～28日(毎週火曜日、全3回)  
②6月10日～24日(毎週金曜日、全3回)  
時間 ①②いずれも午後1時30分～午後2時20分または午後2時30分～午後3時20分の2コース  
定員 各20名  
費用 各1,000円  
申込方法 5月20日(金)までにフロントへ直接申込みください(申込多数の場合は抽選)  
【バランスボールエクササイズ】  
期間 ①6月16日～30日(毎週木曜日、全3回)  
②6月10日～24日(毎週金曜日、全3回)  
時間 ①午後1時30分～午後2時30分 ②午前10時～午後11時30分  
定員 各20名  
費用 各1,000円  
申込方法 5月20日(金)までにフロントへ直接申込みください(申込多数の場合は抽選)  
【ラジボール卓球教室】  
初心者大歓迎!  
期間 6月7日～7月5日(毎週火曜日、全5回)  
時間 午後1時30分～午後3時30分

### 町道白神二ツ森線の通行止め解除予定日について

冬期間通行止めとしております町道白神二ツ森線について、現在、通行止め解除に向けて除雪作業を進めているところです。  
除雪作業中は、事故防止のため道路入口にバリケードを設置しておりますので、それより先には絶対に侵入しないでください。  
通行止めの解除は、令和4年5月28日(土)を予定しておりますが、除雪作業の進み具合や、道路の損傷状況によっては、通行止め解除を延期する場合がありますのでご了承ください。  
皆様のご理解とご協力をよろしくお願いいたします。  
問 建設課(☎76-4610)

### 6次産業化施設整備支援事業(漬物製造支援)の助成について

県と町は、この度の食品衛生法改正により、漬物製造を継続したい生産者を支援するため、漬物製造に必要な機械・施設の導入等に要する経費に対して、下記の内容で助成することとし

### 八峰町オープンゴルフコンペ

定員 16名  
費用 1,100円  
申込方法 5月31日(火)まで(先着順)  
問・申 アリナス(☎54-9200)  
日時 6月12日(日)  
集合 午前8時30分  
場所 能代カントリークラブ  
競技方法 新々ベリア方式(順位が同順位の場合、年齢上位)  
賞品 優勝5位等  
参加費 2,000円(プレー終了時に徴収)  
※プレイフィは自己負担  
表彰式 競技終了後、ゴルフハウス2階にて開催予定(マスクの着用をお願いします。)  
申込締切 6月7日(火)  
組合せや参加賞の準備がありますので早めに予約をお願いします。(組合せの関係で受付できない場合があります。)  
問・申 八峰町ゴルフクラブ事務局 佐藤(☎兼FA X54-3834、携帯090-1490-7095)、能代カントリークラブ(☎

### 相談

#### 生活とこころの無料相談会のご案内

暮らし全般の困りごと、心の悩みをお持ちの方、一人で抱え込まずこの機会に専門の相談員に相談してみませんか。  
日時 6月4日(土) 午後1時～4時  
場所 八森保健センター  
相談内容  
①雇用問題、ローン支払い、生活再建、家庭内のトラブル等暮らし全般の困りごと  
②人間関係の悩み、家庭内の不和、心の悩み  
※相談時間は、1人1時間程度で、面談での相談となり、来所時間をお伝えし、プライバシーの配慮をいたします。  
※①②それぞれ3名ずつ計6名の受付です。(先着順)  
相談員  
①秋田なまはげの会相談員  
②秋田大学臨床心理士  
申込方法 感染防止のため事前予約となっております。  
問・申 福祉保健課 健康推進係(☎76-4608)

### 大館能代空港利用で最大1万円キャッシュバック!

対象期間 令和4年4月28日(木)～令和4年7月31日(日)の搭乗分  
※ただし、ビジネス利用やマイレージ等による無償利用は対象外  
対象者 大館能代空港羽田線の利用者(県外在住者も可能)  
助成額 往復1万円、片道5千円  
必要書類 申請書のほかに次の2つが必要です。(写し可)  
①購入金額が確認できるもの(航空券購入時の領収書、運賃記載の予約券など)  
②搭乗が確認できるもの(保安検査証、搭乗案内、搭乗証明書など)  
問・申 大館能代空港「空の旅」キャッシュバックキャンペーン!事務局(☎018-838-6185、FAX018-838-6186) (〒010-0921 秋田市大町3-4-1マニユライフプレイス秋田2階)

### 地域おこし協力隊 令和3年度活動報告会

令和3年7月から活動している八峰町地域おこし協力隊の活動を広く皆さんに知っていただくために令和3年度の活動報告会をします。ぜひ、お気軽にご参加ください。  
日時 5月24日(火) 午後6時～午後6時30分  
会場 ファガス2階 イベントホール  
申込み 不要  
問 企画財政課(☎76-4603)



5月(さつき)友がきた。縁側でコーヒーカップを並べ語りあう。ここはもうカフェだ。  
ノリユキ 後藤徳行建築設計事務所 八峰町峰浜畑谷

持続可能な世界のために 世界をリードする再生可能エネルギー会社  
RWE  
大規模な洋上風力発電の開発、建設、運営 RWE Renewablesの洋上風力設備容量は世界第2位!  
RWE Renewables Japan G.K.  
(本社) 〒100-0005 東京都千代田区丸の内1-8-3 丸の内トラストタワー本館 5階 電話:(03) 6230 9374  
(秋田オフィス) 〒010-0001 秋田県秋田市中通り2-2-32 山ニビル6F リージャス秋田駅前ビジネスセンター 電話:(03) 6230 9374  
https://jp.rwe.com

暑くなってきましたよ エアコンはいかがですか?  
SELA グループ SELA シロキ  
補聴器(消費税免除) (管理医療機器販売業届済店 第03-404361号)  
Panasonic エルポート シロキ  
八峰町八森字中浜 TEL77-2323・FAX77-2324

新車・中古車販売(国産全メーカー) 車検・定期点検・钣金塗装  
沢目自動車  
TEL76-2065 FAX76-3280 沢目駅前

# はぴはぽ

## 地域おこし協力隊の部屋

第59回

皆さんこんにちは。先月「運動していきま〜！」と自慢げにお話ししたくせに、その後全然続かずダメダメな日々を過ごしている吉田です。夏は「暑いから」、秋は「クマがこわいから」、冬は「寒いから」と理由をつけて運動を先延ばしにしています。が、春はそれらしい理由がなかなか思いつきません。なのに運動しない弱すぎる自分の意思にどうしたものかと頭を抱えています。ということで今回こそここで宣言させていただきます。吉田は本当に本気で運動します！

さて、ここからは切り替えて最近の活動についてお話しします。先日藤里町を視察し、まちが実施している移住定住促進事業について教えていただきました。また、藤里町や大館市、上小阿仁村の協力隊員が八峰町の視察に来てくださり、それぞれが担っている業務やミッションは異なりますが、県北の隊員同士の間には、お話しが盛り上がります。

☆SNS更新中☆



HAPPO\_LIFE HAPPOLIFE



八峰町視察にきてくださった隊員と御所の台にてパチリ

やすことができてよかったです。そして、地域おこし協力隊初任者研修にも参加してきました。この研修には全国各地から協力隊員が参加し、講義やグループワークを通して「地域おこし」に関する基本を学びました。協力隊の仕事は自由度が高い分、私自身も自分の活動に不安を感じることが多々あり、それが悩みの原因でもありました。ですが今回の研修で地域おこし活動の幅広さを実感し、地域に即した自分らしい地域おこしをすることが大切なのだとすることがわかり、前向きな気持ちになることができました。また、熱い気持ちを持ったアグレッシブな隊員の方々の目の当たりにして、私ももっと頑張らなければと気合いが入りました。

# 戸籍窓

4月 (敬称略)

## こんにちは 赤ちゃん



小林 海ノ空 (椿台) 【慶信・侑子 長男】

## おくやみ

- 金平 巽 (79) 塙
- 山内 誠悦 (81) 立石
- 今井 紀子 (73) 大信田
- 伊藤 カツエ (92) 駅前
- 芹田 キヨエ (96) 岩子
- 菊地 ウタ (97) 八森3
- 須藤 金美 (87) 八森2
- 須藤 ヤスエ (90) 岩館2
- 岩見 悦子 (80) カツチキ
- 渡邊 リヤ子 (86) 石川
- 能上 和子 (95) 八森3
- 岩城 テツエ (87) 小入川

## 善意をありがとう

(敬称略)

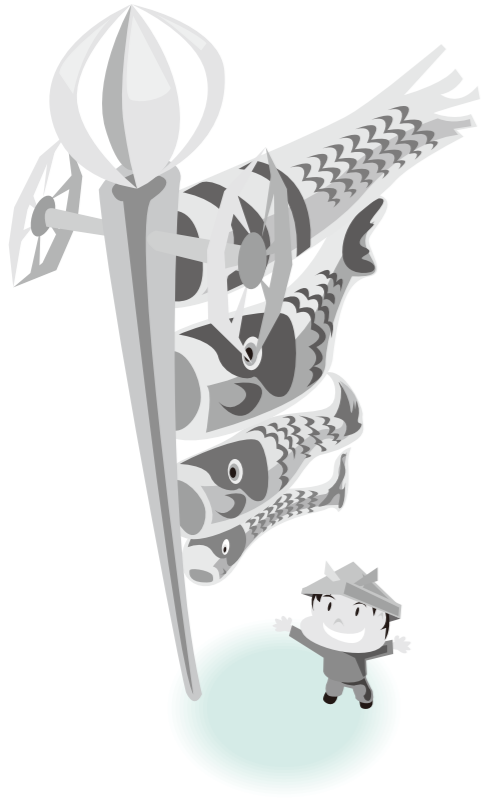
八峰町社会福祉協議会へ  
【香典返しにかえて】

- 佐々木 見代子 (八森2) 亡 夫 幸夫
- 大高 等 (目名湯) 亡 母 キヌエ
- 高田 賢一 (カツチキ台) 亡 義母 伊藤 カツエ
- 菊地 吉行 (八森1) 亡 母 ウタ
- 須藤 廣 (岩館2) 亡 義母 ヤスエ

厚くお礼申し上げますとともに、故人のご冥福をお祈りいたします。

## 【篤志寄付】

柴田 正高 (目名湯)  
厚くお礼申し上げます。



## 人の動き

(4月30日現在)

人口	6,578人 (25人減)
男	3,095人 (13人減)
女	3,483人 (12人減)
異動内訳	
出生	1人
死亡	16人
転入	11人
転出	22人
世帯数	3,011世帯 (3世帯減)

(-)の数字は前月との比較。  
この数字は住民基本台帳に基づいています。  
(外国人を含む)

## 訂正とお詫び

広報はっほう4月号20ページ「ふるさとのわだい」の中で一部誤りがありました。次のおり訂正するとともにお詫び申し上げます。

「八峰町愛育班から子ども園児へマスケース寄贈」  
【誤】 芳賀  
【正】 羽賀

# CSレター

コミュニティ・スクールからこんにちは

皆さん、こんにちは。4月からコミュニティ・スクールディレクターを務めることになりました三浦雅人です。工藤金悦前ディレクターの仕事を引き継ぎました。

町内の小中学校の学習活動を地域の皆さんにお知らせするとともに、地域の皆さんにも学校行事や学習活動へのご協力をお願いしたいと思います。

コミュニティ・スクールは、地域と学校が協働して学校運営に関わる「地域とともにある学校づくり」を進めています。八峰町コミュニティ・スクールでは、「将来の八峰町を支える人材の育成」を目標の一つに掲げています。

町内の小中学校には、児童・生徒が、町の自然や歴史・産業を学び、町を支えようとする意欲を高め

るための学習活動がたくさんあります。将来、元気で魅力ある町づくりの主役となる子どもたちを育てるため、学校だけではなく、大人の協力も必要です。町民の皆さんにも、このような学習活動に関心をもってもらい、協力していただければありがたいです。

さて、学校も新学期を迎え、活気にあふれています。この文章が掲載される頃には、桜前線も八峰町を通過し、木々の緑が鮮やかになり、美しい花を咲く、気持ちのよい季節となっているでしょう。5月15日(日)には、八森小と峰浜小で春の運動会が行われます(八峰中は5月8日(日)に行われました)。八峰中では、27日に春のジオ・トレッキングが予定されています。新型コロナウイルス感染予防のため、規模の縮小や制限があるかもしれませんが、機会がありましたら、応援、ご協力をお願いします。コミスク通信やブログで活動の様子を町民の皆さんにお伝えしていく予定です。



峰浜小6年生の俳句教室



八森小 親子でジオ



八峰中3年生春のジオ・トレッキング



夏の小中連携地区奉仕活動

※写真は令和3年度の学習活動の様子です。

# しらかみ整骨院

〒018-2621 秋田県山本郡八峰町八森字茶の沢141-7  
TEL・FAX 0185-74-5678

首、肩、腰、膝などの痛み、産後の骨盤矯正、児童の側弯症、他、あなたの気になるその痛み何でもお気軽にご相談下さい。歩けない方、車の無い方、出張承ります。



FUJIFILM Value from Innovation

無料アプリをダウンロード! 読み込みが早い! 画像表示もスムーズ!

タックスワイスで スマホ感覚! 見やすい画像表示!

個人写真 (A3) 770円 集合写真 76-2960  
同期会・百日記念・七五三・ご婚約写真・年祝い記念

藤田写真館  
八峰町峰浜高野々字真山1-2 国道101号沿い

**取扱店**

## のしろトクトク商品券 秋田県プレミアム飲食券

ご家族や少人数での法要は

# 鮎待夢の会席すし折詰め

峰浜地区5,000円・八森地区7,000円から配達します!!

お寿司の宅配と  
お持ち帰り

すしたいむ  
**鮎待夢**

SUSHI.TIME

**能代店**  
能代市南陽崎31-20  
TEL.0185-  
**55-3277**



サンルーラル大湯 ご宿泊&ご会食プラン

春割クーポン2,000円付与 残り此処まで 2022/5/31まで

(対象期間) **5/9~5/31**まで **あきた春割**  
キャンペーン実施中!

上層日は各プラン  
1,100円増額  
になります。

①利用するプランを電話予約する。  
②あきた春割キャンペーン公式サイトにて情報入力(宿泊利用承諾書  
(二次元バーコード)を発行する。  
③チェックイン時に「ワクチン接種証明書(スマホ撮影可能)」「宿泊利  
用承諾書(スマホ撮影可能)」を提示する。

申し込み  
手続  
1人1室  
あたり  
5,000円補助されます。

## 大湯村 春真っ盛り!

ご宿泊プラン

**厳選プラン** (通常価格) 17,000円(税込)  
あきた春割キャンペーン5,000円割引 **12,000円**

**美食プラン** (通常価格) 13,500円(税込)  
あきた春割キャンペーン5,000円割引 **8,500円**

日帰りプラン

**あきた春割プラン** (通常価格) 5,000円(税込)  
あきた春割キャンペーン2,500円割引 **2,500円(税込)**

室数限定  
4名様~

ルーラルリゾート大湯  
**ホテル サンルーラル大湯**

予約受付時間 9:00~18:00 TEL0185-45-3332  
〒010-0441 南秋田郡大湯村北1-3 FAX0185-45-3320

●新型コロナウイルス感染症予防対策について、スタッフはマスクを着用し料理提供の場合があります。スタッフの検温は毎日行っております。できるだけ密にならない様間隔を空けて設営をいたします。料理はお一人様ずつ出しております。お越しの際はマスク着用と手指の消毒をお願いいたします。

旅して応援!

## あきた春割 プラン!!

2022 5月末まで 延長!!  
※4月29日(金)~5月8日(日)までは対象外

例えば、1泊2食付2名様宿泊でお一人様  
**12,470円が7,470円**に

※お部屋の種類や人数によって、宿泊料金が異なります。

さらに、最大**2,000円**の  
地域限定クーポンをプレゼント!

東北6県・北海道民対象 宿泊代金が  
最大**5,000円**割引!!

各種会合後の  
**仕出しお弁当**  
ご予約  
承ります!

※ご予算はご相談ください。

宴会、弁当、レストランのお食事に  
プレミアム飲食券をご利用ください。

**秋田県  
プレミアム!  
飲食券**

休館日  
5月25日(水)

お一人様  
**250円**

風呂の日 5月26日(木)  
八峰の日 6月8日(水)

**八森いさりび温泉のハタハタ館**  
ハタハタの里観光事業株式会社

営業時間/朝9時~夜9時 電話 0185-77-2770  
http://www.hatahatakan.jp/ E-mail hata2kan@shirakami.jp  
詳しくはお電話でお問い合わせください。

家族葬

ホール葬

あたたかく見送るお葬式

ご相談お問い合わせは…

## 八峰愁傷館

〒018-2676  
秋田県山本郡八峰町八森字磯村120-2(あきた白神温泉ホテル敷地内)  
TEL.0185-88-8833(代) ホテル 0185-77-2233

田植えシーズンの疲れに

## にんにくパワー

試してみませんか!!!!

肩こり  
腰痛  
関節痛

**オキソピタン** 飲んですぐ効く!!

LINUS PHARMACY  
**ライナス薬局**

月~土/朝8:00~夜7:00 休日/日・祝日  
八峰町八森字古屋敷13-6  
TEL. 70-4160