

2021年
3月作成



八峰町

防くく災

ハザードマップ

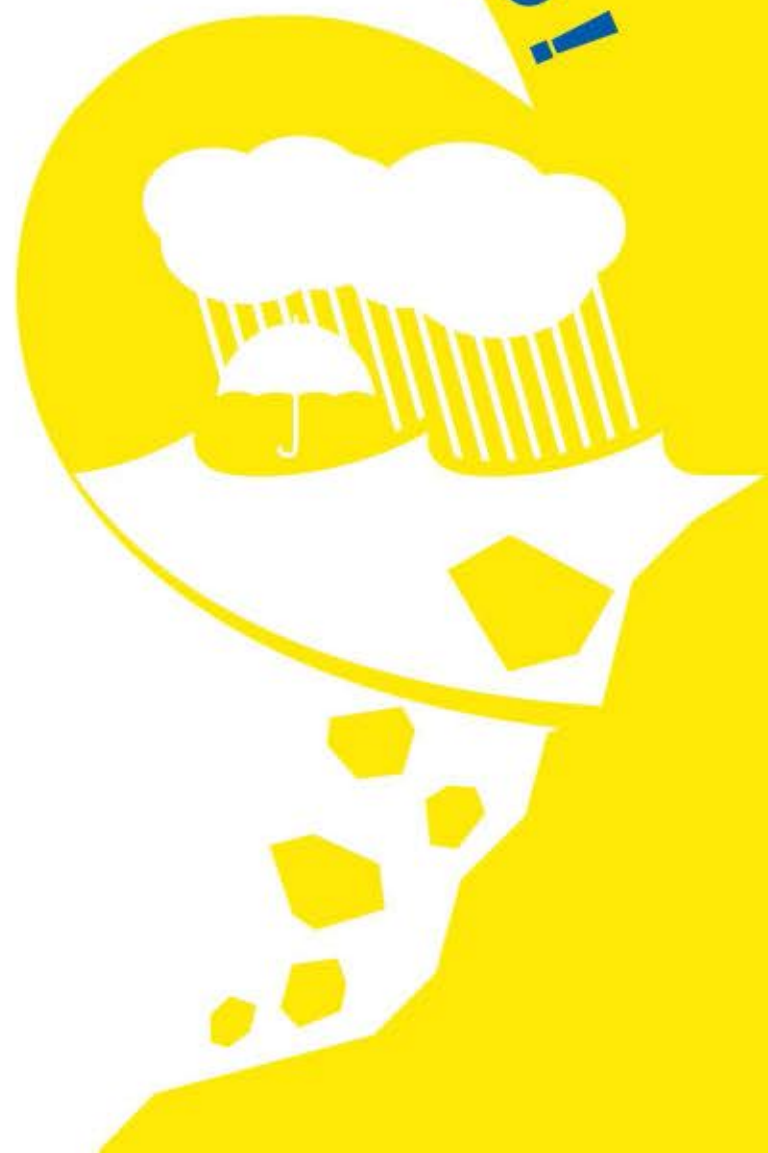
いざという時のために備えろ!

地震

津波

土砂

ため池



災害を知ろう

津波ハザードマップ

土砂・ため池ハザードマップ

避難と備え

避難場所・避難所

地震は突然起こります!!

身近で起きる災害を知ろう!

災害を知ろう

地震発生! あわてず冷静に行動を!!



まずはとにかく「身を守る」!!

大きな揺れを感じたり、緊急地震速報を受けたら、まずは自分の身を守り、周囲の状況に応じて揺れがおさまるまで待ちましょう。



地震発生から 1分

屋内では

- 家具・ガラスから離れる
- 頭を守る

あわてて外に飛び出すのは危険です

外出先では

- 倒壊物・落下物に注意
- 係員の指示に従う
- エレベーターは全てのボタンを押して停止した階で降りる

自動車の運転中は

- ハザードランプを点灯し、徐々に減速し左側に停車する

鉄道・バスに乗車中は

- 手すりやつり革につかまる

地震発生から 5分

「揺れ」がおさまったら...

揺れがおさまったら、慌てずに落ち着いて行動しましょう。身のまわりの安全確保と状況確認を行い、避難指示や、家屋倒壊などの危険がある場合は、速やかに避難しましょう。



火元の点検

コンロやガス器具、ストーブ、タバコなどの火元を確認し火災を防ぐ

出口の確保

建物の傾きで扉が開かなくなるのを防ぐため扉や窓を開ける

状況の確認

ガラス片や転倒家具に注意し、家族や周囲の安全確認・確保を行う

情報入手する

テレビ・ラジオなどで正しい災害・避難情報入手する

地震発生から 数時間

「地域で協力」しよう!!

隣近所も同じように被災しています。安否確認を行い被害が出ている場合は、協力し合って避難・消火・救出・救護活動を行いましょう。

- 危険な箇所には近づかない
- 行方不明者の確認
- けが人の救出・救護
- 手助けが必要な方への協力(高齢者・障がい者・病人・妊婦など)
- 火災発生時の初期消火



津波警報・注意報がある場合は

「高台へ避難」!!

すぐに大声で知らせる

浸水予測外でも安心しない!

海岸から「遠く」ではなく、「より遠く」、「高い高台」へ避難しましょう。注意報、警報が解除されるまで海辺や河川には近づかないようにしましょう。



●津波警報・注意報について

気象庁では、地震発生から約3分を目標に津波警報(大津波・津波)または津波注意報を発表します。津波から命を守るために、強い揺れ、弱くてもゆっくりした長い揺れを感じたり、揺れがなくても津波情報を見聞きしたらすぐに避難しましょう。

種類	予想される津波の高さ		とるべき行動
	数値(発表基準)	巨大地震の場合	
大津波警報	10m超 (10m<高さ)	巨 大	沿岸部や川沿いにいる人は、高台や避難ビルなど安全な場所へ避難。津波は繰り返しくるので、津波警報が解除されるまで安全な場所から離れない。 ここなら安心と思わず、より高い場所を目指して避難しましょう!
	10m (5m<高さ≤10m)		
津波警報	5m (3m<高さ≤5m)	高 い	
	3m (1m<高さ≤3m)		
津波注意報	1m (20cm≤高さ≤1m)	(表記しない)	海の中にいる人は、海から上がって、海岸から離れる。津波注意報が解除されるまで海岸に近付いたりしない。

●津波の注意点

- 津波は繰り返す!
- 津波の高さに注意!
- 津波のスピードは速い!

引き潮がなくても注意!



満潮時は要注意!



弱い地震でも要注意!



土砂災害のここに注意!

一般的に土砂災害は、降雨や融雪で地中の水分が増して地盤が緩み、さらに長雨や強雨が続いた時に発生するとされています。次のような現象を察知した場合は、直後に土砂災害が起こる可能性があります。直ちに周りの人にも知らせて安全な場所へ避難するとともに、関係機関へ通報してください。

こんな「前ぶれ現象」に注意!

- 流水の異常なにごり
- 流木が発生
- 溪流内の転石の音
- 降雨時での水位の激減
- 地鳴り・ゴーという音
- 土臭いにおい

土砂災害の種類

土石流

山や川の石や土砂が、大雨などにより水と一緒に激しく流れ下る現象。

- 湧水量の増加
- 表面流発生
- 小石がぱらぱら落下
- 湧水のごり
- 新たな湧水発生
- 小石がぼろぼろ落下
- 亀裂発生、斜面のせり出し
- 湧水の停止・噴き出し

がけ崩れ

雨や雪どけ水、地震などの影響によって、急激に斜面が崩れ落ちる現象。

- 湧水量の増加
- 湧水の枯渇
- 井戸水のごり
- 亀裂・段差の発生・拡大
- 斜面・構造物のせり出し
- 樹木の傾き、根の切れる音
- 山鳴り・地鳴り
- 地面の振動

地すべり*

雨や雪どけ水が地下にしみこみ、断続的に斜面が滑り出す現象。

*地すべりの予測は技術的に困難であり、土砂災害警戒情報の発表対象となっていないので注意してください。

ため池の決壊に注意!

ため池が、決壊する大きな原因に、大雨と地震があります。まれに、融雪水の急激な水位上昇や老朽化による決壊の被災も報告されているので注意しましょう。ため池の異常に気付いたら避難とともに町や警察、消防に連絡してください。

●大雨や大きな地震のあとは要注意!!

こんな「前ぶれ現象」に注意!

- ▲ 堤防に亀裂がある
- ▲ ブロックが壊れている
- ▲ 堤防から水が染み出している

ほかに堤防の沈下、斜面すべり、堤防の亀裂による破壊などが想定されます。

命を守る避難行動

安全確保を第一に考え、事前に自宅以外の場所へ避難する「水平避難」が大切ですが、すぐに避難が不可能、または危険が迫っている場合は、「垂直避難」が必要な場合もあります。

建物倒壊の危険がない近隣建物の2階以上へ緊急的に一時避難する。

●土砂災害警戒情報に注意!

大雨により土砂災害発生危険度が高まった時、自治体の避難勧告等の発令や住民の自主避難の参考となるよう、都道府県と気象庁が共同で発表する防災情報です。



- 例
- ・ 夜間や急激な降雨で避難路上の危険が分かりにくい。
 - ・ ひざ上まで浸水している (50cm以上)
 - ・ 浸水は20cm程度だが、水の流れる速度が速い など

津波浸水予測図

八峰町全域

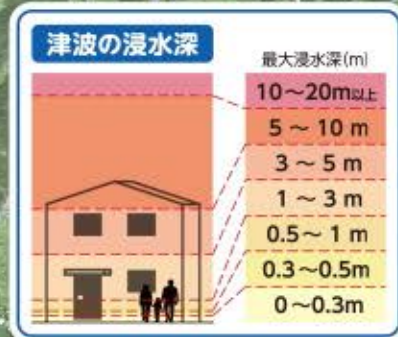
秋田県沖で想定される地震

過去に発生した地震と国の「地震調査研究推進本部」の調査により、今後発生すると予測される地震は、次の3つの海域を震源としています。

区分	規模	区域等
海域A	M7.9程度	日本海中部地震(M7.7)等を参考
海域B	M7.9程度	佐渡島北方沖、秋田県沖、山形県沖の地震を想定
海域C	M7.5程度	新潟県北部沖、山形県沖の地震を想定

※東日本大震災による津波被害を考慮し、海域A・B・Cの連動地震による最大クラスの津波を想定し、県及び国発表の数値より危険度の高い方の数値を想定しています。

- 1 予想される地震の大きさ **M8.7**
- 2 予想される最大津波高 **14.36 m**
- 3 予想される津波到達時間 **11分 (30cm)**



津波ハザードマップ



ハザードマップをスマホで確認!

下の二次元コードを読み取るとスマートフォンやタブレットでもハザードマップを見ることができます。



土砂・ため池災害 予測図

八峰町全域



土砂・ため池ハザードマップ

八峰町役場

津波ハザードマップ①

岩館 地区

予想される最大津波高14.36m以下にある避難所は
地図上には表示していません

詳しくはP33・34の避難場所・避難所一覧をご覧ください

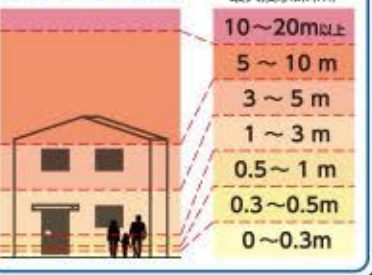
位置図



凡 例

- | | |
|--------------------|----------|
| 指定避難所
(津波避難所) | 八峰町役場 |
| 指定避難場所
(津波避難場所) | 警察官駐在所 |
| 避難所 | 消防署 |
| 避難場所 | 避難経路 |
| その他施設 | 国道 |
| | 等高線(15m) |
| | 市区町村界 |

津波の浸水深



10~20m

標高
15m

道の駅はちもり駐車場(59.0m)

チゴキ灯台駐車場(42.0m)

5~10m

3~5m

1~3m

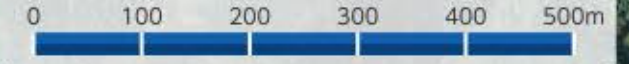
0.5~1m

0.3~0.5m

0~0.3m

P3の
二次元コードを読み取ると
スマホでもこの図が
確認できます!

1:7,000



津波ハザードマップ②

岩館・小入川 地区

予想される最大津波高14.36m以下にある避難所は
地図上には表示していません

詳しくはP33・34の避難場所・避難所一覧をご覧ください

位置図



凡 例

- | | | | |
|--|--------------------|--|----------|
| | 指定避難所
(津波避難所) | | 八峰町役場 |
| | 指定避難場所
(津波避難場所) | | 警察官駐在所 |
| | 避難所 | | 消防署 |
| | 避難場所 | | 避難経路 |
| | その他施設 | | 国道 |
| | | | 等高線(15m) |
| | | | 市区町村界 |

標高
15m

漁火の館(21.5m)

(旧)岩館子ども園広場(20.8m)

岩館生活改善センター(20.8m)

岩館体育館(20.8m)

(旧)岩館小学校(62.0m)

(旧)岩館小学校グラウンド(62.0m)

10~20m

5~10m

小入川

3~5m

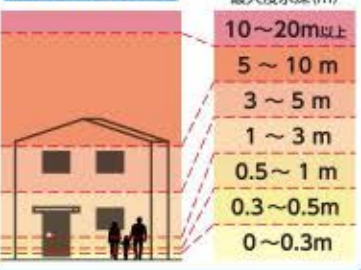
1~3m

0.5~1m

0.3~0.5m

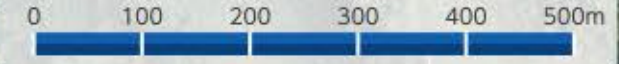
0~0.3m

津波の浸水深



P3の
二次元コードを読み取ると
スマホでもこの図が
確認できます!

1:7,000



津波ハザードマップ③

滝の間・横間 地区

予想される最大津波高14.36m以下にある避難所は
地図上には表示していません

詳しくはP33・34の避難場所・避難所一覧をご覧ください

津波ハザードマップ



10~20m

5~10m

3~5m

1~3m

0.5~1m

0.3~0.5m

0~0.3m

ハタハタ館駐車場 (26.0m)

あきた自神体験センター (23.0m)

標高
15m

101

滝の間コミュニティセンター
(18.3m)

横間地区コミュニティセンター (16.0m)

位置図



凡 例	
	指定避難所 (津波避難所)
	指定避難場所 (津波避難場所)
	避難所
	避難場所
	その他施設
	八峰町役場
	警察官駐在所
	消防署
	避難経路
	国道
	等高線 (15m)
	市区町村界

津波の浸水深



P3の
二次元コードを読み取ると
スマホでもこの図が
確認できます!

1:7,000

0 100 200 300 400 500m

津波ハザードマップ④

横間・立石・茂浦・中浜・椿・椿台 地区

予想される最大津波高14.36m以下にある避難所は
地図上には表示していません

詳しくはP33・34の避難場所・避難所一覧をご覧ください

真瀬川

標高
15m

八森子ども園(30.0m)
八森子ども園(30.0m)

八森小学校(43.1m)
八森小学校グラウンド(43.1m)

能代警察署
八森警察官駐在所(8.0m)

椿台コミュニティセンター
(27.2m)

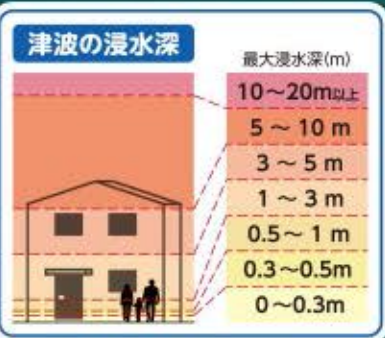
八森体育館(42.9m)
(旧)八森中学校グラウンド(42.9m)

位置図



- | 凡 例 | |
|-----------------|----------|
| 指定避難所 (津波避難所) | 八峰町役場 |
| 指定避難場所 (津波避難場所) | 警察官駐在所 |
| 避難所 | 消防署 |
| 避難場所 | 避難経路 |
| その他施設 | 国道 |
| | 等高線(15m) |
| | 市区町村界 |

P3の
二次元コードを読み取ると
スマホでもこの図が
確認できます!



1:7,000

0 100 200 300 400 500m

津波ハザードマップ⑤

浜田・本館・八森 地区

予想される最大津波高14.36m以下にある避難所は
地図上には表示していません

詳しくはP33・34の避難場所・避難所一覧をご覧ください

1:7,000

0 100 200 300 400 500m



泊川

夕映の館(60.7m) 内

標高
15m

P3の
二次元コードを読み取ると
スマホでもこの図が
確認できます!

位置図



津波の浸水深

最大浸水深(m)
10~20m以上
5~10m
3~5m
1~3m
0.5~1m
0.3~0.5m
0~0.3m



凡例

- 指定避難所 (津波避難所)
- 指定避難場所 (津波避難場所)
- 避難所
- 避難場所
- その他施設
- 八峰町役場
- 警察官駐在所
- 消防署
- 避難経路
- 国道
- 等高線(15m)
- 市区町村界

白滝川

101

10~20m

5~10m

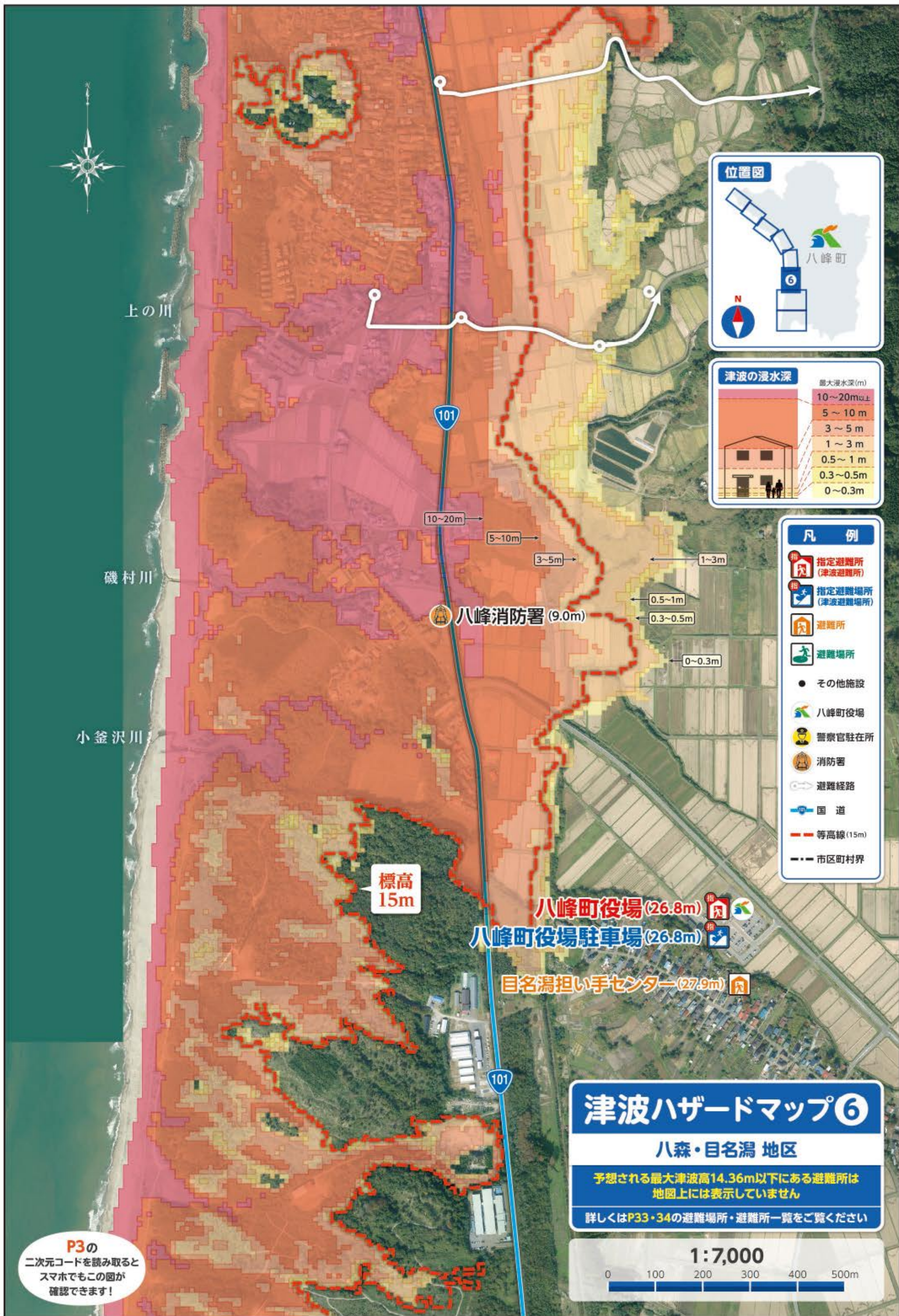
3~5m

1~3m

0.5~1m

0.3~0.5m

0~0.3m



位置図

八峰町

6

津波の浸水深

最大浸水深(m)
10~20m以上
5~10m
3~5m
1~3m
0.5~1m
0.3~0.5m
0~0.3m

凡例

- 指定避難所 (津波避難所)
- 指定避難場所 (津波避難場所)
- 避難所
- 避難場所
- その他施設
- 八峰町役場
- 警察官駐在所
- 消防署
- 避難経路
- 国道
- 等高線 (15m)
- 市区町村界

津波ハザードマップ⑥

八森・目名湯 地区

予想される最大津波高14.36m以下にある避難所は
地図上には表示していません

詳しくはP33・34の避難場所・避難所一覧をご覧ください

1:7,000

0 100 200 300 400 500m

P3の
二次元コードを読み取ると
スマホでもこの図が
確認できます!

津波ハザードマップ⑦

目名潟・水沢・高野々 地区

予想される最大津波高14.36m以下にある避難所は
地図上には表示していません

詳しくはP33・34の避難場所・避難所一覧をご覧ください

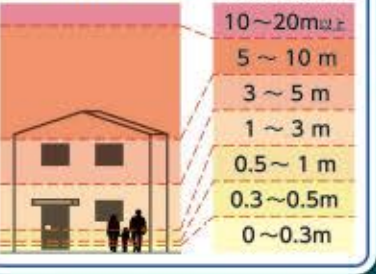
位置図



凡 例

- | | |
|--------------------|----------|
| 指定避難所
(津波避難所) | 八峰町役場 |
| 指定避難場所
(津波避難場所) | 警察官駐在所 |
| 避難所 | 消防署 |
| 避難場所 | 避難経路 |
| その他施設 | 国道 |
| | 等高線(15m) |
| | 市区町村界 |

津波の浸水深



水沢川

標高
15m

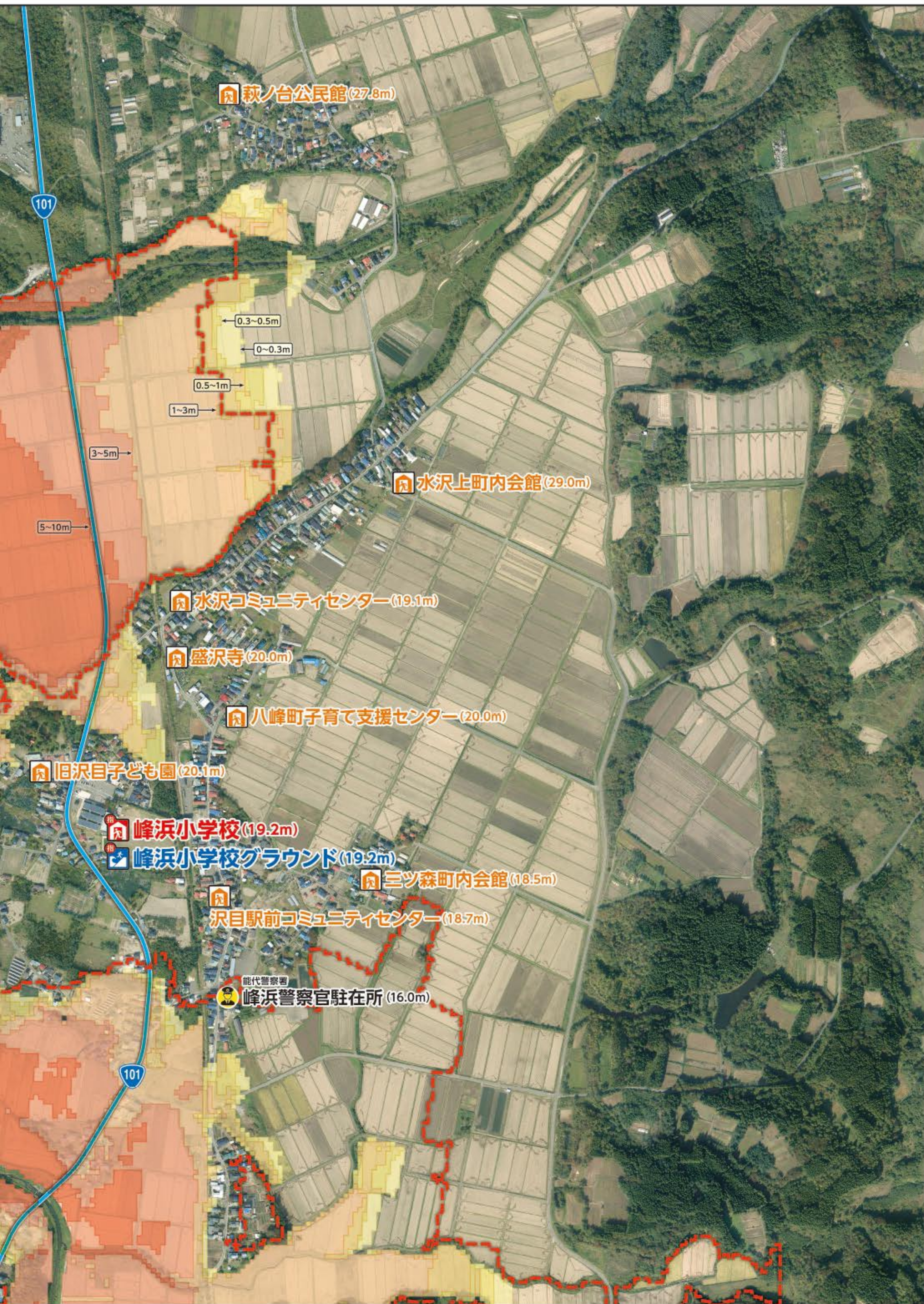
10~20m

埴川

P3の
二次元コードを読み取ると
スマホでもこの図が
確認できます!

1:7,000

0 100 200 300 400 500m



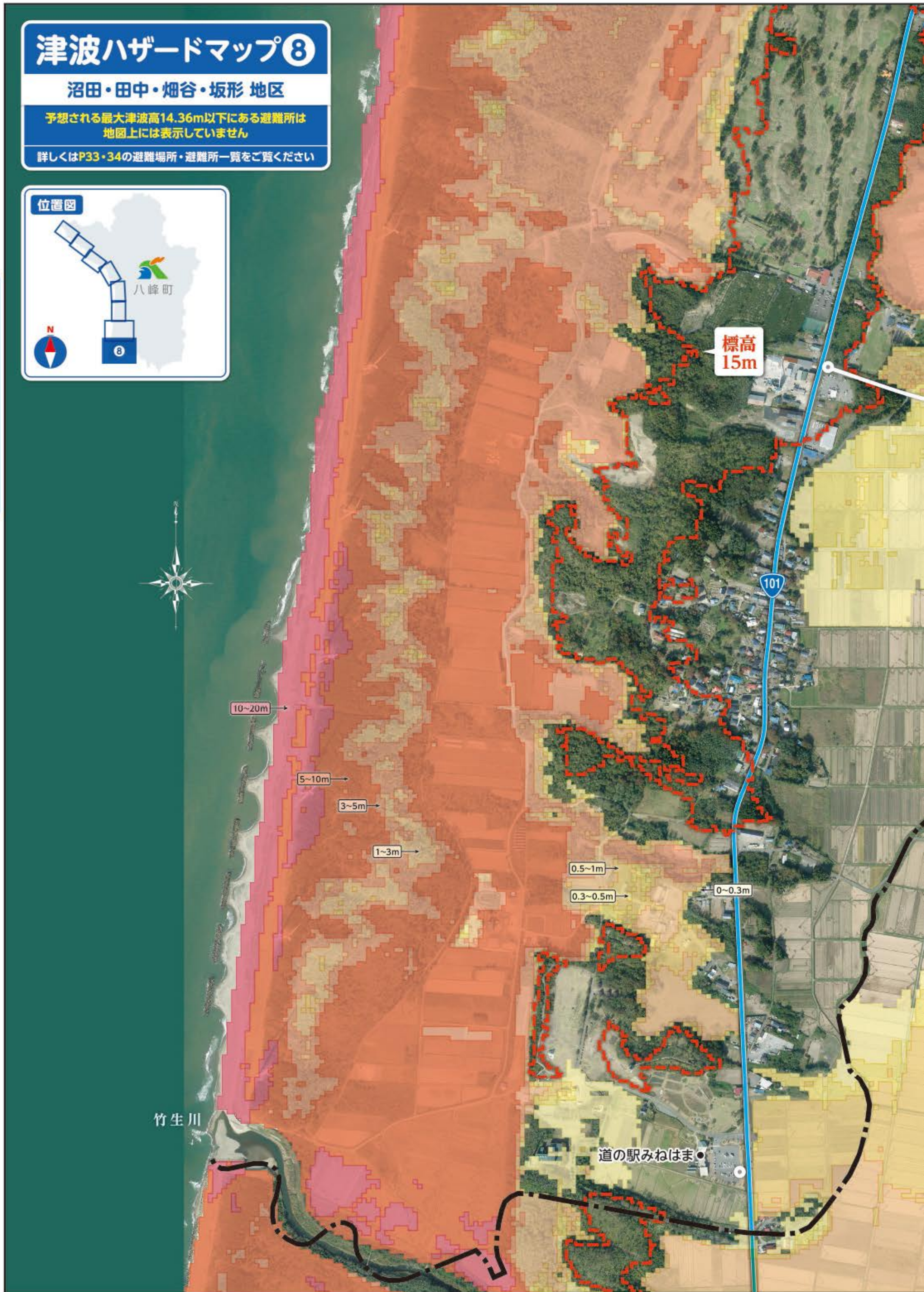
津波ハザードマップ⑧

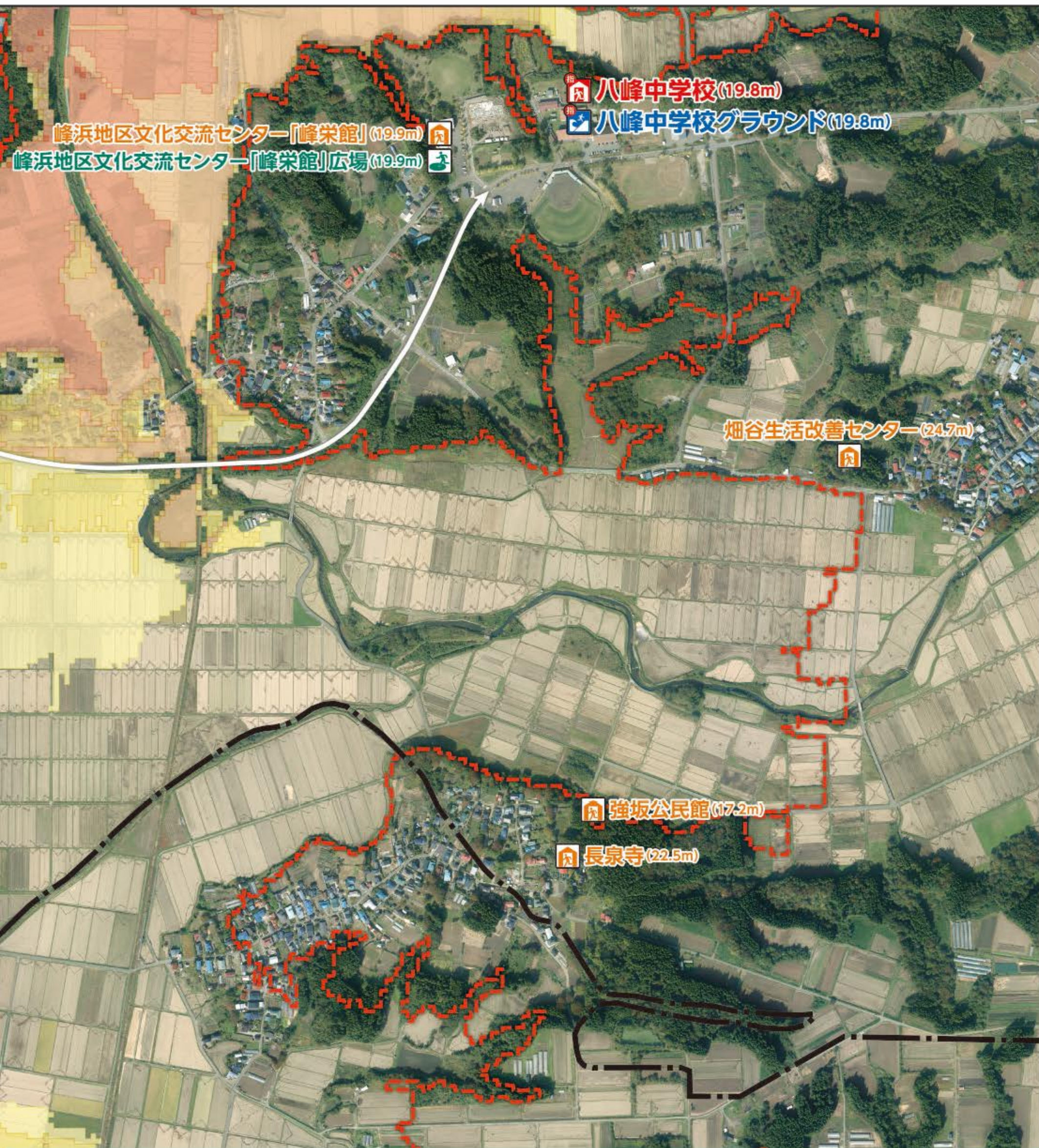
沼田・田中・畑谷・坂形 地区

予想される最大津波高14.36m以下にある避難所は
地図上には表示していません

詳しくはP33・34の避難場所・避難所一覧をご覧ください

位置図





凡 例

- 指定避難所 (津波避難所)
- 指定避難場所 (津波避難場所)
- 避難所
- 避難場所
- その他施設
- 八峰町役場
- 警察官駐在所
- 消防署
- 避難経路
- 国道
- 等高線(15m)
- 市区町村界



P3の
二次元コードを読み取ると
スマホでもこの図が
確認できます!



土砂・ため池 ハザードマップ

1

岩館 地区

避難勧告等発令区域と避難所の詳細は
P34の避難場所・避難所一覧を
ご覧ください

位置図

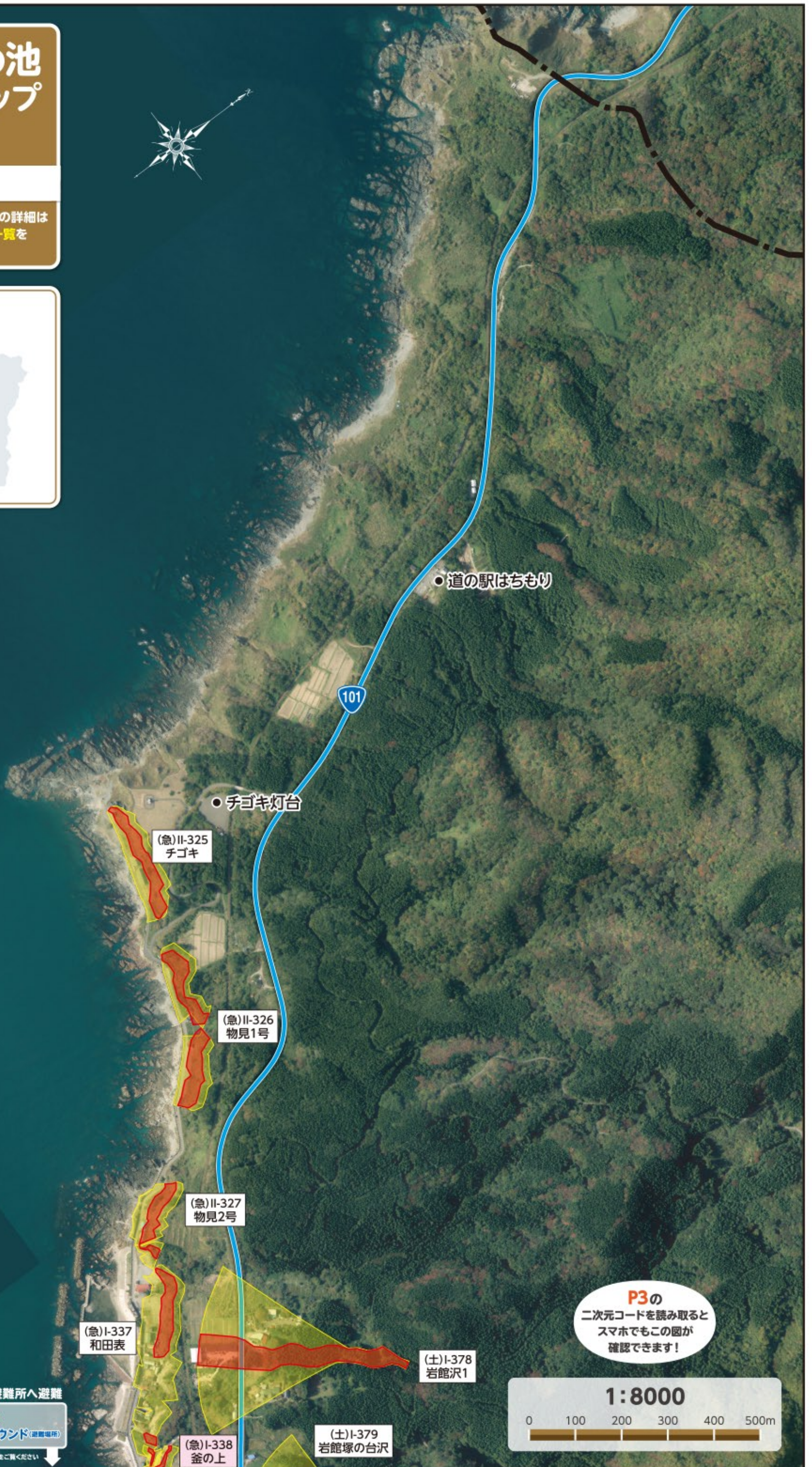


凡 例

- 指定避難所
- 指定避難場所
- その他施設
- 八峰町役場
- 警察官駐在所
- 消防署
- 国道
- 市区町村界

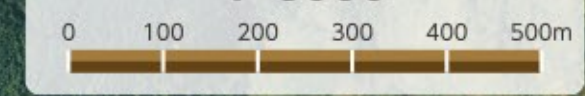
土砂災害

- (土) 土石流
- (急) 急傾斜地
- 土砂災害警戒区域 (イエローゾーン)
- 土砂災害特別警戒区域 (レッドゾーン)
- ※令和4年9月
変更あり区域



P3の
二次元コードを読み取ると
スマホでもこの図が
確認できます!

1:8000



▼指定避難場所・指定避難所へ避難

- (旧)岩館小学校(避難所)
 - (旧)岩館小学校グラウンド(避難場所)
- 詳しくはP34の「避難場所・避難所一覧」をご覧ください

土砂・ため池 ハザードマップ ②

岩館・小入川 地区

避難勧告等発令区域と避難所の詳細は
P34の避難場所・避難所一覧を
ご覧ください

位置図



凡 例

- 指定避難所
- 指定避難場所
- その他施設
- 八峰町役場
- 警察官駐在所
- 消防署
- 国道
- 市区町村界

土砂災害

- (土) 土石流
- (急) 急傾斜地
- 土砂災害警戒区域 (イエローゾーン)
- 土砂災害特別警戒区域 (レッドゾーン)
- ※令和4年9月
変更あり区域



(旧)岩館小学校 (避難所)
 (旧)岩館小学校グラウンド (避難場所)

P3の
二次元コードを読み取ると
スマホでもこの図が
確認できます!



土砂・ため池 ハザードマップ

3

滝の間・横間 地区

避難勧告等発令区域と避難所の詳細は
P34の避難場所・避難所一覧を
ご覧ください

位置図



凡 例

- 指定避難所
- 指定避難場所
- その他施設
- 八峰町役場
- 警察官駐在所
- 消防署
- 国道
- 市区町村界

土砂災害

- (土) 土石流
- (急) 急傾斜地
- 土砂災害警戒区域 (イエローゾーン)
- 土砂災害特別警戒区域 (レッドゾーン)

P3の
二次元コードを読み取ると
スマホでもこの図が
確認できます!

1:8000

0 100 200 300 400 500m

真瀬川

▼指定避難場所・指定避難所へ避難

- 旧観海子ども園広場 (避難場所)
- 文化交流施設「ファガス」 (避難所)
- 文化交流施設「ファガス」駐車場 (避難場所)

詳しくはP34の「避難場所・避難所一覧」をご覧ください

土砂・ため池 ハザードマップ

4

横間・立石・茂浦・中浜
榑・榑台 地区

避難勧告等発令区域と避難所の詳細は
P34の避難場所・避難所一覧を
ご覧ください

位置図



凡 例

- 指定避難所
- 指定避難場所
- その他施設
- 八峰町役場
- 警察官駐在所
- 消防署
- 国道
- 市区町村界

土砂災害

- (土) 土石流
- (急) 急傾斜地
- 土砂災害警戒区域 (イエローゾーン)
- 土砂災害特別警戒区域 (レッドゾーン)
- ※令和3年8月
変更あり区域

P3の
二次元コードを読み取ると
スマホでもこの図が
確認できます!

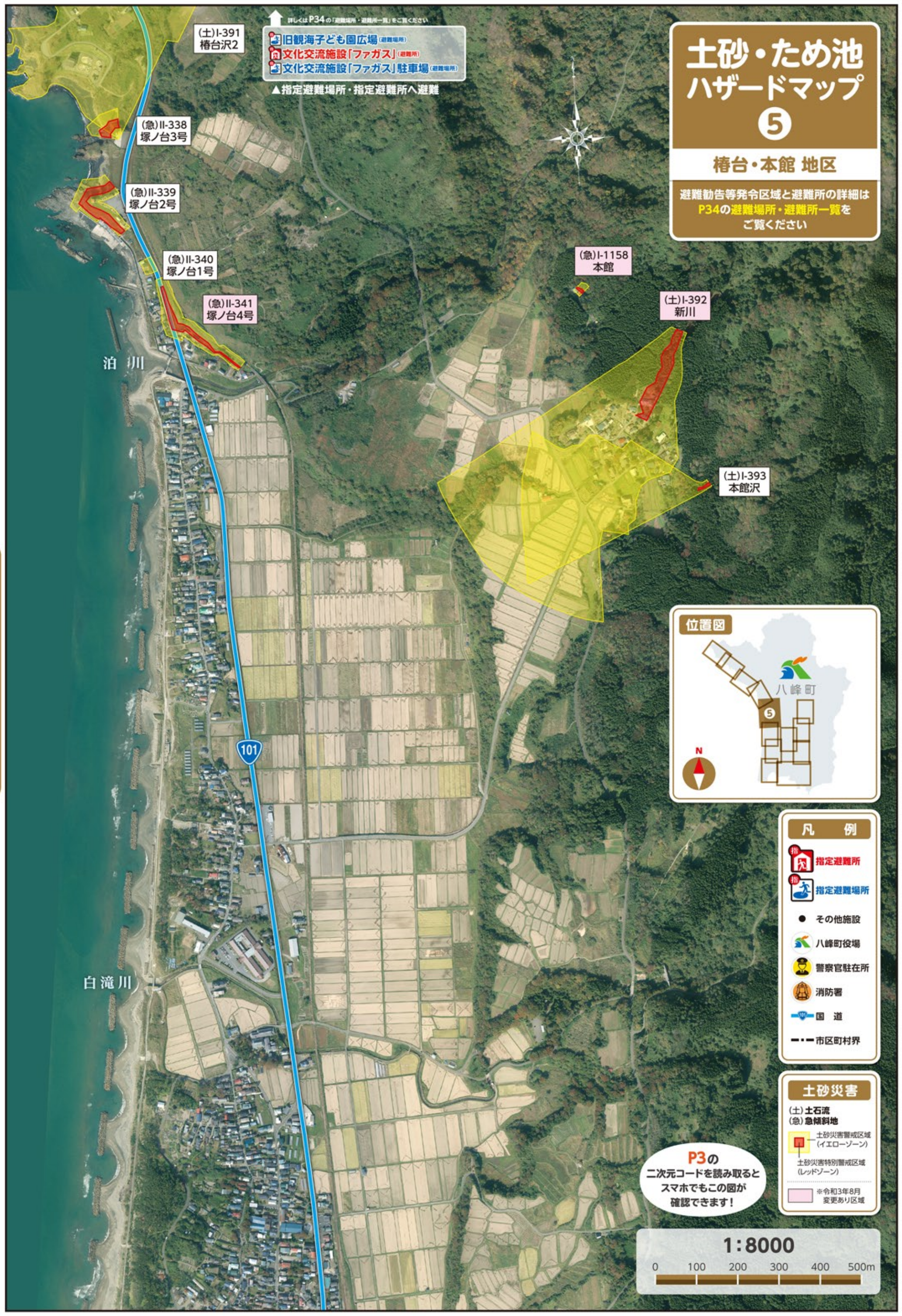
1:8000

0 100 200 300 400 500m

土砂・ため池 ハザードマップ 5

椿台・本館 地区

避難勧告等発令区域と避難所の詳細は
P34の避難場所・避難所一覧を
ご覧ください



詳しくはP34の「避難場所・避難所一覧」をご覧ください
 旧観海子ども園広場 (避難場所)
 文化交流施設「ファガス」 (避難所)
 文化交流施設「ファガス」駐車場 (避難場所)
 ▲指定避難場所・指定避難所へ避難



- 凡 例**
- 指定避難所
 - 指定避難場所
 - その他施設
 - 八峰町役場
 - 警察官駐在所
 - 消防署
 - 国道
 - 市区町村界

- 土砂災害**
- (土)土石流
 - (急)急傾斜地
 - 土砂災害警戒区域 (イエローゾーン)
 - 土砂災害特別警戒区域 (レッドゾーン)
 - ※令和3年8月 変更あり区域

P3の
二次元コードを読み取ると
スマホでもこの図が
確認できます!



土砂・ため池 ハザードマップ

6

八森・目名湯 地区

避難勧告等発令区域と避難所の詳細は
P34の避難場所・避難所一覧を
ご覧ください

位置図



凡 例

- 指定避難所
- 指定避難場所
- その他施設
- 八峰町役場
- 警察官駐在所
- 消防署
- 国道
- 市区町村界

土砂災害

- (土)土石流
- (急)急傾斜地
- 土砂災害警戒区域 (イエローゾーン)
- 土砂災害特別警戒区域 (レッドゾーン)



上の川

磯村川

小釜沢川

八峰消防署

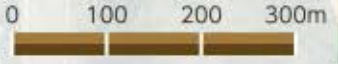
八峰町役場

101

(急)II-428
萩ノ台

P3の
二次元コードを読み取ると
スマホでもこの図が
確認できます!

1:8000



▼指定避難場所・指定避難所へ避難

- 峰浜小学校 (避難所)
- 峰浜小学校グラウンド (避難場所)

※P34の「避難場所・避難所一覧」をご覧ください

土砂・ため池 ハザードマップ

7

萩ノ台・水沢 地区

避難勧告等発令区域と避難所の詳細は
P34の避難場所・避難所一覧を
ご覧ください

土砂災害

(土)土石流
(急)急傾斜地

土砂災害警戒区域
(イエローゾーン)

土砂災害特別警戒区域
(レッドゾーン)

位置図

八峰町

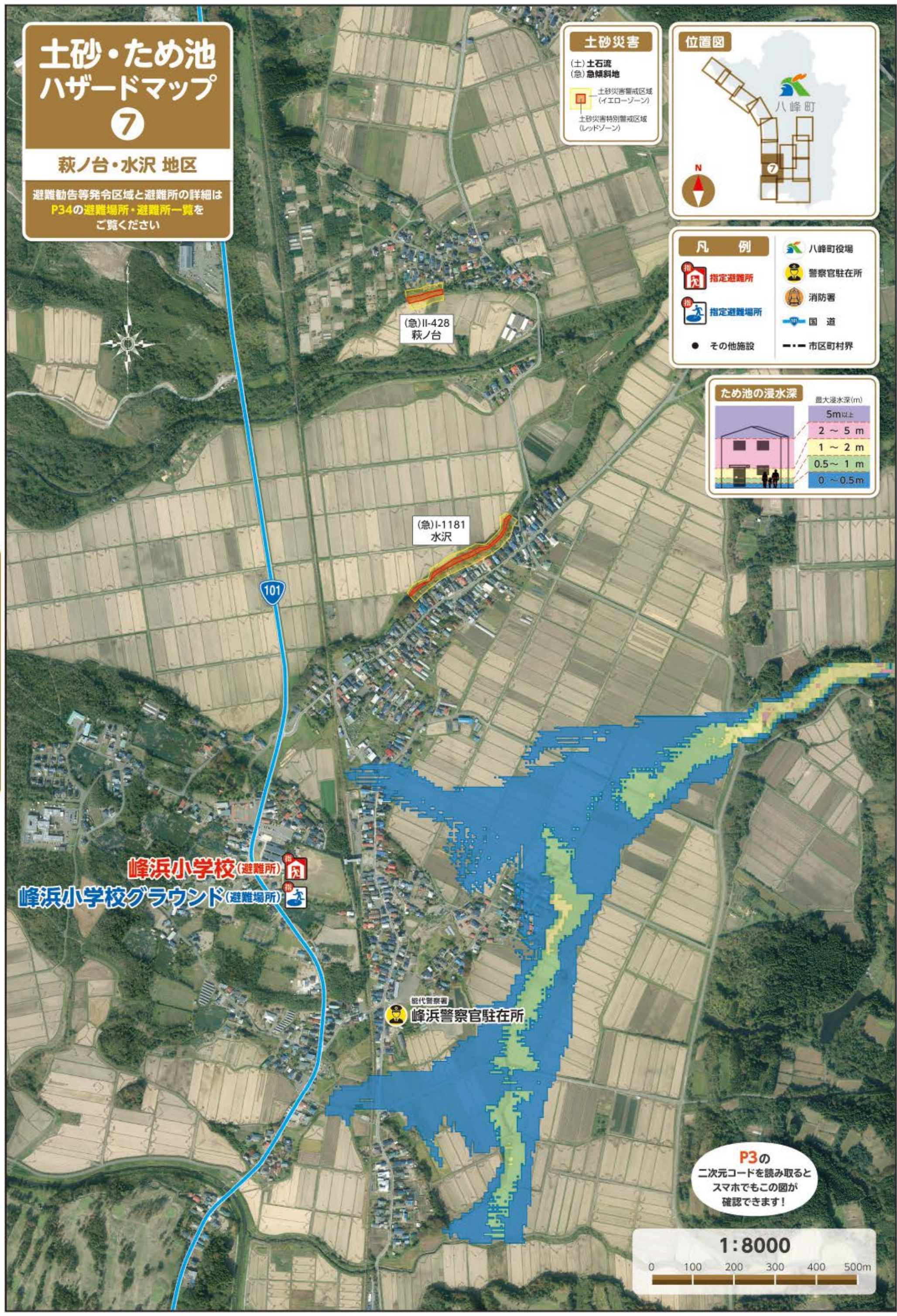
凡 例

- 八峰町役場
- 警察官駐在所
- 消防署
- 国道
- 市区町村界
- 指定避難所
- 指定避難場所
- その他施設

ため池の浸水深

最大浸水深(m)

5m以上
2 ~ 5 m
1 ~ 2 m
0.5 ~ 1 m
0 ~ 0.5m



P3の
二次元コードを読み取ると
スマホでもこの図が
確認できます!



土砂・ため池 ハザードマップ

8

田中 地区

避難勧告等発令区域と避難所の詳細は
P34の避難場所・避難所一覧を
ご覧ください

八峰中学校(避難所)
八峰中学校グラウンド(避難場所)

文化交流施設「峰栄館」(避難所)
文化交流施設「峰栄館」広場(避難場所)

(急)II-431
田上

101

土砂・ため池ハザードマップ

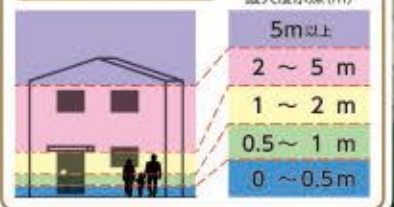
位置図



土砂災害

- (土) 土石流
- (急) 急傾斜地
- 土砂災害警戒区域 (イエローゾーン)
- 土砂災害特別警戒区域 (レッドゾーン)

ため池の浸水深



凡 例

- 指定避難所
- 指定避難場所
- その他施設
- 八峰町役場
- 警察官駐在所
- 消防署
- 国道
- 市区町村界

P3の
二次元コードを読み取ると
スマホでもこの図が
確認できます!

1:8000



土砂・ため池 ハザードマップ

9

水沢ダム付近

避難勧告等発令区域と避難所の詳細は
P34の避難場所・避難所一覧を
ご覧ください

位置図



水沢ダム

凡 例

- 指定避難所
- 指定避難場所
- その他施設
- 八峰町役場
- 警察官駐在所
- 消防署
- 国道
- 市区町村界

土砂災害

- (土) 土石流
- (急) 急傾斜地
- 土砂災害警戒区域 (イエローゾーン)
- 土砂災害特別警戒区域 (レッドゾーン)

P3の
二次元コードを読み取ると
スマホでもこの図が
確認できます!

1:8000

0 100 200 300 400 500m

▼指定避難場所・指定避難所へ避難

- (旧)岩子小学校 (避難所)
- (旧)岩子小学校グラウンド (避難場所)

詳しくはP34の「避難場所・避難所一覧」をご覧ください

(土)II-257
手這坂沢

土砂・ため池 ハザードマップ

10

岩子・大久保岱・手這坂 地区

避難勧告等発令区域と避難所の詳細は
P34の避難場所・避難所一覧を
ご覧ください

位置図



(土)II-257
手這坂沢

(土)I-417
大久保岱沢川

(急)II-422
大久保岱1号

(土)I-418
大久保岱まちの沢

(急)II-423
大久保岱2号

(急)II-424
大久保岱3号

(急)I-1179
榎木沢1号

(旧)岩子小学校(避難所)

(旧)岩子小学校グラウンド(避難場所)

(急)I-1180
榎木沢2号

(急)II-425
杉沢

(急)I-311
岩子

凡 例

- 指定避難所
- 指定避難場所
- その他施設
- 八峰町役場
- 警察官駐在所
- 消防署
- 国道
- 市区町村界

土砂災害

- (土) 土石流
- (急) 急傾斜地
- 土砂災害警戒区域 (イエローゾーン)
- 土砂災害特別警戒区域 (レッドゾーン)
- ※令和3年8月
変更あり区域

P3の
二次元コードを読み取ると
スマホでもこの図が
確認できます!

1:8000

0 100 200 300 400 500m

土砂・ため池 ハザードマップ

11

岩子・大槻野 地区

避難勧告等発令区域と避難所の詳細は
P34の避難場所・避難所一覧を
ご覧ください

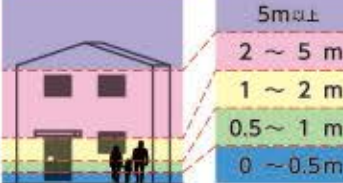
土砂災害

(土)土石流
(急)急傾斜地

土砂災害警戒区域
(イエローゾーン)
土砂災害特別警戒区域
(レッドゾーン)

ため池の浸水深

最大浸水深(m)



位置図



(旧)岩子小学校(避難所)
(旧)岩子小学校グラウンド(避難場所)

(急)I-1179
榎木沢1号

(急)I-1180
榎木沢2号

(急)II-426
岩子1号

(急)II-425
杉沢

(急)I-311
岩子

(急)II-427
岩子2号

凡 例

- 指定避難所
- 指定避難場所
- その他施設
- 八峰町役場
- 警察官駐在所
- 消防署
- 国道
- 市区町村界

P3の
二次元コードを読み取ると
スマホでもこの図が
確認できます!

1:8000

0 100 200 300 400 500m

土砂・ため池 ハザードマップ

12

塙・大信田 地区

避難勧告等発令区域と避難所の詳細は
P34の避難場所・避難所一覧を
ご覧ください



(土)II-0258
フナスコ沢



(土)I-0419
寺の沢川



(急)II-429
塙1号

(急)I-314
塙

位置図



凡 例	
	指定避難所
	指定避難場所
	その他施設
	八峰町役場
	警察官駐在所
	消防署
	国道
	市区町村界

土砂災害

- (土)土石流
- (急)急傾斜地
- 土砂災害警戒区域 (イエローゾーン)
- 土砂災害特別警戒区域 (レッドゾーン)
- ※令和3年8月変更あり区域

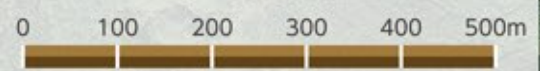
P3の
二次元コードを読み取ると
スマホでもこの図が
確認できます!

▼指定避難場所・指定避難所へ避難

- 塙川健康センター (避難所)
- 塙川健康センター駐車場 (避難場所)
- (旧)塙川小学校 (避難所)
- (旧)塙川小学校グラウンド (避難場所)

詳しくはP34の「避難場所・避難所一覧」をご覧ください

1:8000



土砂・ため池 ハザードマップ

13

畑谷・小手萩・大沢
外林・石川 地区

避難勧告等発令区域と避難所の詳細は
P34の避難場所・避難所一覧を
ご覧ください

- 指定避難場所・指定避難所入場
- 八峰中学校
 - 八峰中学校グラウンド
 - 文化交流施設「峰栄館」
 - 文化交流施設「広場」

(急)I-316-1
畑谷-1

(急)I-316-2
畑谷-2

(急)II-430
上小台軸

(急)II-432
上強坂

(急)II-436
大沢2号

(急)I-317-2
小手萩-2

(急)I-317-1
小手萩-1

位置図



凡 例

- 指定避難所
- 指定避難場所
- その他施設
- 八峰町役場
- 警察官駐在所
- 消防署
- 国道
- 市区町村界

土砂災害

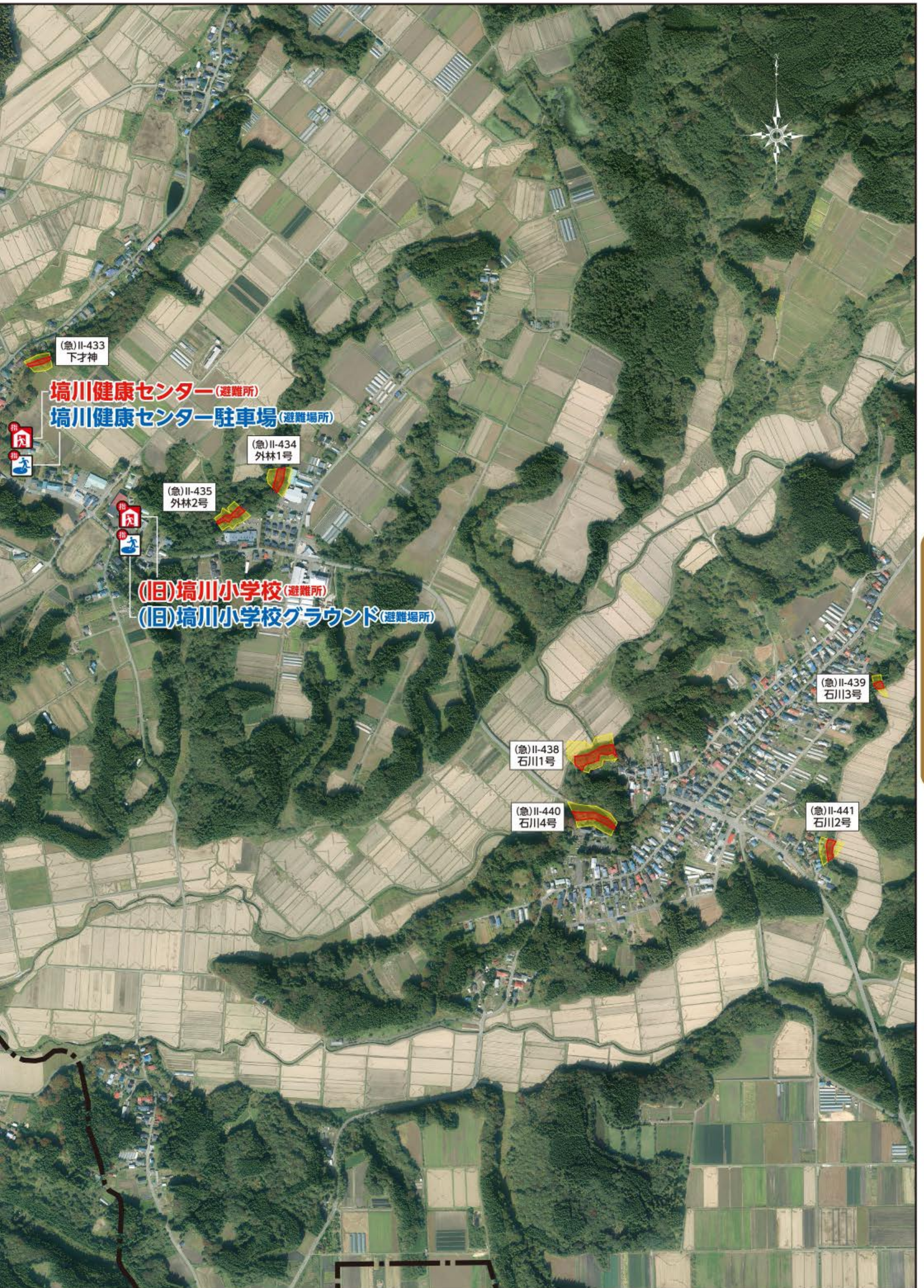
- (土)土石流
- (急)急傾斜地
- 土砂災害警戒区域 (イエローゾーン)
- 土砂災害特別警戒区域 (レッドゾーン)

1:8000

0 100 200 300 400 500m

P3の

二次元コードを読み取ると
スマホでもこの図が
確認できます!



(急)II-433
下才神

埴川健康センター(避難所)

埴川健康センター駐車場(避難場所)

(急)II-434
外林1号

(急)II-435
外林2号

(旧)埴川小学校(避難所)

(旧)埴川小学校グラウンド(避難場所)

(急)II-439
石川3号

(急)II-438
石川1号

(急)II-440
石川4号

(急)II-441
石川2号

自分の命は自分で守ろう!!

災害時の避難行動について

正確な情報を入手する!

うわさやデマに惑わされないよう、町からの情報伝達手段を確認し、いざという時に迅速・的確に情報を入手できるようにしておきましょう。

●災害情報を入手する



- テレビ ●ラジオ
- 緊急情報の伝達 (Lアラート[※])
- 戸別受信機



- 防災行政無線
- 八峰町の広報車
- 警察・消防・消防団の巡回広報



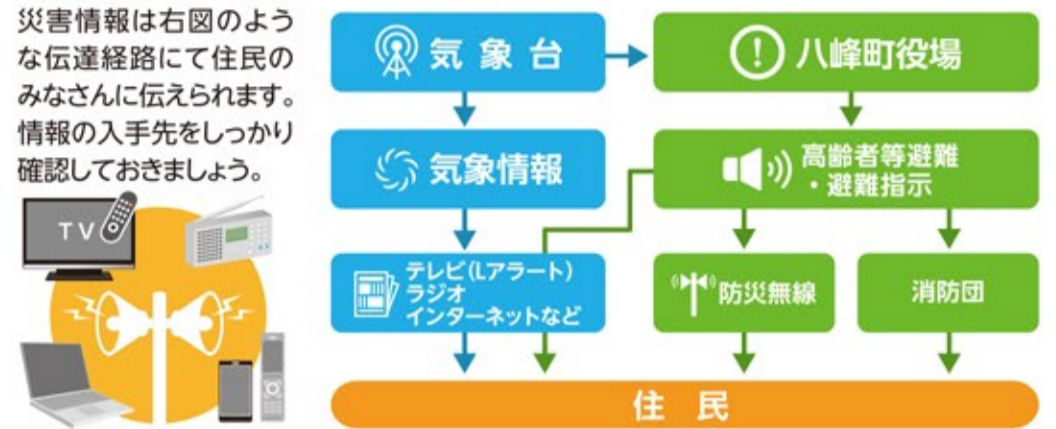
- ホームページなど

八峰町のホームページ
二次元コード



※Lアラートとは 災害などの地域の安心・安全に関わる情報を住民に迅速かつ効率的に提供するシステム。

●災害情報の伝達経路



●避難警戒レベルに注意

災害時で取るべき行動を、5段階の「警戒レベル」でお知らせします!

町から発令される避難情報や、国や都道府県から提供される防災気象情報は右図のとおりです。

避難は「難」を「避」けることで、安全な場所にいる人まで避難場所・避難所に行く必要はありません。

避難先は、安全な親戚・知人宅に避難することも考えてみましょう。

「自らの命は自らが守る」との意識を持ち、適切な避難行動をとりましょう。

※身の危険を感じたときは警戒レベルに関わらず避難してください。また、必ずしも段階的にレベル1から順に発令されるとは限りません。

災害の危険度	警戒レベル	住民がとるべき避難行動	避難情報と気象情報	情報発信
高	警戒レベル5	すでに災害が発生 命の危険 直ちに安全確保!	緊急安全確保 ^{※1} 大雨特別警報/氾濫発生情報	気象情報 避難情報
< 警戒レベル4までに必ず避難! >				
	警戒レベル4	危険な場所から 全員避難!	避難指示 土砂災害警戒情報/氾濫危険情報	市町村が発令
	警戒レベル3	危険な場所から 高齢者等は避難!	高齢者等避難 ^{※2} 大雨・洪水警報情報/氾濫警戒情報	
	警戒レベル2	避難に備え、ハザードマップなどにより 自らの避難行動を確認	大雨・洪水・氾濫 注意情報	気象庁が発令
低	警戒レベル1	防災気象情報などの最新情報に注意するなど、 災害への心がまえを高める	早期注意情報(警報級の可能性)	

※1: 市町村が災害の状況を確実に把握できるものではない等の理由から、警戒レベル5は必ず発令される情報ではありません。

※2: 高齢者等以外の人も必要に応じ、普段の行動を見合わせ始めたり、避難の準備をしたり、危険を感じたら自主的に避難するタイミングです。

令和3年5月20日時点

避難する時の注意点 ~地域で協力しあい安全・安心に避難する~

町から避難指示などがあった場合には、直ちにそれぞれの避難先に避難しましょう。避難の際は、自分で判断し自分の身は自分で守る「自助」、近隣地域で声をかけ合い助け合う「共助」を基本とし、余裕を持って早めの対応を心がけてください。

避難と備え

ガスの元栓を閉める ブレーカーを落とす



ガスの元栓を閉め、停電時でも必ずブレーカーを落としてから避難してください。ガス爆発と復旧時の「通電火災」を防ぎましょう。

連絡・メモを残す



避難の際には、安否情報、連絡先などのメモを残しましょう。電話の混線が想定されるので、SNSなどを利用するのも良いでしょう。

避難は徒歩で、2人以上が望ましい



特別な事情を除き、避難は徒歩が原則です。避難誘導者がいる場合は、指示にしたがいましょう。

避難時の服装

荷物は少なく、動きやすい服装で避難。

- ヘルメットや防災頭巾などで頭を保護
- 非常持ち出し品は両手があくリュックがオススメ



- 軍手や革手袋などで手を保護

靴は底の厚い履きなれたものを

要配慮者への 思いやりを!

高齢者や障がい者、傷病者、幼児、妊産婦、外国人、旅行者などは避難に時間がかかったり、情報や状況を迅速に把握できない場合があります。近所の要配慮者に気を配り、災害時には地域で協力しあって支援しましょう。



高齢者・傷病者

- 正しい情報を伝える
- 不安を取り除くように声をかける
- 手を貸したり、おぶって避難



障がい者

- 介助の手助けを
- 耳が不自由な方には、筆談や身振りに対応



妊産婦・幼児

- 手荷物を持ったりの手助けを
- 子どもがはぐれたり、ケガをしないよう気をつける

備えについて ~非常持ち出し品を準備する~

いざという時のために下記リストを参考に準備しましょう。また、備蓄品の飲食物は保存期限に注意しましょう。

非常時の持ち出し品 (すぐに持ち出せるように、リュックなどにまとめておきましょう。)

- 貴重品 現金 キャッシュカード 預金通帳 印鑑 免許証 健康保険証
- 非常食 飲料水(ペットボトル) 栄養補助食品 菓子類
- 応急・医薬品 お薬手帳 持病薬 常備薬(風邪薬・傷薬など) ばんそうこう
消毒液 マスク 除菌シート 体温計
- 生活用品 衣類 防寒着 雨具 タオル ティッシュ(ウェット) 運動靴 軍手
帽子又は防災ずきん ライター ビニール袋 生理用品 ラップフィルム
- その他 携帯ラジオ 携帯電話 充電器 懐中電灯 ホイッスル
電池 筆記用具 メガネ 思い出の品



赤ちゃんや介護を必要とするお年寄りなどがいる場合は、次のようなものも必要です。(※介護の状態などに応じて備えてください。)

赤ちゃんや高齢者のいる家庭は必要に応じてプラス

赤ちゃんがいる場合

- ミルク(液体・粉)・ほ乳びん
- 母子健康手帳 離乳食、食器
- ベビーフード・おやつ
- 紙おむつ・おしりふき
- 絵本・おもちゃ 抱っこひも



介護を必要とするお年寄りがいる場合※

- おかゆなどの食料品(介護食)
- 障害者手帳、介護保険証など
- 紙おむつ 衣類(着替え)
- 予備のメガネ・補聴器
- 入れ歯 常備薬 など



●安心を備える「日常備蓄」のススメ!!

備蓄品 (最低3日分の準備をしておきましょう。できれば、7日分の備蓄を心がけましょう。)

- 食料・飲料水 飲料水(1人1日3リットル) 缶詰やレトルト食品 栄養補助食品 インスタント食品
- 燃料など 卓上コンロ ガスボンベ 固形燃料
- 生活用品 毛布 寝袋 洗面用具 鍋 やかん バケツ
トイレトーパー 携帯トイレ 使い捨てカイロ
- その他 ビニールシート 新聞紙 ろうそく ガムテープ ロープ ポリタンク



ローリングストック法の実践 ※最低3日分の食糧を備蓄しましょう

日常の食材のストックと災害用の食料品とを分けずに、常に少し多めに一定量の食料品を家に備蓄しておく方法をローリングストック法と言います。ローリングストック法のポイントは、日常生活で消費しながら備蓄することです。食料等を一定量に保ちながら、消費と購入を繰り返すことで、備蓄品の鮮度を保ち、いざという時にも日常生活に近い食生活を送ることが目的です。



①古いものから使うこと

備蓄する食料が古くなってしまわないよう、必ず一番古いものから使うようにしましょう。新しいものを奥に配置し、手前の古いものから使っていき、というように、備蓄方法のルールを決めて上手に循環させることが大切です。

②使った分は必ず補充すること

ストックしているものはいつ食べても構いませんが、消費した分は必ず買い足すようにしましょう。補充を怠ったタイミングで災害が来る可能性もあります。消費した分の補充は必ず直後に行いましょう。

分散避難で「密」を避ける!!

「分散避難」とは、新型コロナウイルス感染症などの感染症が流行している状況では、避難所が3密の過密状態にならないために、「避難所」への避難以外に、「在宅避難」、「親戚・知人宅」、「ホテルなどの宿泊施設」「車両避難(車中泊)」などさまざまな避難先に、分散して避難することが大切です。



① 自分の住んでいる場所が「避難の必要がある場所か」確認する



② 「親戚や友人、知人の家へ避難が可能か」確認する



③ 「避難所には感染拡大のリスクがある」ことを再認識し、感染防止用品(マスク、消毒液、除菌シート、体温計等)を準備する

災害への備えについて

地震・大雨・強風・高潮・台風などから守るために安全対策をしっかりと!

災害が発生した場合、揺れによる倒壊、家屋への浸水、河川の氾濫、土砂災害など様々な被害が想定されます。災害による被害を少しでも減らすためには日頃から自宅の安全対策について点検しておきましょう。

●わが家の災害対策チェック ～屋外編～

※1981(昭和56)年5月31日以前に建てられた住宅は耐震性が低いおそれがあります。

屋外

チェック 1

 壁の腐食・浮き・亀裂はありませんか?

チェック 2

 窓や網戸のがたつきはありませんか?

チェック 3

 アンテナは錆びたりゆるんでいませんか?

チェック 4

 屋根材がめくれたり、はがれたりしていませんか?

チェック 5

 ベランダは常に整理されていますか?

チェック 6

 灯油タンクやプロパンガスボンベは、しっかりと固定され、配管はぐらついていませんか?

チェック 7

 風で飛ばされそうな物(自転車や植木鉢等)を外に置きっぱなしにしていませんか?

チェック 8

 風で飛ばされそうな庭木はありませんか?

チェック 9

 フェンスやブロック塀はぐらついていないか、ひび割れや破損はしていませんか?

雷

ゴロゴロに要注意!

- ⚠ 雷鳴が聞こえたらすぐに避難
- ⚠ 建物の中や自動車へ避難
- ⚠ 木や電柱から4m以上離れる

危険を感じる前に 早めに避難!



天気予報や 気象情報に注意!



不要に外出しない!



大雨に注意! 水の怖さを知ろう

気象庁から記録的短時間大雨情報が発表されるほどの雨が降ると、災害発生危険が高まります。大雨が予想されるときは水辺に近づかないようにし、気象情報に十分注意して、早めに避難してください。

歩ける深さは膝下まで!



水深が腰まであったり、浅くても水の流れが速い場合は無理をせず、高い場所で救助を待ちましょう。

車が浸水したらすぐ外へ!



浸水により車のエンジンが停止する可能性があり、水深と流速が増すと車ごと流される危険もあります。

避難が遅れたら...

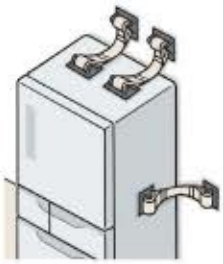


避難が遅れ危険が迫った時には、自宅の2階か近くの頑丈な建物の2階以上に逃げましょう。

屋内の安全対策もしっかりと!

●わが家の災害対策チェック ～屋内編～

■冷蔵庫



ベルト式ストッパーなどで固定しましょう。

屋内

地震時のケガの原因は家具などの転倒によるものも多く、室内の散乱は逃げ遅れの原因にもつながります。家具の配置や固定具合を見直し、安全対策に努めましょう。

背の高い家具や本棚は、L型金具や支え棒などで固定しましょう。重い物は下に、軽い物は上に収納しましょう。

■テレビ・パソコン



低い位置に置き、耐震粘着マットなどで固定しましょう。

出入口や就寝位置と重ならないように家具を配置しましょう。

家具の上に割れやすい物を置かないようにしましょう。

■暖房機器

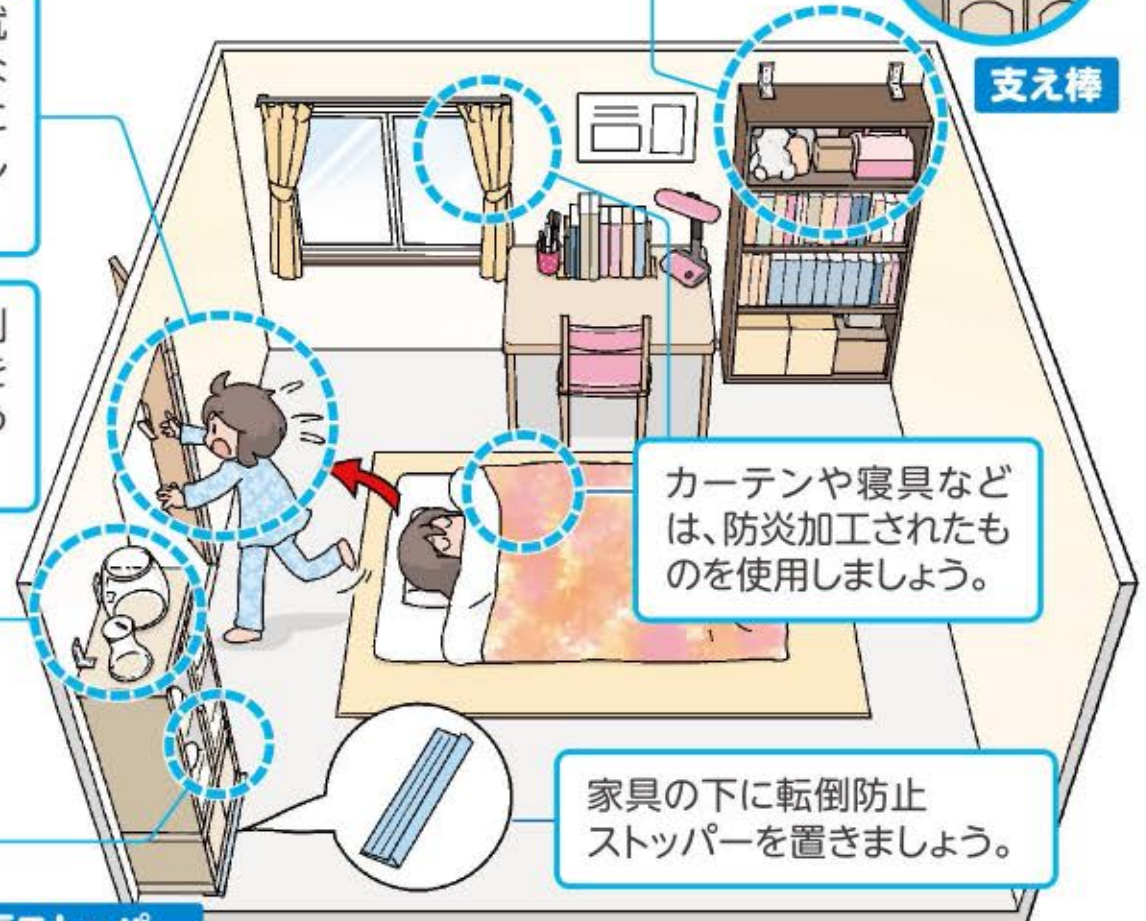


周囲に燃えやすい物を置かないようにしましょう。

扉にはストッパーを、ガラスには飛散防止フィルムを貼りましょう。



扉ストッパー



支え棒

カーテンや寝具などは、防災加工されたものを使用しましょう。

家具の下に転倒防止ストッパーを置きましょう。

インターネット等による情報に入手先

下記サイトを登録しておき、天候の悪化などが見られる場合は、早めにチェックする習慣をつけましょう。

●秋田県防災ポータルサイト

県内の被害状況や避難情報など

URL <https://www.bousai-akita.jp/>



●国土交通省「川の防災情報」

全国のリアルタイム雨量・水位の情報を提供

URL <https://www.river.go.jp/>



●気象庁「あなたの街の防災情報」

県内の気象予報・防災情報など

URL <https://www.jma.go.jp/bosai/>



スマートフォン・タブレット版

「川の防災情報」

URL <https://www.river.go.jp/s/xmn0105010/>



●秋田県河川砂防情報システム

県内の雨量、水位観測所の観測データなど

URL <http://sabo.pref.akita.jp/kasensabo/>



●秋田県建設部 河川砂防課 土砂災害危険箇所MAP

URL <http://sabomap.pref.akita.lg.jp/>



あらかじめ避難する場所を確認しよう!!

避難場所・避難所一覧

地震・津波の避難場所・避難所

指定避難場所・指定避難所

津波指定避難場所(津波避難場所・標高15m以上)

名称	住所	電話 市外局番(0185)
(旧)岩館小学校グラウンド	八森字ノケソリ116	77-3700
(旧)岩館子ども園広場	八森字岩館77	-
八森小学校グラウンド	八森字滝の上117	77-2222
(旧)八森中学校グラウンド	八森字榑台112	77-3700
八峰町役場駐車場	峰浜目名淵字目長田118	76-2111
(旧)岩子小学校グラウンド	峰浜目名淵字榑木沢24-1	76-2551
峰浜小学校グラウンド	峰浜水沢字カッチキ台7-1	76-2468
(旧)塙川小学校グラウンド	峰浜塙字豊後長根156-2	77-3700
八峰中学校グラウンド	峰浜田中字野田沢40-20	76-3972

津波指定避難所

名称	住所	標高 15m以上	電話 市外局番(0185)
(旧)岩館小学校	八森字ノケソリ116	○	77-3700
八森小学校	八森字滝の上117	○	77-2222
八森体育館	八森字榑台112	○	77-3700
八峰町役場	峰浜目名淵字目長田118	○	76-2111
(旧)岩子小学校	峰浜目名淵字下防中169	○	77-3700
峰浜小学校	峰浜水沢字カッチキ台7-1	○	76-2468
(旧)塙川小学校	峰浜塙字豊後長根150-1	○	77-3700
八峰中学校	峰浜田中字野田沢40-1	○	76-3972

避難場所・避難所

避難場所

名称	住所	標高 15m以上	電話 市外局番(0185)
道の駅はちもり駐車場	八森字乙の水72-4	○	78-2300
チゴキ灯台駐車場	八森字チコキ地内	○	-
ハタハタ館駐車場	八森字御所の台31	○	77-2770
八森子ども園	八森字五輪台上段43	○	70-4100
峰浜地区文化交流センター「峰栄館」広場	峰浜田中字野田沢37-16	○	76-2323
塙川健康センター駐車場	峰浜塙字豊後長根25-3	○	76-3287
文化交流施設「ファガス」駐車場	八森字中浜196-26	×	77-3700
道の駅みねはま	峰浜沼田字ホンコ谷地147-9	×	76-4649
ポンポコ山公園グラウンドゴルフ場	峰浜沼田字横長根1-7	×	76-3322

避難所(公共施設等)

名称	住所	標高 15m以上	電話 市外局番(0185)
八森子ども園	八森字五輪台上段43	○	70-4100
あきた白神体験センター	八森字御所の台53-1	○	77-4455
岩館体育館	八森字岩館77	○	-
八峰町子育て支援センター	峰浜水沢字榑木沢116-1	○	76-2200
旧沢目子ども園	峰浜水沢字寺ノ後54	○	76-2011
峰浜地区文化交流センター「峰栄館」	峰浜田中字野田沢20-1	○	76-2323
旧塙川子ども園	峰浜塙字豊後長根25-3	○	76-3323
文化交流施設「ファガス」	八森字中浜196-1	×	77-3700
八森土床体育館	八森字家の後12-1	×	-
ポンポコ山公園パークセンター	峰浜沼田字横長根1-8	×	76-3322

避難所(集会施設等)

名称	住所	標高 15m以上	電話 市外局番(0185)
漁火の館	八森字岩館向台121	○	-
岩館生活改善センター	八森字岩館78	○	-
滝の間コミュニティセンター	八森字滝の間244-1	○	-
横間地区コミュニティセンター	八森字横間90	○	-
榑台コミュニティセンター	八森字榑144-22	○	-
夕映の館	八森字本館51-3	○	-
目名淵担い手センター	峰浜目名淵字目名淵138	○	-
萩ノ台公民館	峰浜目名淵字萩ノ台3-46	○	-
岩子生活改善センター	峰浜目名淵字桑木谷地244-3	○	-
大久保岱コミュニティセンター	峰浜水沢字大道下45	○	-
大槻野生活改善センター	峰浜水沢字大槻野東又142-1	○	-
水沢上町内会館	峰浜水沢字上中田表家後164-3	○	-
水沢コミュニティセンター	峰浜水沢字水沢52-1	○	-
沢目駅前コミュニティセンター	峰浜水沢字三ツ森カッチキ台8-6	○	-
三ツ森町内会館	峰浜水沢字稲荷堂後188-1	○	-
強坂公民館	峰浜坂形字強坂241-2	○	-
畑谷生活改善センター	峰浜畑谷字川端145-3	○	-
小手萩地区多目的集会施設	峰浜小手萩字神祇台59-3	○	-
山村活性化支援センター(大沢)	峰浜塙字豊後長根71-3	○	-
横内公民館	峰浜塙字横内下135-1	○	-
仲村公民館	峰浜塙字上才神31-1	○	-
塙地区多目的集会施設	峰浜塙字塙59	○	-
大信田地区多目的集会所	峰浜塙字大信田46-3	○	-
外林地区集会施設	峰浜石川字外林139	○	-
石川地区多目的集会施設	峰浜石川字石川506	○	-
内荒巻コミュニティセンター	峰浜内荒巻字家ノ上18-3	○	-
小入川自治会集会所	八森字小入川家の上82-1	×	-
立石地区コミュニティセンター	八森字立石87-8	×	-
茂浦地区コミュニティセンター	八森字家の後16	×	-
中浜地区コミュニティセンター	八森字中浜196-28	×	-
榑自治会館	八森字榑5	×	-
浜田コミュニティセンター	八森字浜田160-1	×	-
八森生活改善センター	八森字古屋敷3-39	×	-
八森地区多目的集会所	八森字八森124	×	-
八森第1地区コミュニティセンター	八森字八森284-1	×	-
蝦夷倉公民館	峰浜目名淵蝦夷倉29-31	×	-
松原会館	峰浜水沢字上谷地49-2	×	-
高野々コミュニティセンター	峰浜高野々字高野々39	×	-
田中公民館	峰浜田中字川向1-19	×	-
沼田地区多目的集会施設	峰浜沼田字家ノ下174	×	-

避難所(寺社等)

名称	住所	標高 15m以上	電話 市外局番(0185)
長泉寺	峰浜坂形字強坂225	○	76-2471
盛沢寺	峰浜水沢字水沢11	○	76-2042
正伝寺	峰浜石川字石川289	○	76-3685
真行寺	八森字八森273	×	77-2822
松源院	八森字八森236-1	×	77-3137

避難所(福祉避難所)

名称	住所	標高 15m以上	電話 市外局番(0185)
塙川健康センター	峰浜塙字豊後長根25-3	○	76-3287
八森保健センター	八森字中浜196-26	×	77-4050
特別養護老人ホーム「松波苑」	峰浜水沢字下カッチキ台41-14	×	76-3980
特別養護老人ホーム「海光苑」	八森字寺の後川向8-1	×	70-4105

土砂災害の指定避難場所・指定避難所

避難勧告等 発令区域	箇所番号	箇所名	避難所名称
岩 館	II-325	チゴキ(急)	 旧岩館小学校グラウンド (避難場所)  旧岩館小学校(避難所)
	II-326	物見1号(急)	
	II-327	物見2号(急)	
	I-378	岩館沢1(土)	
	I-337	和田表(急)	
	I-379	岩館塚の台沢(土)	
	I-380	釜の上沢(土)	
	I-338	釜の上(急)	
	I-381	向台沢川(土)	
	I-382	向台沢川2(土)	
	I-339	向台(急)	
	I-1155-1・2	門の沢-1・2(急)	
	I-341	岩館(急)	
	I-342	岩館1号(急)	
小 入 川	II-328	鉢山(急)	 旧岩館小学校グラウンド (避難場所)  旧岩館小学校(避難所)
	II-329	ノケソノ1号(急)	
	II-330	ノケソノ3号(急)	
	I-383	小入川沢(土)	
	I-343	小入川(急)	
	I-344	小入川1号(急)	
	II-240	小入川沢2(土)	
II-331	伊勢鉢台(急)		
滝 の 間	I-1156	御所の台(急)	 文化交流施設「ファガス」 駐車場(避難場所) 旧観海子ども園広場 (避難場所)  文化交流施設「ファガス」 (避難所)
	I-385	茶の沢川2(土)	
	I-1157	長坂(急)	
	II-332	茶の沢1号(急)	
	I-384	御所の台沢(土)	
	II-333	茶の沢(急)	
	I-386	茶の沢川(土)	
	II-334	滝の間2号(急)	
	I-345	滝の間1号(急)	
	I-347	滝の間(急)	
横 間 立 石	II-335	横間4号(急)	 文化交流施設「ファガス」 (避難所)
	II-336	横間3号(急)	
	I-387	横間沢2(土)	
	I-348	横間(急)	
	I-349	横間2号(急)	
茂 中 浦 浜	I-388	杉の沢(土)	 文化交流施設「ファガス」 (避難所)
	I-350	茂浦1号(急)	
	I-351	茂浦(急)	
	I-352	茂浦2号(急)	
	I-人31	茂浦3号(急)	

避難勧告等 発令区域	箇所番号	箇所名	避難所名称		
茂 中 浦 浜	II-337	下嘉治助台(急)	 文化交流施設「ファガス」 駐車場(避難場所) 旧観海子ども園広場 (避難場所)		
	I-353-1・2	中浜-1・2(急)			
	I-389	鯨川(土)			
榑 榑 台	I-354	榑1号(急)	 文化交流施設「ファガス」 駐車場(避難場所) 旧観海子ども園広場 (避難場所)		
	I-355-1・2	榑-1・2(急)			
	I-390	榑台沢1(土)			
	I-391	榑台沢2(土)			
	I-人32	榑台(急)			
本 館 泊	II-338	塚ノ台3号(急)	 文化交流施設「ファガス」 (避難所)		
	II-339	塚ノ台2号(急)			
	II-340	塚ノ台1号(急)			
	II-341	塚ノ台4号(急)			
	I-392	新川(土)			
	I-1158	本館(急)			
	I-393	本館沢(土)			
	大 久 保 岱 手 這 坂	II-257		手這坂沢(土)	 旧岩子小学校グラウンド (避難場所)  旧岩子小学校(避難所)
		I-417		大久保岱沢川(土)	
I-418		大久保岱まの沢(土)			
II-422		大久保岱1号(急)			
II-423		大久保岱2号(急)			
II-424		大久保岱3号(急)			
岩 子	II-426	岩子1号(急)	 旧岩子小学校(避難所)		
	II-427	岩子2号(急)			
	I-311	岩子(急)			
	I-1179	榑木沢1号(急)			
	I-1180	榑木沢2号(急)			
	II-425	杉沢(急)			
水 沢 萩 ノ 台	I-1181	水沢(急)	 峰浜小学校グラウンド(避難場所)  峰浜小学校(避難所)		
	II-428	萩ノ台(急)			
畑 谷 上 強 坂	II-431	田上(急)	 八峰中学校グラウンド(避難場所) 文化交流施設「峰栄館」広場(避難場所)  八峰中学校(避難所) 文化交流施設「峰栄館」(避難所)		
	I-316-1・2	畑谷-1・2(急)			
	II-432	上強坂(急)			
	II-430	上小台軸(急)			
小 手 萩	I-317-1・2	小手萩-1・2(急)	 旧塙川小学校グラウンド (避難場所) 塙川健康センター駐車場 (避難場所)		
	II-433	下才神(急)			
塙 大 信 田	I-314	塙(急)	 旧塙川小学校グラウンド (避難場所) 塙川健康センター駐車場 (避難場所)		
	II-429	塙1号(急)			
	I-0419	寺の沢川(土)			
	II-0258	フナスコ沢(土)			
大 沢 林	II-436	大沢2号(急)	 旧塙川小学校(避難所) 塙川健康センター(避難所)		
	II-434	外林1号(急)			
	II-435	外林2号(急)			
石 川	II-438	石川1号(急)	 旧塙川小学校(避難所) 塙川健康センター(避難所)		
	II-439	石川3号(急)			
	II-440	石川4号(急)			
	II-441	石川2号(急)			
	II-437	石川1号(急)			

いざという時に備えて
書き込んでおきましょう！

わが家の防災メモ



わが家の避難場所・避難所

地震のとき
水害のとき

わが家の集合場所

●連絡方法を決めておく

家族の名前	生年月日	血液型	メモ (病症・病歴、携帯電話番号、勤務先など)
	T・S・H・R 年 月 日	型 Rh(+/-)	
	T・S・H・R 年 月 日	型 Rh(+/-)	
	T・S・H・R 年 月 日	型 Rh(+/-)	
	T・S・H・R 年 月 日	型 Rh(+/-)	
	T・S・H・R 年 月 日	型 Rh(+/-)	

●困ったときの連絡先 親戚や知人・かかりつけ病院などの連絡先を書いておきましょう！

名前	電話	住所	メモ

●緊急連絡先

八峰町役場 **76-2111**

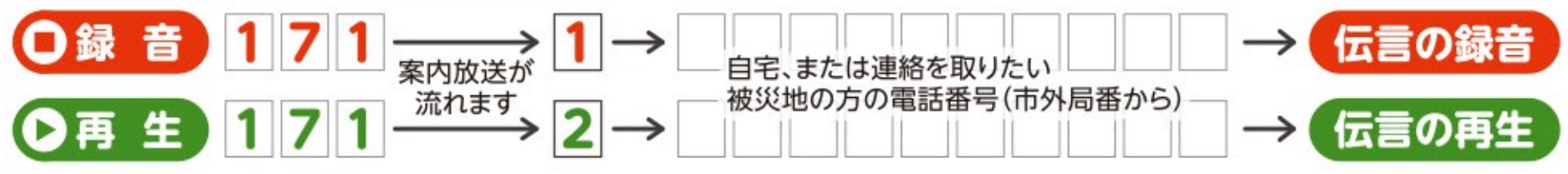
警察 **110**

消防 **119**

安否情報を家族や知人に知らせる方法

171 災害用伝言ダイヤル

大規模な災害が発生し、安否確認等の電話によって電話回線が混雑し、電話が繋がりにくい状況でも、伝言の録音・再生により、被災地内の家族や親戚・知人等と連絡を可能にする「声の伝言板」です。



詳しい内容はNTTのホームページで確認してください

ホームページ <https://www.ntt-east.co.jp/saigai/voice171/>

171 または NTT 🔍 検索

携帯電話災害用伝言板

大規模な災害が発生した場合に、各携帯電話会社から提供される災害用伝言板です。携帯電話やスマートフォンから安否情報の登録・確認ができます。
※詳しい内容は携帯電話各社のホームページ等で確認してください

お問い合わせ **八峰町** 総務課

〒018-2502 秋田県山本郡八峰町峰浜目名瀧字目長田118
TEL 0185-76-2111 FAX 0185-76-2113



